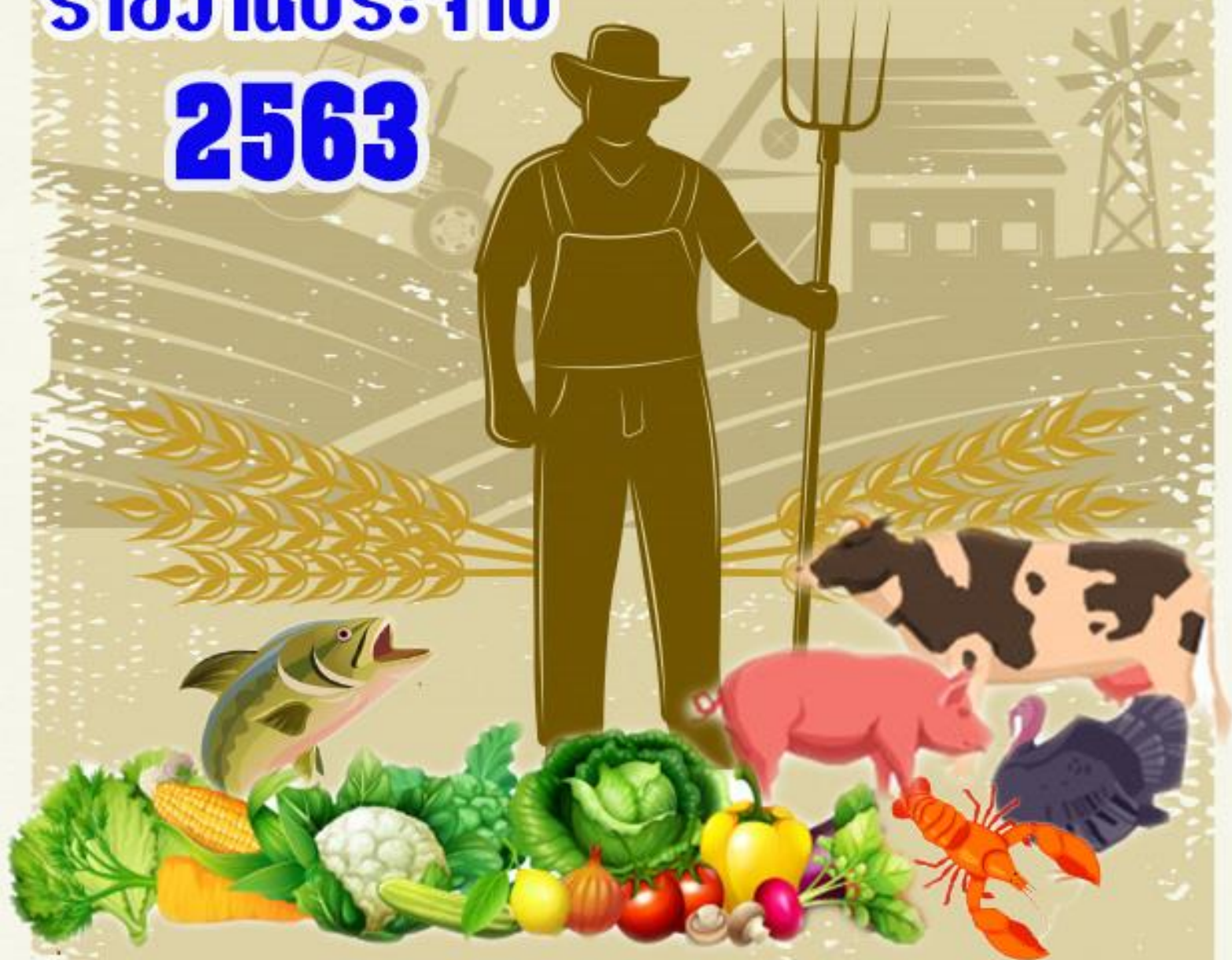




สำนักงานเกษตรจังหวัดนครพนม

Nakhonphanom Province Agricultural Extension Office

รายงานประจำปี
2563



กรมส่งเสริมการเกษตร กระทรวงเกษตรและสหกรณ์

คำนำ

สำนักงานเกษตรจังหวัดนครพนม สังกัดกรมส่งเสริมการเกษตร กระทรวงเกษตรและสหกรณ์ มีบทบาทที่สำคัญในการพัฒนาภาคเกษตรกรรมของจังหวัดนครพนม เป็นองค์กรที่มีภารกิจในการดูแลและพัฒนาเกษตรกร ต้องมีการเตรียมความพร้อมทั้งในตัวบุคลากร และเกษตรกร ให้สามารถสร้างภูมิคุ้มกัน เพื่อรับมือกับสถานการณ์ต่าง ๆ มีการปรับกระบวนการทำงานให้สอดคล้องกับสถานการณ์ มีระบบการบริหารจัดการที่มีประสิทธิภาพ โดยยึดหลักปรัชญาของเศรษฐกิจพอเพียงเป็นพื้นฐานในการปฏิบัติงานในทุกกระดับ อยู่ใกล้ชิดเกษตรกรและมีเจ้าหน้าที่รับผิดชอบงานครอบคลุมพื้นที่ทำการเกษตรทั่วจังหวัด ทำหน้าที่ดูแล ช่วยเหลือและพัฒนาเกษตรกรให้มืออาชีพ รายได้ที่มั่นคง และยั่งยืน

ในปีงบประมาณ พ.ศ. ๒๕๖๓ ได้กำหนดภาพรวมของการดำเนินงานภายใต้แนวคิด “การส่งความสุขถึงมือเกษตรกรทุกพื้นที่” เป้าหมายสำคัญ คือ การใช้หลักตลาดนำการเกษตรขับเคลื่อนทุกพื้นที่ยึดหลักในการขับเคลื่อน ๖ ประเด็นที่สำคัญ คือ ๑. การขยายผลโครงการพระราชดำริ ๒. การบริหารจัดการสินค้าเกษตรยึดหลักตลาดนำการเกษตร ๓. การพัฒนาองค์กร วิสาหกิจชุมชน และเกษตรกรรุ่นใหม่ ๔. สร้างความเข้มแข็ง ของเครือข่ายและบูรณาการทำงาน ๕. การช่วยเหลือดูแลและให้บริการแก่เกษตรกรและ ๖. พัฒนาองค์กรระบบการทำงาน และบุคลากร เพื่อเพิ่มขีดความสามารถในการบริหารจัดการองค์กรและสานพลังทุกภาคส่วนในการขับเคลื่อนงานส่งเสริมการเกษตร และได้จัดทำเอกสารแสดงข้อมูลพื้นฐานของหน่วยงานการขับเคลื่อนดำเนินงานตามนโยบายที่ต้องการให้เห็นผล สามารถรองรับภารกิจต่างๆ อย่างมีประสิทธิภาพ โดยดำเนินการตามระบบส่งเสริมการเกษตร (Training and Visit System : T&V System) เพื่อเป็นการดำเนินงานในพื้นที่อย่างมีประสิทธิภาพ ในการให้องค์ความรู้และถ่ายทอดเทคโนโลยีแก่เกษตรกรอย่างใกล้ชิดรวมทั้งให้ความสำคัญในการเร่งแก้ไขปัญหาด้านการเกษตรของชุมชน

สำนักงานเกษตรจังหวัดนครพนมหวังเป็นอย่างยิ่งว่า เอกสารรายงานการดำเนินงานส่งเสริมการเกษตรฉบับนี้ จะเป็นประโยชน์ต่อผู้ที่เกี่ยวข้อง และผู้ที่สนใจในงานด้านการส่งเสริมการเกษตร

สำนักงานเกษตรจังหวัดนครพนม
กันยายน ๒๕๖๓





พระบาทสมเด็จพระปรเมนทรรามาธิบดีศรีสินทรมหาวชิราลงกรณ มหิศรภูมิพลราชวรางกูร
กิติสิริสมบูรณอดุลยเดช สยามินทราเบศรราชวโรดม บรมนาถบพิตร พระวชิรเกล้าเจ้าอยู่หัว

“...การทำงานทุกอย่าง ย่อมต้องมีปัญหาข้อขัดข้องเกิดขึ้นบ้าง เป็นเรื่องปรกติธรรมดา แต่เมื่อ
เกิดขึ้นแล้ว จะต้องรีบปฏิบัติแก้ไข ไม่ปล่อยให้ทิ้งไว้ให้เกิดความเสียหายแก่งานได้ ผู้ปฏิบัติ
บริหารงานจึงต้องเอาใจใส่ติดตามผลการปฏิบัติงานอย่างใกล้ชิด จักได้ทราบถึงปัญหาสาเหตุที่
เกิดขึ้นและปฏิบัติแก้ไขได้ถูกต้องทันที่...”

พระราชทานแก่ข้าราชการพลเรือน ในพิธีพระราชทานปริญญาบัตร
แก่ผู้สำเร็จการศึกษาจากสถาบันราชภัฏ ณ อาคารใหม่ สวนอัมพร
๒๙ มีนาคม ๒๕๓๙

รายงานประจำปี 2563
Annual Report 2020

สารบัญ

3



ส่วนที่ 1 ข้อมูลพื้นฐานจังหวัดนครพนม 8

วิสัยทัศน์	9
ขนาดที่ตั้ง	10
ลักษณะภูมิประเทศ	10
การปกครองและประชากร	11
ข้อมูลด้านเศรษฐกิจ	12
ข้อมูลด้านการเกษตร	15
ข้อมูลด้านการเกษตรที่สำคัญของจังหวัด	19
ข้อมูลสินค้าเกษตรที่ได้รับรองสิ่งบ่งชี้ทางภูมิศาสตร์ GI	20
ข้อมูลมาตรฐานสินค้าเกษตร	20
สถาบันเกษตรกรและองค์กรเกษตรกร	23

ส่วนที่ 2 ข้อมูลพื้นฐานสำนักงานเกษตรจังหวัดนครพนม 27

ประวัติสำนักงานเกษตรจังหวัดนครพนม	28
วิสัยทัศน์	29
พันธกิจ	29
เป้าประสงค์หลัก	29
ยุทธศาสตร์	29
โครงสร้างองค์กรของสำนักงานเกษตรจังหวัดนครพนม	30
อัตรากำลังเจ้าหน้าที่	31
งบประมาณรายจ่ายประจำปี พ.ศ. 2563	32

รายงานประจำปี 2563
Annual Report 2020

ส่วนที่ 3 ผลการปฏิบัติราชการ 33

ผลการดำเนินงานและขยายผลโครงการอันเนื่องมาจากพระราชดำริ	34
การสร้างความเข้มแข็งของเกษตรกรและองค์กรเกษตรกร	36
การเพิ่มประสิทธิภาพการผลิตสินค้าเกษตร	39
การสร้างมูลค่าสินค้าเกษตร	62
การช่วยเหลือเกษตรกรที่ได้รับผลกระทบจากสถานการณ์การแพร่ระบาดของโควิด - 19	65

การช่วยเหลือเกษตรกรผู้ประสบภัยธรรมชาติ	66
ฐานข้อมูลและสารสนเทศเพื่อการเกษตร	69
การบริหารจัดการองค์กร	71
การประชาสัมพันธ์งานส่งเสริมการเกษตร	73

รายงานประจำปี 2563
Annual Report 2020

คณะผู้บริหาร

สำนักงานเกษตรจังหวัดนครพนม
ประจำปีงบประมาณ พ.ศ. ๒๕๖๓

นายร่มไม้ นวลตา
เกษตรจังหวัดนครพนม

รายงานประจำปี 2563
Annual Report 2020



นายราชันย์ ไชยศิลป์
หัวหน้ากลุ่มอารักขาพืช

นายอุดร ไพศาล
หัวหน้ากลุ่มยุทธศาสตร์และสารสนเทศ



นายวินัย คงยืน
หัวหน้ากลุ่มส่งเสริมและพัฒนาการผลิต

นายวีรพงศ์ วรรณลา
หัวหน้ากลุ่มส่งเสริมและพัฒนาเกษตรกร

นางวิภาวดี ผุดเกตุ
หัวหน้าฝ่ายบริหารทั่วไป

ส่วนที่

1

ข้อมูลพื้นฐานจังหวัดนครพนม 7



สำนักงานเกษตรจังหวัดนครพนม
NAKHONPHANOM PROVINCE AGRICULTURAL EXTENSION OFFICE

รายงานประจำปี 2563
Annual Report 2020

วิสัยทัศน์

“เมืองน่าอยู่ประตูเศรษฐกิจสู่อาเซียนและจีนตอนใต้ – ตะวันออก”

คำขวัญ

“พระธาตุพนมค่าล้ำ วัฒนธรรมหลากหลาย เรณูผู้ไท เรือไฟโสภา งามตาฝั่งโขง”



ขนาดที่ตั้ง

จังหวัดนครพนม มีเนื้อที่ประมาณ ๕,๕๒๘.๘๘ ตารางกิโลเมตร หรือประมาณ ๓,๔๗๔,๔๓๗ ไร่ คิดเป็นร้อยละ ๓ ของพื้นที่ภาคตะวันออกเฉียงเหนือ ซึ่งมีลักษณะภูมิประเทศเป็นที่ราบสูง สูงกว่าระดับน้ำทะเล ประมาณ ๑๔๐ เมตร ห่างจากกรุงเทพฯ ประมาณ ๗๔๐ กิโลเมตร จังหวัดนครพนมเป็นจังหวัดชายแดนตั้งอยู่ในภาคตะวันออกเฉียงเหนือ (ตอนบน) ของประเทศไทย มีลักษณะเป็นแนวยาวตามฝั่งแม่น้ำโขง ประมาณ ๑๗๔ กิโลเมตร ตั้งอยู่ ระหว่างละติจูดที่ ๑๖ - ๑๘ องศาเหนือ และลองจิจูดที่ ๑๐๔ - ๑๐๕ องศาตะวันออก มีอาณาเขตติดต่อ ดังนี้

- ทิศเหนือ ติดอำเภอเซกา จังหวัดบึงกาฬ ระยะทาง ๑๕๘ กิโลเมตร
- ทิศตะวันออก ติดแขวงคำม่วน สาธารณรัฐประชาธิปไตยประชาชนลาว โดยมีแม่น้ำโขงเป็นแนวกันพรมแดน
- ทิศใต้ ติดอำเภอดงหลวงและอำเภอน้ำหนาวจังหวัดมุกดาหาร ระยะทาง ๑๐๔ กิโลเมตร
- ทิศตะวันตก ติดอำเภอกุสุมาลย์ อำเภออากาศอำนวย และอำเภอเมืองสกลนคร จังหวัดสกลนคร ระยะทาง ๙๓ กิโลเมตร

ลักษณะภูมิประเทศ

จังหวัดนครพนม มีลักษณะภูมิประเทศทั่วไปเป็นที่ราบสูง ความสูงของพื้นที่โดยเฉลี่ยสูงกว่าระดับน้ำทะเล ประมาณ ๑๔๐ เมตร สภาพภูมิประเทศ แบ่งออกเป็น ๒ เขต ดังนี้

ตอนเหนือ สภาพพื้นที่ส่วนใหญ่เป็นเนินสูงและที่ดอน มีป่าไม้สลับกับพื้นที่ราบที่ใช้ทำนา ทางเหนือสุด ของจังหวัดในเขตอำเภอบ้านแพง มีเทือกเขาภูถ้ำกาทอดผ่าน นอกจากนี้ยังมีแม่น้ำสายสำคัญไหลผ่าน คือ แม่น้ำสงคราม และแม่น้ำอูน สำหรับอำเภอในเขตนี้ คือ อำเภอบ้านแพง อำเภอศรีสงคราม อำเภอท่าอุเทน อำเภอนาหว้า อำเภอโพนสวรรค์ และอำเภอนาทม ทางตอนกลางและตะวันตกของพื้นที่จะเป็นที่ราบลุ่มมีลักษณะเป็นทุ่งกว้าง ซึ่งปีใดมีฝนตกชุก จะมีสภาพน้ำท่วมขัง

ตอนใต้ พื้นที่บริเวณใกล้แม่น้ำโขงเป็นที่ราบลุ่มมีน้ำท่วมถึง ทางทิศตะวันออกเป็นที่ราบลุ่ม ส่วนทางทิศตะวันตกซึ่งอยู่ห่างออกไปพื้นที่มีลักษณะเป็นลูกคลื่นและที่ดอน สภาพป่าเป็นไม้เต็งรัง พื้นที่ส่วนมากเป็นหินลูกรัง บางส่วนมีลักษณะเป็นเนินและที่ต่ำสลับกัน มีแม่น้ำไหลผ่านพื้นที่ทางใต้สุดของจังหวัด ในเขตอำเภอนาแก มีเทือกเขาภูพานทอดเป็นแนวกั้นเขตระหว่างจังหวัดนครพนมกับจังหวัดมุกดาหาร สำหรับอำเภอที่อยู่ในเขตนี้ ได้แก่ อำเภอมืองนครพนม อำเภอเรณูนคร อำเภอธาตุพนม อำเภอปลาปาก อำเภอนาแก และอำเภอวังยาง

การปกครองและประชากร

๑.๑ การแบ่งเขตการปกครอง

จังหวัดนครพนม แบ่งการปกครองออกเป็น ๑๒ อำเภอ ๙๙ ตำบล ๑,๑๓๙ หมู่บ้าน
องค์กรปกครองส่วนท้องถิ่นประกอบด้วย ๑ องค์การบริหารส่วนจังหวัด ๘๑ องค์การบริหารส่วนตำบล
๑ เทศบาลเมือง และ ๒๑ เทศบาลตำบล

๑.๒ ข้อมูลประชากร

จังหวัดนครพนม ประกอบด้วยกลุ่มชนเผ่า ๘ กลุ่ม ได้แก่ ไทยลาว เผ่าผู้ไท เผ่าไทยญ้อ (ญ้อ)
เผ่าไทยลี หรือไทยกะโซ่ เผ่าไทยกะเลิง ไทยข่า เผ่าไทแสก และไทกวน

๑) ประชากรในจังหวัดนครพนม มีทั้งสิ้น ๗๑๘,๔๐๐ คน แยกเป็น เพศชาย ๓๕๘,๕๘๔ คน
เพศหญิง ๓๖๐,๒๐๒ คน จำนวนครัวเรือน ๒๑๓,๙๕๗ ครัวเรือน

ตารางที่ ๑ จำนวนประชากรแยกรายอำเภอ

ที่	อำเภอ	ชาย (คน)	หญิง (คน)	รวมประชากร (คน)	จำนวนครัวเรือน
๑	เมืองนครพนม	๗๒,๓๑๒	๗๒,๓๓๗	๑๔๔,๖๔๙	๔๘,๙๖๐
๒	ปลาปาก	๒๗,๒๐๐	๒๗,๑๔๑	๕๔,๓๔๑	๑๗,๑๓๘
๓	ท่าอุเทน	๒๙,๘๘๙	๒๙,๖๘๑	๕๙,๕๗๐	๑๗,๑๕๒
๔	บ้านแพง	๑๗,๗๙๔	๑๗,๗๕๓	๓๕,๕๔๗	๑๑,๒๓๓
๕	ธาตุพนม	๔๑,๑๖๗	๔๑,๘๘๘	๘๓,๐๕๕	๒๕,๓๖๐
๖	เรณูนคร	๒๓,๐๘๗	๒๓,๑๒๖	๔๖,๒๑๓	๑๔,๐๗๑
๗	นาแก	๓๘,๑๑๕	๓๘,๘๓๖	๗๖,๙๕๑	๒๓,๐๙๑
๘	ศรีสงคราม	๓๔,๗๕๐	๓๕,๐๗๒	๖๙,๘๒๒	๒๐,๙๒๖
๙	นาหว้า	๒๕,๗๙๐	๒๖,๐๘๐	๕๑,๘๗๐	๑๖,๔๕๗
๑๐	โพนสวรรค์	๒๘,๘๘๔	๒๘,๙๕๔	๕๗,๘๓๘	๑๗,๙๑๘
๑๑	นาทม	๑๑,๘๐๙	๑๑,๖๕๐	๒๓,๔๕๙	๗,๑๑๐
๑๒	วังยาง	๗,๗๘๗	๗,๖๘๔	๑๕,๔๗๑	๔,๕๔๑
	รวม	๓๕๘,๕๘๔	๓๖๐,๒๐๒	๗๑๘,๔๐๐	๒๑๓,๙๕๗

ที่มา: ที่ทำการปกครองจังหวัดนครพนม (๒๕๖๒)

ที่	อำเภอ	พื้นที่ (ตารางกิโลเมตร)	ตำบล	หมู่บ้าน	เทศบาล เมือง	เทศบาล ตำบล	อบต.
๑	เมืองนครพนม	๘๕๓.๓๐๖	๑๕	๑๗๓	๑	๑	๑๒
๒	ท่าอุเทน	๔๖๗.๙๘๓	๙	๑๑๑	-	๒	๗
๓	ธาตุพนม	๓๖๗.๘๘๔	๑๒	๑๓๖	-	๕	๗
๔	นาแก	๕๓๙.๒๑๗	๑๒	๑๔๓	-	๒	๑๑
๕	บ้านแพง	๒๘๔.๗๓๑	๖	๖๖	-	๑	๕
๖	ปลาปาก	๕๔๗.๐๙๖	๘	๘๕	-	๑	๘
๗	ศรีสงคราม	๖๗๑.๓๗๑	๙	๑๐๙	-	๕	๕
๘	เรณูนคร	๒๕๓.๙๕๒	๘	๙๑	-	๑	๘
๙	นาหว้า	๒๘๘.๔๔๘	๖	๖๘	-	๒	๕
๑๐	โพนสวรรค์	๗๑๘.๘๓๕	๗	๙๒	-	๑	๗
๑๑	นาทม	๓๙๘.๑๒๙	๓	๓๘	-	-	๓
๑๒	วังยาง	๑๓๗.๙๓๑	๔	๒๗	-	-	๓
รวม		๕,๕๒๘.๘๘๓	๙๙	๑,๑๓๙	๑	๒๑	๘๑

ที่มา: ที่ทำการปกครองจังหวัดนครพนม (๒๕๖๒)

๑.๓ ข้อมูลด้านสังคมและวัฒนธรรม

ประชากรในจังหวัดนครพนมส่วนใหญ่นับถือศาสนาพุทธคิดเป็นร้อยละ ๙๕ รองลงมา คือศาสนาคริสต์

ข้อมูลด้านเศรษฐกิจ

ผลิตภัณฑ์มวลรวมจังหวัดนครพนม Gross Domestic Product: (GPP) ปี ๒๕๖๑ มีมูลค่าเพิ่มขึ้น ณ ราคาประจำปี ๔๔,๑๘๔ ล้านบาท เพิ่มขึ้นจาก ๔๒,๙๔๕ ล้านบาท จากปีก่อนหรือเพิ่มขึ้นจำนวน ๑,๒๓๙ ล้านบาท (ร้อยละ ๒.๘๘) ประกอบด้วยผลิตภัณฑ์มวลรวมภาคเกษตร จำนวน ๑๒,๕๓๗ บาท นอกภาคเกษตร จำนวน ๓๑,๖๔๗ บาท คิดเป็นร้อยละ ๒๘.๓๗ และ ๗๑.๖๓ ตามลำดับ

จังหวัดนครพนม มีมูลค่าเพิ่ม ณ ราคาประจำปีอยู่ในลำดับที่ ๕๕ ของประเทศ ลำดับที่ ๑๔ ของภาคตะวันออกเฉียงเหนือและลำดับที่ ๒ ของกลุ่มจังหวัดสนุก (สกลนครนครพนมมุกดาหาร) รายได้เฉลี่ยต่อคนต่อปี จำนวน ๗๘,๘๐๒ บาท อยู่ในลำดับที่ ๕๗ ของประเทศ ลำดับที่ ๖ ของกลุ่มจังหวัดสนุก (สกลนครนครพนมมุกดาหาร)

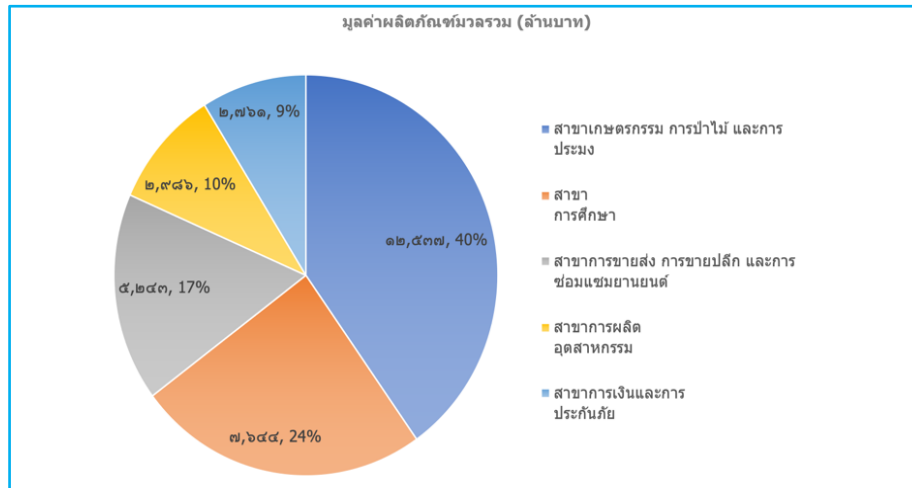
รายงานประจำปี 2563
Annual Report 2020

ตารางที่ ๓ ข้อมูลผลิตภัณฑ์มวลรวมสาขาที่มีมูลค่าเพิ่มสูงสุดจำนวน ๕ สาขา

ที่	สาขา	มูลค่าผลิตภัณฑ์มวลรวม (ล้านบาท)
๑	สาขาเกษตรกรรมการป่าไม้ และการประมง	๑๒,๕๓๗
๒	สาขาการศึกษา	๗,๖๔๔

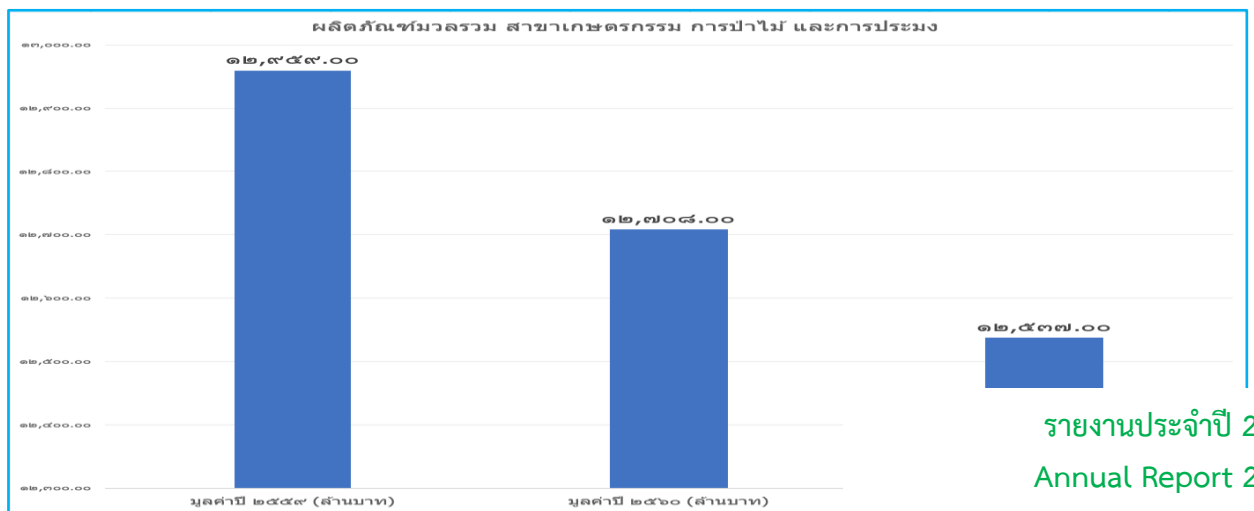
ที่	สาขา	มูลค่าผลิตภัณฑ์มวลรวม (ล้านบาท)
๓	สาขาการขายส่ง การขายปลีก และการซ่อมแซมยานยนต์	๕,๒๔๓
๔	สาขาการผลิตอุตสาหกรรม	๒,๙๘๖
๕	สาขาการเงินและการประกันภัย	๒,๗๖๑

ที่มา: สำนักงานสภาพัฒนาการเศรษฐกิจและสังคมแห่งชาติ (๒๕๖๒)



ตารางที่ ๔ ผลิตภัณฑ์มวลรวมภาคการเกษตรของจังหวัดนครพนม

ที่	ผลิตภัณฑ์มวลรวม	มูลค่าปี ๒๕๕๙ (ล้านบาท)	มูลค่าปี ๒๕๖๐ (ล้านบาท)	มูลค่าปี ๒๕๖๑ (ล้านบาท)
๑	เกษตรกรรม การป่าไม้ และการประมง	๑๒,๙๕๙.๐๐	๑๒,๗๐๘.๐๐	๑๒,๕๓๗.๐๐



รายงานประจำปี 2563
Annual Report 2020

ตารางที่ ๕ ผลิตภัณฑ์มวลรวมนอกภาคการเกษตรของจังหวัดนครพนม

ที่	ผลิตภัณฑ์มวลรวม	มูลค่าปี ๒๕๕๙ (ล้านบาท)	มูลค่าปี ๒๕๖๐ (ล้านบาท)	มูลค่าปี ๒๕๖๑ (ล้านบาท)
๑	เหมืองแร่และการเหมืองหิน	๕๒๒.๐๐	๔๒๔.๐๐	๔๐๐.๐๐
๒	การผลิตอุตสาหกรรม	๒,๗๑๓.๐๐	๒,๘๑๖.๐๐	๒,๙๘๖.๐๐
๓	ไฟฟ้า ก๊าซ และระบบปรับอากาศ	๔๓๖.๐๐	๔๕๘.๐๐	๔๐๗.๐๐
๔	การประปาและการจัดการของเสีย	๑๒๒.๐๐	๑๖๙.๐๐	๑๗๘.๐๐
๕	การก่อสร้าง	๒,๔๔๔.๐๐	๒,๑๗๖.๐๐	๒,๔๘๓.๐๐
๖	การขายส่ง การขายปลีก และการซ่อมแซมยานยนต์	๕,๐๑๕.๐๐	๕,๑๑๑.๐๐	๕,๒๔๓.๐๐
๗	การขนส่งสถานที่เก็บสินค้า	๑,๖๒๖.๐๐	๒,๐๕๖.๐๐	๒,๓๑๖.๐๐
๘	ที่พักแรมและบริการด้านอาหาร	๑๔๙.๐๐	๑๗๐.๐๐	๑๙๙.๐๐
๙	ข้อมูลข่าวสารและการสื่อสาร	๓๙๔.๐๐	๔๐๕.๐๐	๓๘๘.๐๐
๑๐	การเงินและการประกันภัย	๒,๖๑๔.๐๐	๒,๖๐๕.๐๐	๒,๗๖๑.๐๐
๑๑	กิจกรรมเกี่ยวกับอสังหาริมทรัพย์	๑,๔๓๕.๐๐	๑,๓๓๙.๐๐	๑,๗๖๑.๐๐
๑๒	กิจกรรมวิชาชีพวิทยาศาสตร์และกิจกรรมวิชาการ	๙.๐๐	๑๑.๐๐	๑๐.๐๐
๑๓	กิจกรรมการบริหารและบริการสนับสนุนอื่นๆ	๔๕.๐๐	๕๑.๐๐	๕๗.๐๐
๑๔	การบริหารราชการการป้องกันประเทศฯ	๒,๔๒๓.๐๐	๒,๔๗๓.๐๐	๒,๕๙๗.๐๐
๑๕	การศึกษา	๗,๕๓๑.๐๐	๗,๙๙๒.๐๐	๗,๖๔๔.๐๐
๑๖	กิจกรรมด้านสุขภาพ	๑,๓๐๖.๐๐	๑,๓๕๙.๐๐	๑,๕๕๐.๐๐
๑๗	ศิลปะ ความบันเทิง และนันทนาการ	๖๔.๐๐	๗๗.๐๐	๘๙.๐๐
๑๘	กิจกรรมการบริการด้านอื่นๆ	๕๓๑.๐๐	๕๕๖.๐๐	๕๗๗.๐๐



ปี 2563
Annual Report 2020

ข้อมูลด้านการเกษตร

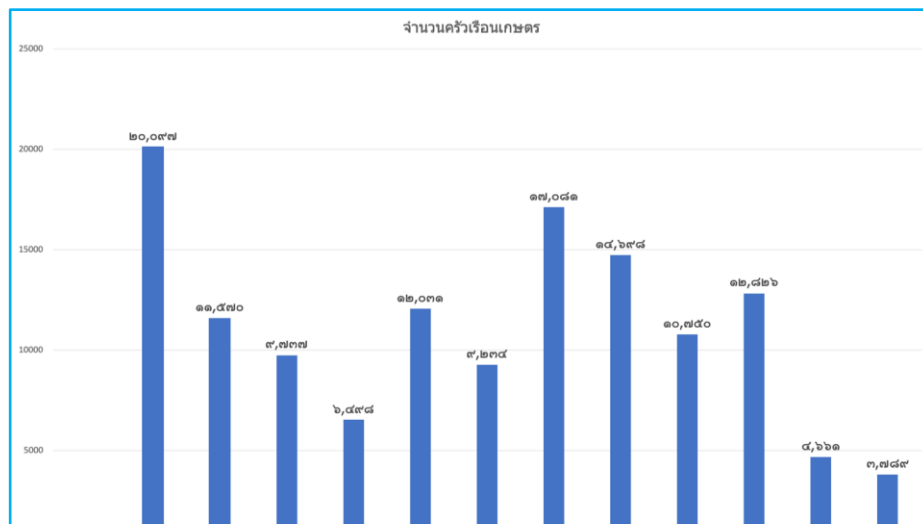
ครุฑเรือนเกษตร

จังหวัดนครพนม มีครุฑเรือนทั้งสิ้น ๒๒๓,๗๑๙ ครุฑเรือน ภาคการเกษตร จำนวน ๑๓๒,๙๗๒ ครุฑเรือน คิดเป็นร้อยละ ๖๔.๗๙

ตารางที่ ๖ จำนวนครัวเรือนเกษตรกรรายอำเภอ จังหวัดนครพนม

ที่	อำเภอ	จำนวนครัวเรือน จังหวัดนครพนม	จำนวนครัวเรือน เกษตร	ร้อยละจำนวนครัวเรือน เกษตรกร/ครัวเรือนทั้งหมด
๑	เมืองนครพนม	๔๘,๙๖๐	๒๐,๐๙๗	๕๑.๒
๒	ปลาปาก	๑๗,๑๓๘	๑๑,๕๗๐	๖๗.๕๑
๓	ท่าอุเทน	๑๗,๑๕๒	๙,๗๓๗	๕๖.๗๗
๔	บ้านแพง	๑๑,๒๓๓	๖,๔๙๘	๕๗.๘๕
๕	ธาตุพนม	๒๕,๓๖๐	๑๒,๐๓๑	๔๗.๔๔
๖	เรณูนคร	๑๔,๐๗๑	๙,๒๓๔	๖๕.๖๒
๗	นาแก	๒๓,๐๙๑	๑๗,๐๘๑	๗๓.๙๗
๘	ศรีสงคราม	๒๐,๙๒๖	๑๔,๖๙๘	๗๐.๒๔
๙	นาหว้า	๑๖,๔๕๗	๑๐,๗๕๐	๖๕.๓๒
๑๐	โพนสวรรค์	๑๗,๙๑๘	๑๒,๘๒๖	๗๑.๕๘
๑๑	นาทม	๗,๑๑๐	๔,๖๖๑	๖๕.๕๖
๑๒	วังยาง	๔,๕๔๑	๓,๗๘๙	๘๓.๔๔
รวม		๒๒๓,๙๕๗	๑๓๒,๙๗๒	๖๔.๗๙

ที่มา: สำนักงานเกษตรจังหวัดนครพนม (๒๕๖๓)



การใช้ที่ดินเพื่อการเกษตร

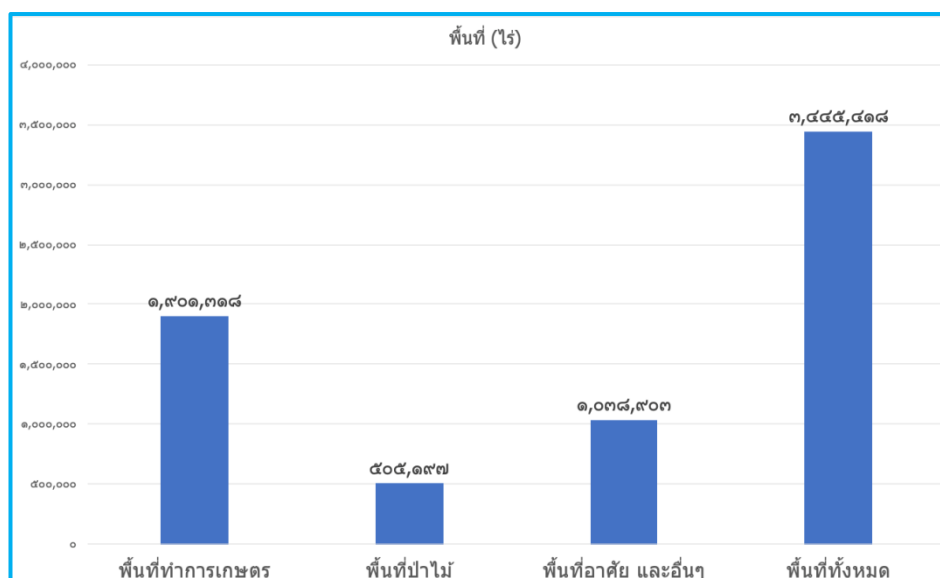
จังหวัดนครพนม จำแนกประเภทการใช้ที่ดินทั้งหมดได้ดังนี้ มีพื้นที่ทำการเกษตรทั้งหมด ๑,๙๐๑,๓๑๘ ไร่ หรือคิดเป็น ๕๕.๑๙% พื้นที่ป่าไม้ ๕๐๕,๑๙๗ ไร่ หรือคิดเป็น ๑๔.๖๖% และมีพื้นที่อยู่อาศัยและอื่นๆ ๑,๐๓๘,๙๐๓ ไร่ หรือคิดเป็น ๓๐.๑๕%

พื้นที่ทำการเกษตรส่วนใหญ่เป็นพื้นที่ทำนาปีมีพื้นที่เพาะปลูกข้าว ในปีเพาะปลูก ๒๕๖๒/๒๕๖๓ จำนวน ๑,๔๔๑,๑๓๑ ไร่ พื้นที่ปลูกพืชไร่ ๘๔,๕๕๑ ไร่ พื้นที่ปลูกไม้ผลและไม้ยืนต้น ๒๑๖,๖๐๐ ไร่ พื้นที่สวนผักและไม้ดอก ๑๐,๔๐๗ ไร่ และพื้นที่ทำการเกษตรอื่นๆ ๑๔๘,๖๒๙ ไร่

ตารางที่ ๗ การจำแนกพื้นที่จังหวัดนครพนม

ประเภทพื้นที่	พื้นที่ (ไร่)	คิดเป็นร้อยละ(%)
พื้นที่ทำการเกษตร	๑,๙๐๑,๓๑๘	๕๕.๑๙
พื้นที่ป่าไม้	๕๐๕,๑๙๗	๑๔.๖๖
พื้นที่อาศัยและอื่นๆ	๑,๐๓๘,๙๐๓	๓๐.๑๕
พื้นที่ทั้งหมด	๓,๔๔๕,๔๑๘	๑๐๐

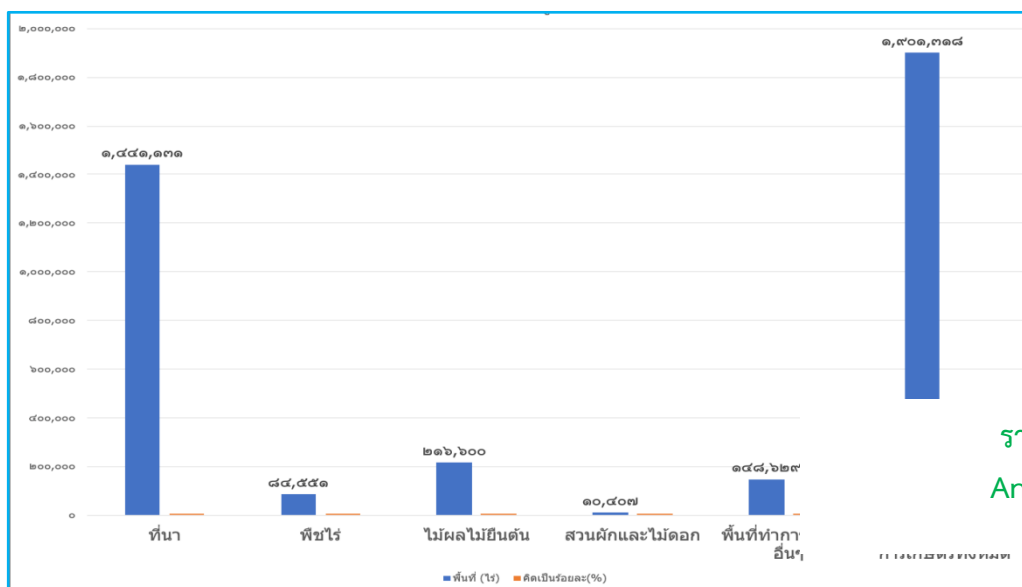
ที่มา: ศูนย์เทคโนโลยีสารสนเทศและการสื่อสารกรมส่งเสริมการเกษตร กันยายน (๒๕๖๒)



ตารางที่ 8 การจำแนกพื้นที่ทำการเกษตรจังหวัดนครพนม

ประเภททำการเกษตร	พื้นที่ (ไร่)	คิดเป็นร้อยละ(%)
ที่นา	๑,๔๔๑,๑๓๑	๗๕.๘๐
พืชไร่	๘๔,๕๕๑	๔.๕๕
ไม้ผล ไม้ยืนต้น	๒๑๖,๖๐๐	๑๑.๓๙
สวนผักและไม้ดอก	๑๐,๔๐๗	๐.๕๕
พื้นที่ทำการเกษตรอื่นๆ	๑๔๘,๖๒๙	๗.๘๑
รวมพื้นที่ทำการเกษตรทั้งหมด	๑,๙๐๑,๓๑๘	๑๐๐

ที่มา: ศูนย์เทคโนโลยีสารสนเทศและการสื่อสารกรมส่งเสริมการเกษตรกันยายน (๒๕๖๒)



รายงานประจำปี 2563
Annual Report 2020

ตารางที่ 9 ประเภทดินเพื่อการเกษตรจังหวัดนครพนม

ประเภท	พื้นที่ (ไร่)	ร้อยละ
ดินที่เหมาะสมดีสำหรับปลูกพืชไร่ไม้ผลและไม้ยืนต้น	๑๑๒,๓๙๖	๓.๒๖
ดินที่เหมาะสมดีสำหรับปลูกพืชไร่ไม้ผลและไม้ยืนต้นแต่มีข้อจำกัดเกี่ยวกับดิน	๖๒๖,๑๗๘	๑๘.๑๗
ดินที่เหมาะสมดีสำหรับปลูกพืชไร่บางชนิดเหมาะสมปานกลางสำหรับไม้ผลและไม้ยืนต้นโดยมีข้อจำกัดเกี่ยวกับดินและเนื้อดิน	๓๔,๗๖๑	๑.๐๑

ประเภท	พื้นที่ (ไร่)	ร้อยละ
ดินที่เหมาะสมปานกลางสำหรับปลูกพืชไร่และไม้ผลโดยมีข้อจำกัดเกี่ยวกับดินที่มีกรวดและหินพื้นที่ไผ่ล่ปะปน	๑,๐๑๓,๖๔๕	๒๙.๔๒
ดินที่ไม่เหมาะสมสำหรับการทำเกษตรกรรมเนื่องจากมีความลาดชันมากกว่า ๓๕ เปอร์เซ็นต์	๑๑๓,๔๙๕	๓.๒๙
สนามบิน (AP)	๖,๒๙๓	๐.๑๘
ที่สาธารณประโยชน์ (CEM)	๒๐๕	๐.๐๑
ที่ดินดัดแปลง (ML)	๔,๑๔๗	๐.๑๓
สระน้ำ (P)	๑,๒๘๗	๐.๐๔
ที่ดินหินพื้นไผ่ล่ (RC)	๑๑,๕๘๔	๐.๓๔
ที่อยู่อาศัย (U)	๑๑๙,๕๔๘	๓.๕๗
พื้นที่น้ำ (W)	๒๐๘,๐๒๖	๖.๐๔
รวมทั้งหมด	๓,๔๔๕,๔๑๔	๑๐๐.๐๐

ที่มา: สถานีพัฒนาที่ดินนครพนม (๒๕๖๒)

ตารางที่ ๑๐ ข้อมูลการบริหารจัดการพื้นที่เกษตรกรรม (Zoning by Agri - Map)

ชนิดพืช	เหมาะสมสูง (S๑)	เหมาะสมปานกลาง (S๒)	เหมาะสมเล็กน้อย (S๓)	ไม่เหมาะสม (N)	รวมพื้นที่ปลูก (ไร่)
ข้าว	๕๙๗,๖๓๓	๓๐๒,๘๔๖	๓๒๒,๕๒๘	๓๖๑,๓๐๒	๑,๕๘๔,๓๐๙
มันสำปะหลัง	๔๖๓	๔๑๔	๙๑,๖๔๒	-	๙๒,๕๑๙
อ้อย	๕๐๕	๓,๑๑๙	๓,๐๔๘	-	๖,๖๗๒
ยางพารา	๒๒,๒๗๐	๒๕๙,๗๖๐	๗๗,๗๖		

รายงานประจำปี 2563
Annual Report 2020

ที่มา: กองนโยบายและแผนการปฏิรูปที่ดิน (๒๕๖๒)

ข้อมูลด้านการเกษตรที่สำคัญของจังหวัดนครพนม

ด้านการปลูกพืชเศรษฐกิจของจังหวัด ปีการผลิต ๒๕๕๙ - ๒๕๖๑ จังหวัดนครพนมมีพื้นที่ทั้งหมด ๓,๔๓๔,๔๓๗ ไร่ เป็นพื้นที่การเกษตรทั้งหมดในปี ๒๕๖๑ ทั้งหมด ๑,๙๐๑,๓๑๘ ไร่ ลดลงจากปี ๒๕๕๙ ซึ่งมีทั้งสิ้น ๒,๑๒๕,๘๕๐ ไร่ สภาพการเพาะปลูกพืชในจังหวัดนครพนม มีลักษณะคล้ายคลึงกับจังหวัดของภาคตะวันออกเฉียงเหนือโดยทั่วไปคือมีพืชหลัก ได้แก่ ข้าว ยางพารา มันสำปะหลัง ยาสูบ สับปะรด และลิ้นจี่ อย่างไรก็ตามในช่วงหลังได้มีการเปลี่ยนแปลงรูปแบบการเพาะปลูก โดยมีการเพาะปลูกพืชผักและพืชไร่บางชนิดที่มีผลผลิตสูงและมีตลาดรองรับ เช่น แตงโม มะเขือเทศ พริก ข้าวโพดหวาน และพืชผัก ซึ่งส่วนใหญ่จะเพาะปลูกริมแม่น้ำหรือบริเวณที่มีระบบชลประทาน ซึ่งเป็นการเพาะปลูกนอกฤดูกาล ในแง่พื้นที่การเพาะปลูกมีการแบ่งเขตที่ชัดเจนคือเขตริมแม่น้ำโขงและริมแม่น้ำสงคราม ได้แก่ อำเภอเมืองนครพนม อำเภอบ้านแพง อำเภอท่าอุเทน อำเภอศรีสงคราม และอำเภอธาตุพนม เขตเพาะปลูกพืชผสมผสาน คือทั้งทำนาข้าว ปลูกมะเขือเทศ ยาสูบ และข้าวโพด ได้แก่ อำเภอปลาปาก อำเภอนาแก อำเภอเรณูนคร อำเภอนาหว้า อำเภอวังยาง เขตปลูกพืชไร่ปลูกมันสำปะหลัง สับปะรด และยางพาราฯ ได้แก่ อำเภอท่าอุเทน อำเภอโพนสวรรค์

แปรรูป คือ ข้าวนาปี ยางพารา มะเขือเทศ และข้าวโพดหวาน ในเชิงมูลค่าทางเศรษฐกิจคณะทำงานจัดทำผลิตภัณฑ์มวลรวมภาคเกษตรชี้ให้เห็นถึงความสำคัญของพืชที่มีความสำคัญต่อ GPP จังหวัดนครพนม ๖ อันดับ ได้แก่ ๑) ข้าวเจ้านาปี ๒) ข้าวเหนียวนาปี ๓) ยางพารา ๔) มันสำปะหลัง ๕) สับปะรด และ ๖) ลิ้นจี่ นพ.1

ตารางที่ ๑๑ พื้นที่เพาะปลูกและปริมาณผลผลิตต่อไร่ของพืชเศรษฐกิจที่สำคัญของจังหวัดนครพนม

ชื่อพืชเศรษฐกิจ	พื้นที่ปลูก (ไร่)			ผลผลิตต่อไร่ (กก/ไร่)		
	ปีการเพาะปลูก ๖๐/๖๑	ปีการเพาะปลูก ๖๑/๖๒	ปีการเพาะปลูก ๖๒/๖๓	ปีการเพาะปลูก ๖๐/๖๑	ปีการเพาะปลูก ๖๑/๖๒	ปีการเพาะปลูก ๖๒/๖๓
ข้าวเจ้านาปี	๗๙๗,๑๘๐	๗๔๙,๘๖๙	๗๗๕,๕๔๗	๓๖๕	๓๗๐	๓๔๘
ข้าวเหนียวนาปี	๕๔๔,๙๘๑	๖๑๘,๓๒๓	๖๘๘,๖๓๕	๓๗๕	๓๔๘	๓๕๐
ยางพารา	๓๗๑,๕๘๓	๓๓๙,๑๕๑	๓๓๘,๘๔๒	๒๑๕	๒๑๗	๒๒๐
มันสำปะหลัง	๒๔๙,๘๔	๑๙,๔๓๖	๑๖,๑๖๓	๓,๑๗๐	๓,๐๖๕	๓,๐๓๓
สับปะรด	๖,๙๘๓	๗,๓๘๓	๗,๖๒๔	๓,๙๕๙	๓,๙๗๒	๓,๙๘๐
ลิ้นจี่	๑,๗๕๑	๒,๗๖๑	๒,๗๐๐	๓๙	๔๐	๔๘.๐๙

ที่มา: สำนักงานเกษตรจังหวัดนครพนม (๒๕๖๓)

รายงานประจำปี 2563
Annual Report 2020

ข้อมูลสินค้าเกษตรที่ได้รับรองสิ่งบ่งชี้ทางภูมิศาสตร์ GI

ตารางที่ ๑๒ ข้อมูลสินค้าเกษตรที่ได้รับรองสิ่งบ่งชี้ทางภูมิศาสตร์ (GI)

ชนิดสินค้า	เกษตรกร (ราย)	เนื้อที่ (ไร่)	จำนวนปริมาณผลผลิต(ตัน)
ด้านพืช			
๑. ลิ้นจี่ นพ.๑	๗๙๑	๒,๗๖๑	๗๙๓
๒. สับปะรด	๙๐๑	๗,๓๘๓	๒๙,๑๒๑

ที่มา: สำนักงานเกษตรและสหกรณ์จังหวัดนครพนม (๒๕๖๒)



ข้อมูลมาตรฐานสินค้าเกษตร

๑. พื้นที่การทำเกษตรอินทรีย์ด้านพืชและด้านข้าว เกษตรกรรวม ๓,๖๔๐ ราย/แปลง พื้นที่ ๔๐,๔๔๐.๕ ไร่
ตารางที่ ๑๓ ข้อมูลเกษตรอินทรีย์ ปี ๒๕๖๒

ชนิดสินค้า	จำนวนกลุ่ม/ราย	จำนวน/ไร่
๑. - ข้าว T๑ (เตรียมความพร้อม)	๕๘/๑,๒๗๕	๑๓,๘๑๕
- ข้าว T๒ (ปรับเปลี่ยน)	๓๕/๖๒๔	๖,๐๙๔
- ข้าว T๓ (ระยะให้การรับรอง)	๓๙/๘๒๓	๙,๖๒๖
รับรองแล้ว	๓๙/๘๒๓	๙,๖๒๖
๒. - ข้าวอินทรีย์	๖๖๘ (ราย)	๘,๓๒๒
(รับรองมาตรฐานสากล)		
- ข้าวระยะปรับเปลี่ยน	๑๗๐ (ราย)	
(มาตรฐานสากล)		
- ข้าว (เตรียมความพร้อม)	๖๒	
๓. พืช (พืชผสมผสาน (ไม้ผลผักสมุนไพรเห็ด)		
- รับรองแล้ว	๑๘	๖๗.๕

รายงานประจำปี 2563

Annual Report 2020

๒) การรับรอง GAP ด้านพืช และด้านข้าว เกษตรกร จำนวน ๑,๘๘๗ ราย/แปลง พื้นที่ ๑๐,๔๗๑ ไร่
 ด้านประมงเกษตรกร จำนวน ๓๖ ราย พื้นที่ ๑,๖๔๖ ตารางเมตร และด้านปศุสัตว์ จำนวน ๘๘ ฟาร์ม

ตารางที่ ๑๔ ข้อมูลการรับรองมาตรฐานเกษตรที่ดีและเหมาะสม GAP ปี ๒๕๖๒

ชนิดสินค้า	จำนวนราย/แปลง	จำนวน/ไร่
๑. พืชผัก (แปลง)	๘๒๓/ ๘๗๓	๓,๐๔๑

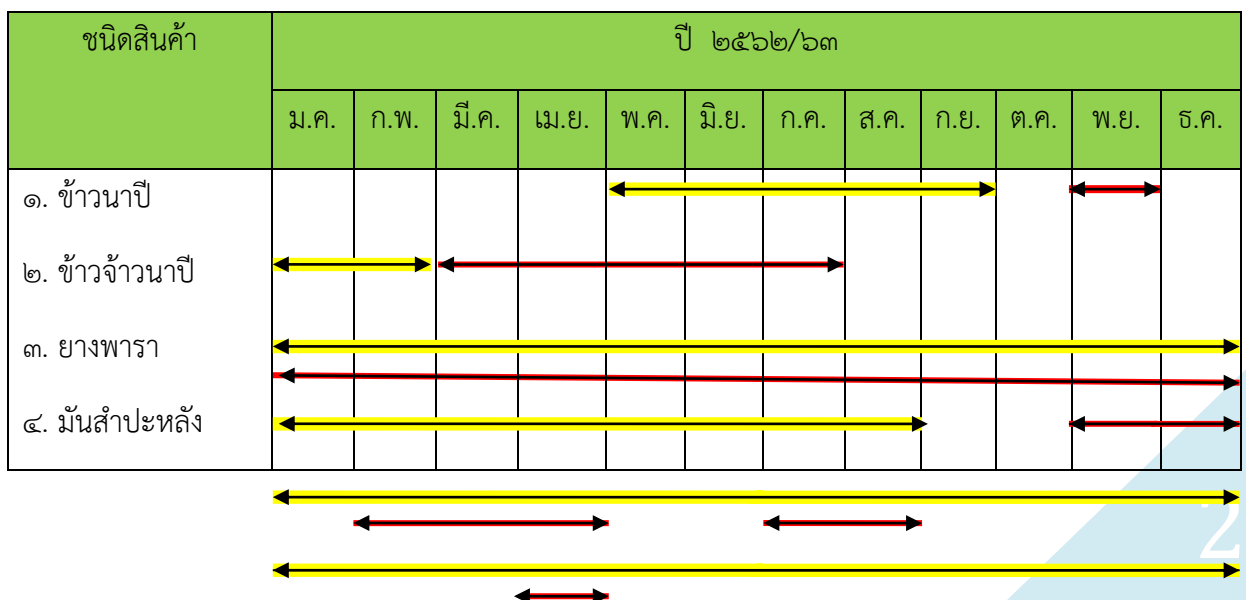
ชนิดสินค้า	จำนวนราย/แปลง	จำนวน/ไร่
๒. ข้าว GAP Seed (กลุ่มติดตามปี ๖๐)	๓/๖๙/๖๙	๓๔๕
ข้าว GAP Seed (กลุ่มติดตามปี๖๑)	๑๐/๒๑๗/๒๑๗	๑,๐๘๕
ข้าว GAP Grain (กลุ่มติดตามปี ๖๑)	๑๘/๔๙๒/๔๙๒	๒,๔๖๐
ข้าว GAP Seed (กลุ่มติดตามปี ๖๒)	๑๖/๒๘๖/๒๘๖	๓,๕๔๐
๓. ประมง	๓๖ ราย	๑,๖๔๖ ตารางเมตร
๔. ปศุสัตว์ทั้งหมด ๘๘ ฟาร์ม		
๔.๑ ไก่เนื้อ	๑ ฟาร์ม	๗,๕๐๐ ตัว
๔.๒ ไก่ไข่	๕ ฟาร์ม	๑๓๘,๐๐๐ ตัว
๔.๓ เป็ดไข่	๑ ฟาร์ม	๔๕๐ ตัว
๔.๔ สุกร	๒๑ ฟาร์ม	๕๐,๕๔๕ ตัว
๔.๕ โคเนื้อ	๖๐ ฟาร์ม	๑,๑๑๐ ตัว



2563
2020

ปฏิทินการเพาะปลูกพืชเศรษฐกิจ จังหวัดนครพนม

ตารางที่ ๑๕ ข้อมูลการเพาะปลูกและการผลิตเก็บเกี่ยวรายเดือนของสินค้าเกษตร จังหวัดนครพนม



๕. สับปรด													
๖. ลิ่นจี													

ที่มา: สำนักงานเกษตรจังหวัดนครพนม (๒๕๖๓)

หมายเหตุ : ● การปลูก

● การเก็บเกี่ยว



รายงานประจำปี 2563
Annual Report 2020

สถาบันเกษตรกรและองค์กรเกษตรกร

ตารางที่ ๑๖ จำนวนและสมาชิกสถาบันเกษตรกรจังหวัดนครพนม

ที่	อำเภอ	กลุ่มเกษตรกร		กลุ่มยุวเกษตรกร		กลุ่มวิสาหกิจชุมชน	
		กลุ่ม	สมาชิก (คน)	กลุ่ม	สมาชิก (คน)	กลุ่ม	สมาชิก (คน)
๑	เมืองนครพนม	๘	๗๕๔	๑๔	๔๓๑	๗๙	๑,๑๔๐
๒	ท่าอุเทน	๑๓	๑,๑๕๑	๕	๑๕๐	๑๒๑	๑,๖๗๐
๓	ธาตุพนม	๖	๑,๔๔๘	๑๒	๓๖๐	๑๖๗	๓,๒๐๑
๔	นาแก	๗	๑,๐๐๙	๑๒	๒๒๑	๒๖๑	๕,๘๖๒
๕	บ้านแพง	๑๐	๑,๕๕๒	๑	๔๗	๑๔๙	๑,๗๐๑
๖	ปลาปาก	๖	๙๐๘	๑๓	๓๙๐	๑,๑๑๕	๒,๓๒๑

ที่	อำเภอ	กลุ่มเกษตรกร		กลุ่มยุวเกษตรกร		กลุ่มวิสาหกิจชุมชน	
		กลุ่ม	สมาชิก (คน)	กลุ่ม	สมาชิก (คน)	กลุ่ม	สมาชิก (คน)
๗	ศรีสงคราม	๑๐	๑,๑๕๐	๙	๑๘๐	๒๖๒	๕,๔๓๓
๘	เรณูนคร	๘	๑,๔๓๐	๖	๑๓๗	๙๐	๑,๗๔๐
๙	นาหว้า	๔	๔๙๕	๔	๑๑๘	๒๗๗	๕,๐๗๘
๑๐	โพนสวรรค์	๘	๑,๑๐๑	๒	๕๓	๘๗	๑,๕๒๘
๑๑	นาทม	๕	๔๕๙	๒	๔๐	๑๓๗	๒,๙๗๗
๑๒	วังยาง	๑	๑๕๓	๔	๘๐	๕๖	๗๐๖
รวม		๘๖	๑๑,๖๑๐	๘๔	๒,๒๐๗	๑,๗๕๑	๓๓,๓๕๗

ที่มา: สำนักงานเกษตรจังหวัดนครพนม

อาสาสมัครเกษตร

ตารางที่ ๑๗ จำนวนอาสาสมัครเกษตรของจังหวัด (๑)

อำเภอ	ครูบัญชี	หมอดินอาสา	ประมงอาสา	เศรษฐกิจการเกษตรอาสา	ครูยาง	อาสาสมัครปฏิรูปที่ดินเพื่อเกษตรกรรม	อาสาปศุสัตว์	อาสาฝนหลวง
รวมทั้งสิ้น	๑๓๙	๙๙๘	๙๐	๑๒	๔๑	๑๘	๑,๒๕๑	๑๖

รายงานประจำปี 2563
Annual Report 2020

ตารางที่ ๑๗ จำนวนอาสาสมัครเกษตรของจังหวัด (๒)

ท่าอุเทน	๑๔	๑๐๑	๖	๑	๗	๐	๑๑๗	๐
บ้านแพง	๕	๖๑	๑๑	๑	๓	๓	๖๘	๑
ธาตุพนม	๒๑	๑๒๙	๑๐	๑	๑	๐	๑๔๗	๔
เรณูนคร	๑๔	๘๘	๒	๑	๑	๐	๑๑๑	๑
นาแก	๒๔	๑๔๑	๑๓	๑	๖	๓	๑๒๒	๒
ศรีสงคราม	๑๗	๑๑๔	๘	๑	๙	๓	๑๐๘	๐
นาหว้า	๑๘	๖๖	๓	๑	๑	๐	๗๓	๐
โพนสวรรค์	๑	๙๙	๑๑	๑	๒	๔	๘๑	๐
นาทม	๕	๓๗	๓	๑	๗	๒	๓๙	๑
วังยาง	๑	๒๗	๗	๑	๐	๐	๔๕	๐

ตารางที่ ๑๘ จำนวนอาสาสมัครเกษตรของจังหวัด

อำเภอ	อาสาสมัคร สหกรณ์	อาสาสมัคร ชลประทาน	ชวาณา อาสา	เกษตร หมู่บ้าน	สารวัตร เกษตร อาสา	ไหม อาสา	Q อาสา	รวม สาขา (นับซ้ำ)	รวมบุคคล (ไม่นับซ้ำ)
รวมทั้งสิ้น	๒๓	๑๗	๔๒	๑,๑๓๕	๑๒๕	๑๔	๐	๓,๙๕๓	๓,๖๗๗
เมืองนครพนม	๑	๑	๑	๑๗๓	๒๖	๐	๐	๕๓๒	๔๙๘
ปลาปาก	๓	๑	๑๘	๘๕	๕	๐	๐	๓๑๔	๒๗๗
ท่าอุเทน	๓	๐	๐	๑๑๑	๑๗	๐	๐	๓๗๗	๓๖๑
บ้านแพง	๐	๐	๑	๖๖	๐	๐	๐	๒๔๖	๒๓๑
ธาตุพนม	๒	๒	๓	๑๓๕	๑๕	๐	๐	๔๗๐	๔๓๓
เรณูนคร	๓	๑	๔	๙๑	๙	๐	๐	๓๒๖	๒๘๔
นาแก	๓	๑๑	๑๐	๑๔๓	๑๕	๑	๐	๔๙๕	๔๖๒
ศรีสงคราม	๒	๐	๐	๑๐๙	๑๒	๐	๐	๓๘๓	๓๖๗
นาหว้า	๔	๐	๕	๖๘	๒	๑๒	๐	๒๕๓	๒๓๘
โพนสวรรค์	๒	๐	๐	๙๐	๒๒	๑	๐	๓๑๔	๒๙๔
นาทม	๐	๐	๐	๓๗	๐	๐	๐	๓๗	๓๗
วังยาง	๐	๑	๐	๒๗	๐	๐	๐	๒๗	๒๗

รายงานประจำปี 2563
Annual Report 2020

ที่มา: สำนักงานเกษตรจังหวัดนครพนม (๒๕๖๓)

ปราชญ์ชาวบ้าน

จังหวัดนครพนม มีปราชญ์ชาวบ้านภายใต้โครงการเกษตรตามแนวทฤษฎีใหม่ โดยยึดปรัชญาเศรษฐกิจพอเพียง ซึ่งการดำเนินการโครงการได้คัดเลือกปราชญ์ชาวบ้านเป็นผู้ดำเนินการถ่ายทอดองค์ความรู้ตามวิถีของปราชญ์แต่ละคน มีปราชญ์ชาวบ้านจำนวน ๑๔๕ คน

ตารางที่ ๑๙ ข้อมูลปราชญ์ชาวบ้านจังหวัดนครพนม

อำเภอ	จำนวน (ราย)	องค์ความรู้
เมืองนครพนม	๑๑	เกษตรทฤษฎีใหม่ตามแนวทางปรัชญาเศรษฐกิจพอเพียง
ปลาปาก	๒๑	เกษตรทฤษฎีใหม่ตามแนวทางปรัชญาเศรษฐกิจพอเพียง
ท่าอุเทน	๒๐	เกษตรทฤษฎีใหม่ตามแนวทางปรัชญาเศรษฐกิจพอเพียง
บ้านแพง	๘	เกษตรทฤษฎีใหม่ตามแนวทางปรัชญาเศรษฐกิจพอเพียง
ธาตุพนม	๑๔	เกษตรทฤษฎีใหม่ตามแนวทางปรัชญาเศรษฐกิจพอเพียง
เรณูนคร	๘	เกษตรทฤษฎีใหม่ตามแนวทางปรัชญาเศรษฐกิจพอเพียง
นาแก	๑๒	เกษตรทฤษฎีใหม่ตามแนวทางปรัชญาเศรษฐกิจพอเพียง
ศรีสงคราม	๑๖	เกษตรทฤษฎีใหม่ตามแนวทางปรัชญาเศรษฐกิจพอเพียง
นาหว้า	๖	เกษตรทฤษฎีใหม่ตามแนวทางปรัชญาเศรษฐกิจพอเพียง

โพนสวรรค์	๑๗	เกษตรทฤษฎีใหม่ตามแนวทางปรัชญาเศรษฐกิจพอเพียง
นาทม	๙	เกษตรทฤษฎีใหม่ตามแนวทางปรัชญาเศรษฐกิจพอเพียง
วังยาง	๓	เกษตรทฤษฎีใหม่ตามแนวทางปรัชญาเศรษฐกิจพอเพียง
รวม	๑๔๕	

ข้อมูลด้านการเกษตรอื่นๆ ที่เกี่ยวข้อง เช่น Smart Farmer, Young Smart Farmer

ตารางที่ ๒๐ ข้อมูล Young Smart Farmer จังหวัดนครพนม (๑)

อำเภอ	Young Smart Farmer		
	ปี ๒๕๖๐	ปี ๒๕๖๑	ปี ๒๕๖๒
รวมทั้งสิ้น	๓๐	๓๘	๔๓
เมืองนครพนม	๙	๘	๖
ปลาปาก	๓	๕	๙
ท่าอุเทน	๑	๒	๓
บ้านแพง	๑	๖	-

รายงานประจำปี 2563

Annual Report 2020

ตารางที่ ๒๐ ข้อมูล Young Smart Farmer จังหวัดนครพนม (๒)

นาแก	๑	๔	๓
ศรีสงคราม	๒	๒	๓
นาหว้า	๓	๒	๒
โพนสวรรค์	๒	๒	๑
นาทม	-	๒	-
วังยาง	๑	-	๓





ส่วนที่

2

ข้อมูลพื้นฐาน สำนักงานเกษตรจังหวัดนครพนม





รายงานประจำปี 2563
Annual Report 2020



ประวัติ

สำนักงานเกษตรจังหวัดนครพนม

สำนักงานเกษตรจังหวัดนครพนม ก่อตั้งขึ้นเมื่อปี พ.ศ. ๒๕๑๐ โดยได้เช่าสำนักงานด้านทิศเหนือของ
ศาลากลางจังหวัดนครพนมมาเริ่มซึ่งทำการสำนักงาน ต่อมาเมื่อปี พ.ศ. ๒๕๓๕ ได้ย้ายสำนักงานไปอยู่บนศาลากลาง



ยุทธศาสตร์

1. การตอบสนองต่อนโยบายสำคัญของจังหวัด กลุ่มจังหวัด และกรมส่งเสริมการเกษตร
2. การส่งเสริมการผลิตและจัดการสินค้าเกษตร
3. การเสริมสร้างความเข้มแข็งของเกษตรกร องค์กรเกษตรกร และวิสาหกิจชุมชน
4. การให้บริการทางการเกษตร
5. การพัฒนาองค์กร บคลากร และกระบวนการทำงาน

วิสัยทัศน์

“เกษตรกรคุณภาพชีวิตดี
มีความพอเพียง”

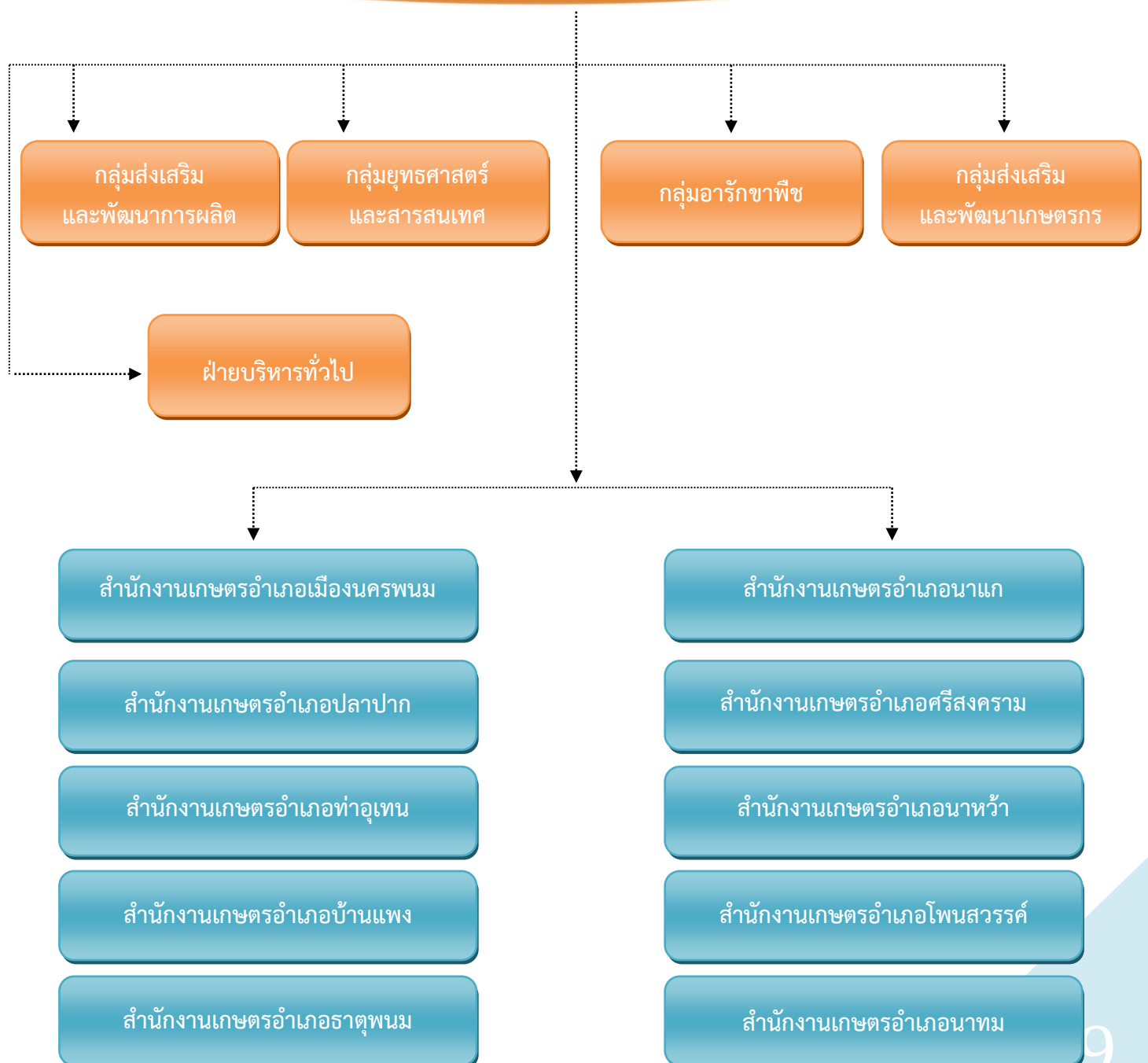
พันธกิจ

1. ถ่ายทอดเทคโนโลยีและเสริมสร้างกระบวนการเรียนรู้แก่เกษตรกร
2. พัฒนาเกษตรกรให้มีความสามารถในการผลิตสินค้าเกษตรที่ปลอดภัยและได้มาตรฐาน
3. ส่งเสริมการมีส่วนร่วมและพัฒนากระบวนการกลุ่มในการพัฒนาการเกษตร
4. บริการทางการเกษตรตามสภาพปัญหา

เป้าประสงค์หลัก

1. พัฒนาความรู้ และทักษะของเกษตรกรในการผลิตสินค้าเกษตรให้ปลอดภัยและได้มาตรฐาน
2. เสริมสร้างการมีส่วนร่วมของเกษตรกร องค์กรเกษตรกร วิสาหกิจชุมชน ให้มีการบริหารจัดการที่เป็นระบบ
3. พัฒนาคุณภาพการบริการทางการเกษตรของหน่วยงานให้มีมาตรฐานและรวดเร็ว

โครงสร้างองค์กรสำนักงานโครงการอันเนื่องมาจากพระราชดำรินครพนม

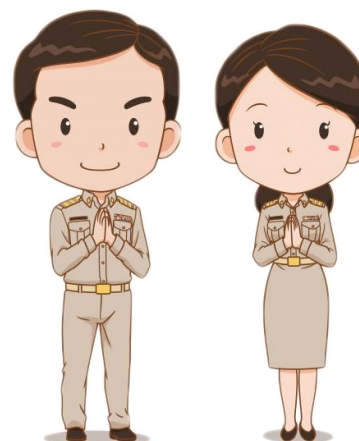


อัตรากำลังเจ้าหน้าที่

มีจำนวน ๑๑๖ อัตรากำลัง แบ่งเป็นตามประเภท ดังนี้

๑. ข้าราชการ	จำนวน	๙๒	อัตรากำลัง
๒. พนักงานราชการ	จำนวน	๒๓	อัตรากำลัง
๓. ลูกจ้างประจำ	จำนวน	๑	อัตรากำลัง

ประเภทข้าราชการ



ตำแหน่ง	ระดับ	วุฒิการศึกษา				รวม
		ต่ำกว่าปริญญาตรี	ปริญญาตรี	ปริญญาโท	ปริญญาเอก	
อำนวยการ	สูง	-	-	๑	-	๑
	ต้น	-	-	-	-	-
วิชาการ	ชำนาญการพิเศษ	-	๑๐	-	-	๑๐
	ชำนาญการ	-	๑๗	๑๓	-	๓๐
	ปฏิบัติการ	-	๓๑	๔	-	๓๕
ทั่วไป	อาวุโส	-	๑	-	-	๑
	ชำนาญงาน	-	๘	๑	-	๙
	ปฏิบัติงาน	-	๗	-	-	๗
รวม		๐	๗๔	๑๙	๐	๙๓

ประเภทลูกจ้างประจำ และพนักงานราชการ

ตำแหน่ง	วุฒิการศึกษา				รวม
	ต่ำกว่าปริญญาตรี	ปริญญาตรี	ปริญญาโท	ปริญญาเอก	
ลูกจ้างประจำ	๑	-	-	-	-
พนักงานราชการ	๔	๑๙	-	-	๒๓
รวม	๕	๑๙	๐	๐	๒๔

หมายเหตุ : ข้อมูล ณ วันที่ ๓๐ กันยายน ๒๕๖๓

งบประมาณรายจ่ายประจำปี พ.ศ. ๒๕๖๓

ในปี ๒๕๖๓ สำนักงานเกษตรจังหวัดนครพนม ได้รับงบประมาณการบริหารจัดการโครงการส่งเสริมการเกษตรประจำปี ๒๕๖๓ โดยแยกเป็นตามแหล่งที่มาของงบประมาณ ดังนี้

หน่วย : บาท

แหล่งที่มาของงบประมาณ	จำนวน
งบปกติของหน่วยงาน	๑๔,๒๐๕,๓๕๖
งบพัฒนาจังหวัด	๘,๗๒๖,๐๐๐
งบพัฒนากลุ่มจังหวัด	๒,๐๔๐,๐๙๐
งบเบิกแทนกัน	๖๗๔,๐๕๐
งบบุคลากร	๕,๒๑๗,๘๔๐
รวม	๓๐,๘๖๓,๓๓๖



ส่วนที่

3

ผลการปฏิบัติราชการ



3.1. ผลการดำเนินงานและขยายโครงการอันเนื่องมาจากพระราชดำริ

โครงการคลินิกเกษตรเคลื่อนที่



โครงการคลินิกเกษตรเคลื่อนที่ในพระราชานุเคราะห์ฯ ซึ่งเป็นโครงการที่พระบาทสมเด็จพระวชิรเกล้าเจ้าอยู่หัว เมื่อครั้งทรงดำรงพระอิสริยยศ สมเด็จพระบรมโอรสาธิราชฯ สยามมกุฎราชกุมาร ทรงพระกรุณาโปรดเกล้าโปรดกระหม่อมรับไว้เป็นโครงการในพระราชานุเคราะห์ ดำเนินการตั้งตั้งแต่ปี ๒๕๔๕ จนถึงปัจจุบัน สำนักงานเกษตรจังหวัดนครพนมได้ดำเนินการในลักษณะของการบูรณาการการทำงานกับหน่วยงานภาคี ในการให้บริการด้านการเกษตรในแต่ละด้าน เช่น ด้านพืช สัตว์ ประมง และน้ำ ฯลฯ โดยในปีงบประมาณ ๒๕๖๓ ดำเนินการในพื้นที่โรงเรียนบ้านหมูม้น ตำบลดอนเตย อำเภอนาทม จังหวัดนครพนม และที่ว่าการอำเภอเรณูนคร จังหวัดนครพนม ในการเคลื่อนที่เข้าไปให้บริการในระดับตำบล เพื่อให้เกษตรกรสามารถเข้ารับบริการทางการเกษตรได้อย่างถูกต้องครบถ้วนในคราวเดียว โดยมีเกษตรกรเข้าร่วมรับบริการจำนวน ๖๐๐ ราย



โครงการอันเนื่องมาจากพระราชดำริ ประจำปีงบประมาณ พ.ศ. ๒๕๖๓ การพัฒนาเพื่อเสริมสร้างความมั่นคงเฉพาะพื้นที่ภูผายล

อุทยานแห่งชาติภูผายล หรือ เดิมเรียกว่าอุทยานแห่งชาติห้วยหวด มีพื้นที่ครอบคลุมท้องที่อำเภอเมือง อำเภอโคกศรีสุพรรณ อำเภอต่างอย จังหวัดสกลนคร อำเภอนาแก จังหวัดนครพนม และอำเภอดงหลวง อำเภอคำชะอี จังหวัดมุกดาหาร เป็น ๑ ใน ๕ ของโครงการจัดตั้งอุทยานแห่งชาติเพื่อเฉลิมพระเกียรติ พระบาทสมเด็จพระเจ้าอยู่หัวในวโรกาสทรงครองราชย์ครบ ๕๐ ปี เมื่อวันที่ ๕ ธันวาคม ๒๕๓๐ มีเนื้อที่ประมาณ ๕๑๗,๘๕๐ ไร่ หรือ ๘๒๘.๕๖ ตารางกิโลเมตร จากปัญหาเมื่อจำนวนประชากรเพิ่มมากขึ้นทำให้มีการบุกรุกพื้นที่ เพื่อขยายที่ทำกินในพื้นที่อุทยานแห่งชาติ เนื่องจากพื้นที่ป่ามีความอุดมสมบูรณ์ของพืชพรรณประกอบกับเป็นป่าที่มีพื้นที่ขนาดใหญ่ เพื่อเป็นการแก้ไขปัญหาดังกล่าว สำนักงานเกษตรจังหวัดนครพนมได้ดำเนินการถ่ายทอดความรู้ เทคโนโลยีการผลิตพืชที่เหมาะสมตามแนวปรัชญาของเศรษฐกิจพอเพียง ส่งเสริมการแปรรูปผลผลิตทางการเกษตร การส่งเสริมการปลูกพืชในพื้นที่ตำบลพิมาน, นาแก, บ้านแก้ง, ก้านเหลือง, คำพิ และตำบลหนองบ่อ อำเภอนาแก และการสร้างเกษตรกรต้นแบบปีที่ ๑ ในพื้นที่ หมู่ที่ ๑๐ ตำบลหนองบ่อ อำเภอนาแก จังหวัดนครพนม



3.2. การสร้างความเข้มแข็งของเกษตรกรและองค์กรเกษตรกร

การพัฒนาเกษตรกรปราดเปรื่อง (Smart Farmer)

มุ่งเน้นการพัฒนาศักยภาพของเกษตรกรเป็นรายบุคคลในการเพิ่มประสิทธิภาพการผลิต การบริหารจัดการธุรกิจ และการใช้ระบบสารสนเทศ มีการดำเนินงานตามนโยบายพัฒนาเกษตรกรปราดเปรื่อง (Smart Farmer) ซึ่งมีการแบ่งช่วงอายุของกลุ่มเกษตรกรรุ่นใหม่ คือ อายุ ๑๗ – ๔๕ ปี เน้นยกระดับการพัฒนาเกษตรกร รุ่นใหม่ให้เป็น Young Smart Farmer เน้นกระบวนการแลกเปลี่ยนเรียนรู้และการสร้างเครือข่าย โดยให้เกษตรกรเป็น “ศูนย์กลางการเรียนรู้และออกแบบการเรียนรู้ด้วยตนเอง” โดยมีการดำเนินกิจกรรมต่างๆ ดังนี้

๑. พัฒนาเพิ่มศักยภาพเกษตรกรและเครือข่าย Smart Farmer/ Smart Farmer ต้นแบบ
๒. อบรมเพิ่มทักษะ Smart Farmer และ Young Smart Farmer ด้านการบริหารจัดการกลุ่ม จำนวน ๒ กลุ่มๆ ละ ๒๐ ราย รวม ๔๐ ราย
๓. สนับสนุนปัจจัยการผลิตเพื่อการพัฒนา Smart Farmer และ Young Smart Farmer ด้วยกระบวนการกลุ่ม จำนวน ๒ กลุ่ม
๔. อบรมเพิ่มศักยภาพการดำเนินงานศูนย์บ่มเพาะเกษตรกรรุ่นใหม่
๕. สนับสนุนเพื่อการพัฒนา Young Smart Farmer ด้วยกระบวนการกลุ่ม
๖. พัฒนาเกษตรกรรุ่นใหม่ให้เป็น Young Smart Farmer
๗. พัฒนาศักยภาพเกษตรกรให้เป็น Smart Farmer



เกษตรกรที่เข้าร่วมโครงการ ได้รับการพัฒนาเป็น Young Smart Farmer มีทักษะทางด้านวิชาการและการปฏิบัติด้านเทคโนโลยี เป็นผู้นำด้านการเกษตรสามารถพัฒนาการผลิตสินค้าเกษตรที่ได้มาตรฐานและเกิดการพัฒนาเชื่อมโยงเครือข่ายความร่วมมืออย่างต่อเนื่อง พร้อมได้รับการพัฒนาเป็นเกษตรกรปราดเปรื่อง (Smart Farmer) มีการบริหารจัดการเพื่อการดำเนินธุรกิจอย่างทันสมัย มีความเข้มแข็งและพึ่งพาตนเองได้ตลอดจนเกิดเครือข่าย Smart Farmer ต้นแบบ เป็นต้นแบบให้กับเกษตรกรเป็นแนวทางในการพัฒนาอาชีพ



พัฒนาเกษตรกรรุ่นใหม่และการเพิ่มศักยภาพ Young Smart Farmer



สำนักงานเกษตรจังหวัดนครพนมได้ดำเนินงานสร้างและพัฒนาเกษตรกรรุ่นใหม่มาตั้งแต่ปี ๒๕๕๑ มุ่งเน้นการฝึกอบรมเพื่อพัฒนาศักยภาพของเกษตรกรเป็นรายบุคคลในการเพิ่มประสิทธิภาพการผลิต การบริหารจัดการธุรกิจ และการใช้ระบบสารสนเทศ ต่อมาในปี ๒๕๕๗ มีการดำเนินงานตามนโยบายพัฒนาเกษตรกรปราดเปรื่อง (Smart Farmer) ซึ่งมีการแบ่งช่วงอายุของกลุ่มเกษตรกรรุ่นใหม่ คือ อายุ ๑๗ - ๔๕ ปี จึงยกระดับการพัฒนาเกษตรกรรุ่นใหม่ให้เป็น Young Smart Farmer

เกษตรกรรุ่นใหม่ได้รับการพัฒนาเป็น Young-Smart Farmer มีทักษะทางด้านวิชาการและการปฏิบัติด้านเทคโนโลยี เป็นผู้นำด้านการเกษตร สามารถพัฒนาการผลิตสินค้าเกษตรที่ได้มาตรฐาน และเกิดการพัฒนาเชื่อมโยงเครือข่ายความร่วมมืออย่างต่อเนื่อง มีการบริหารจัดการเพื่อการค้าอย่างทันสมัย มีความเข้มแข็งและพึ่งพาตนเองได้เป็นต้นแบบให้เพื่อนเกษตรกร

รายงานประจำปี 2563
Annual Report 2020

เกษตรกร และยุวเกษตรกร

ในปี ๒๕๖๓ สำนักงานเกษตรจังหวัดนครพนม ได้ส่งเสริมและพัฒนากลุ่มส่งเสริมอาชีพให้มีความเข้มแข็ง โดยจัดสรรมาเครือข่ายกลุ่มส่งเสริมอาชีพการเกษตรระดับจังหวัดงบประมาณ ๕๐,๐๐๐ บาท เสริมสร้างและพัฒนาศักยภาพกลุ่มแม่บ้านเกษตรกร งบประมาณ ๓๒,๐๐๐ บาท และการ



รายงานประจำปี 2563
Annual Report 2020

3.3. การเพิ่มประสิทธิภาพการผลิต

ระบบส่งเสริมการเกษตรแบบแปลงใหญ่

กระทรวงเกษตรและสหกรณ์ได้กำหนดนโยบายสำคัญในการพัฒนาภาคเกษตร คือ รักษาเสถียรภาพราคาสินค้าเกษตรและรายได้ให้กับเกษตรกร ลดต้นทุนและเพิ่มประสิทธิภาพการผลิตที่เหมาะสม ส่งเสริมการรวมกลุ่มเกษตรกร เพื่อสร้างความเข้มแข็งและพัฒนา





สำนักงานเกษตรจังหวัดนครพนม ส่งเสริมและพัฒนาการผลิต
แปลงใหญ่สินค้าเกษตร ปี ๒๕๖๓ แปลงใหญ่จำนวน ๔ แปลง ดังนี้

- ๑) แปลงใหญ่มะเขือเทศบ้านโคกสูง ตำบลโคกสูง อำเภอปลาปาก
จังหวัดนครพนม
- ๒) แปลงใหญ่สวนแก้วมังกร ตำบลนามะเขือ อำเภอปลาปาก
จังหวัดนครพนม
- ๓) แปลงใหญ่มันแกวหวานเมืองธาตุ ตำบลน้ำก่ำ อำเภอธาตุพนม
จังหวัดนครพนม
- ๔) แปลงใหญ่ผู้ปลูกผักริมโขง ตำบลธาตุพนม อำเภอธาตุพนม
จังหวัดนครพนม



สำหรับการขับเคลื่อนการส่งเสริมแบบแปลงใหญ่ของ
จังหวัดนครพนม รวมทั้งสิ้น จำนวน ๗๗ แปลง

- ปี ๒๕๕๙ จำนวน ๙ แปลง
- ปี ๒๕๖๐ จำนวน ๗ แปลง
- ปี ๒๕๖๑ จำนวน ๓๘ แปลง
- ปี ๒๕๖๒ จำนวน ๑๑ แปลง
- ปี ๒๕๖๓ จำนวน ๑๒ แปลง

Annual Report 2020



ส่งเสริมการปรับเปลี่ยนการผลิตสินค้าเกษตรไปสู่สินค้าชนิดใหม่ตามศักยภาพพื้นที่
 ส่งเสริมการปรับเปลี่ยนการผลิตสินค้าเกษตรไปสู่สินค้าใหม่ตามศักยภาพพื้นที่
 (ไม้ดอกไม้ประดับ) ภาคตะวันออกเฉียงเหนือ จังหวัดนครพนม ปีงบประมาณ พ.ศ. ๒๕๖๓



จังหวัดนครพนม ดำเนินงานโครงการส่งเสริมการปรับเปลี่ยนการผลิตสินค้าเกษตรไปสู่สินค้าชนิดใหม่ตามศักยภาพพื้นที่ (ไม้ดอกไม้ประดับ) เป็นการส่งเสริมเพิ่มพูนทักษะ และพัฒนาอาชีพให้เกษตรกรให้มีทางเลือกในการประกอบอาชีพ สร้างรายได้และความเข้มแข็งให้กับเกษตรกร เพื่อให้การบริหารจัดการสินค้าเกษตรให้สอดคล้องกับตลาด พื้นที่ และยกระดับการผลิตที่มีมาตรฐาน เป็นผลผลิตสินค้าเกษตรที่มีการรับรองคุณภาพ ซึ่งจะเป็นการพัฒนาภาคการเกษตรไปสู่การเกษตรสีเขียว โดยส่งผลให้กระบวนการผลิตภาคการเกษตรมีความปลอดภัยทั้งผู้ผลิตและผู้บริโภค พร้อมมีกระบวนการผลิตที่เป็นมิตรกับสิ่งแวดล้อม ซึ่งนับเป็นการแก้ปัญหาที่ยั่งยืนในอนาคต

เกษตรกรที่ร่วมโครงการ สามารถนำความรู้ไปปฏิบัติ ทำให้มีรายได้ที่ดีจากการผลิตไม้ดอกไม้ประดับที่มีคุณภาพ มีแหล่งเรียนรู้การผลิตไม้ดอกไม้ประดับในชุมชนที่สามารถศึกษาดูงานได้ สามารถแข่งขันในตลาดระดับสากลได้ ในปีงบประมาณ ๒๕๖๓ กำหนดพื้นที่ดำเนินการบ้านดอนกลางทุ่ง หมู่ที่ ๙ ตำบลธาตุพนม อำเภอธาตุพนม จังหวัดนครพนม

ศูนย์เรียนรู้การเพิ่มประสิทธิภาพการผลิตสินค้าเกษตร (ศพก.)

กระทรวงเกษตรและสหกรณ์ โดยกรมส่งเสริมการเกษตร ได้จัดตั้งศูนย์เรียนรู้การเพิ่มประสิทธิภาพการผลิตสินค้าเกษตร (ศพก.) ในจังหวัดนครพนม จำนวน ๑๒ อำเภอ ๑๒ ศูนย์ เพื่อให้เป็นแหล่งเรียนรู้ด้านการเกษตรของชุมชน สำหรับแก้ไขจากปัญหาของชุมชนและสามารถตอบสนองความต้องการด้านการเกษตรของชุมชนได้ พร้อมเป็นเครื่องมือในการส่งเสริมการเกษตร โดยเน้นการเรียนรู้จากเกษตรกรต้นแบบที่ประสบความสำเร็จในการเพิ่มประสิทธิภาพการผลิตสินค้าเกษตร ในประเด็นการเพิ่มผลผลิต การลดต้นทุนการผลิต การพัฒนาคุณภาพและการปรับเปลี่ยนพฤติกรรมการผลิต ตลอดจนยึดหลักปรัชญาเศรษฐกิจพอเพียง โดยใช้กระบวนการเรียนรู้แบบมีส่วนร่วมอย่างต่อเนื่องตลอดฤดูกาลผลิต เกษตรกรมีการแลกเปลี่ยนเรียนรู้กับเกษตรกรต้นแบบ ในลักษณะของเกษตรกรสอนเกษตรกร เพื่อให้เกษตรกรที่มาเรียนรู้เกิดความรู้ ความเข้าใจ และเกิดจิตสำนึกในการเพิ่มประสิทธิภาพการผลิตสินค้าเกษตร ที่มีการใช้ปัจจัยการผลิตได้อย่างเหมาะสม และนำองค์ความรู้ที่ได้รับจาก ศพก. ไปประยุกต์ใช้เพื่อลดต้นทุนการผลิต เพิ่มปริมาณและคุณภาพของผลผลิต ผลผลิตสินค้าที่คำนึงถึงสภาพแวดล้อม และมีระบบการผลิตที่พึ่งพาตนเองได้อย่างยั่งยืน รวมทั้งยังเป็นจุดที่ให้บริการข้อมูลข่าวสารและบริการด้านการเกษตรต่างๆ กับเกษตรกร อีกทั้งยังใช้เป็นจุดนัดพบในการพบปะพูดคุยของเจ้าหน้าที่กับเกษตรกร และเกษตรกรกับเกษตรกรด้วยกันเอง

สำนักงานเกษตรจังหวัดนครพนม ได้ดำเนินการจัดตั้ง ศพก. ในพื้นที่ ๑๒ อำเภอ จังหวัดนครพนม อำเภอละ ๑ ศูนย์ รวม ๑๒ ศูนย์ และส่งเสริมเครือข่าย ศพก. อำเภอละ ๑ ศูนย์ รวม ๑๒ ศูนย์



ประจำปี 2563
Report 2020



การยกระดับคุณภาพมาตรฐานสินค้าเกษตร

กิจกรรมพัฒนาคุณภาพสินค้าเกษตรสู่มาตรฐานประจำปีงบประมาณ พ.ศ. ๒๕๖๓

ปัจจุบันผู้บริโภคมีความห่วงใยต่อสุขภาพมากขึ้น และให้ความสำคัญกับการเลือกซื้อสินค้าเกษตรที่มีความปลอดภัยและได้มาตรฐาน ในขณะที่เดียวกันการซื้อขายสินค้าเกษตรระหว่างประเทศก็มีมาตรการด้านสุขอนามัยพืช (SPS) ถูกนำมาใช้เป็นข้อกีดกันทางการค้าสินค้าเกษตร อีกทั้งขณะนี้มีการรวมตัวเป็นประชาคมเศรษฐกิจอาเซียน ทำให้มีการเคลื่อนย้ายสินค้าเกษตรอย่างมีเสรีมากขึ้น ซึ่งจะมีผลกระทบต่อการค้าระหว่างไทยกับประเทศอาเซียนด้วยกัน ซึ่งมาตรการด้านสุขอนามัยพืชและความปลอดภัยด้านอาหารได้ถูกนำมาเป็นเงื่อนไขทางการค้าระหว่างประเทศในตลาดโลกมากขึ้น ดังนั้น สินค้าเกษตรและอาหารต้องมีความปลอดภัยและได้มาตรฐาน

สำนักงานเกษตรจังหวัดนครพนม มีภารกิจในการส่งเสริมและพัฒนาเกษตรกรให้มีความรู้ ทักษะ และมีความชำนาญให้สามารถผลิตสินค้าเกษตรปลอดภัยและได้มาตรฐาน มีการพัฒนาศักยภาพกระบวนการผลิตสินค้าเกษตรที่มีคุณภาพและมาตรฐานตามความต้องการของตลาด (ต้นทาง) ของเกษตรกรให้สามารถผลิตสินค้าเกษตรที่ปลอดภัยและได้มาตรฐานตามระบบการจัดการคุณภาพ GAP เพิ่มขึ้น ด้วยการขับเคลื่อนงานส่งเสริมและสนับสนุนพัฒนาเกษตรกรผู้ผลิตสินค้าเกษตรในแปลงใหญ่ในพื้นที่ที่มีศักยภาพทางการผลิตและการตลาดสินค้าเกษตร โดยมีการจัดกิจกรรมอบรมและศึกษาดูงานภายใต้โครงการยกระดับมาตรฐานสินค้าเกษตรสู่มาตรฐาน GAP จำนวน ๑๐๐ ราย พร้อมอบรมเกษตรกรเตรียมเข้าสู่มาตรฐาน GAP จำนวน ๑๐๐ ราย ดำเนินการในพื้นที่อำเภอท่าอุเทน และมีการศึกษาดูงานแปลงใหญ่สับปะรด GAP ณ แปลงใหญ่

สี
จะ



รายงานประจำปี 2563
Annual Report 2020



การยกระดับคุณภาพมาตรฐานสินค้าเกษตร

กิจกรรม ส่งเสริมการอารักขาพืชเพื่อเพิ่มประสิทธิภาพการผลิตสินค้าเกษตร



ประเทศไทยที่เป็นประเทศในแถบร้อนชื้น พบปัญหาการระบาดของศัตรูพืชมาก ทำให้คุณภาพของผลผลิตต่ำลง สูญเสียรายได้จากความเสียหายที่เกิดกับผลผลิตทางการเกษตรเป็นมูลค่ารวมหลายพันล้านบาทต่อปี ส่งผลกระทบถึงความมั่นคงด้านเศรษฐกิจของประเทศ จึงมีความจำเป็นต้องมีการส่งเสริมการอารักขาพืชให้เหมาะสมกับสถานการณ์ ปัจจุบันให้สามารถผลิตสินค้าเกษตรได้อย่างมีประสิทธิภาพ ตั้งแต่การติดตามสถานการณ์ศัตรูพืชอย่างต่อเนื่อง เพื่อลดความเสี่ยงที่จะเกิดการระบาดของศัตรูพืช การส่งเสริมและให้บริการจัดการศัตรูพืชในพื้นที่ผลิตสินค้าเกษตรสำคัญ โดยให้ความรู้เกษตรกรในพื้นที่เสี่ยงเกี่ยวกับการจัดการศัตรูพืชด้วยวิธีผสมผสานการสนับสนุนปัจจัยการควบคุมศัตรูพืชที่เป็นมิตร กับสิ่งแวดล้อมสร้างความสมดุลให้กับระบบนิเวศ นอกจากนี้ยังเน้นเรื่องการปรับพฤติกรรมให้เกษตรกรลดการใช้สารเคมีป้องกันและกำจัดศัตรูพืช และสนับสนุนการขับเคลื่อนและบริหารจัดการงานอารักขาพืช เพื่อเพิ่มประสิทธิภาพการผลิตสินค้าเกษตรทั้งในด้านปริมาณและคุณภาพ ลดความสูญเสียที่เกิดจากการทำลายของศัตรูพืช ซึ่งจะส่งผลดีต่อภาพรวมของการเพิ่มประสิทธิภาพการผลิตสินค้าเกษตรในอนาคต ซึ่งดำเนินการในพื้นที่ หมู่ที่ ๕, ๖, ๑๓ ตำบลดงขวาง อำเภอเมืองนครพนม และตำบลนางาม ตำบลโพหนอง อำเภอเรณูนคร

รายงานประจำปี 2563
Annual Report 2020

ส่งเสริมการปลูกลิ้นจี่ นพ. ๑ เพื่อการค้า

ลิ้นจี่พันธุ์ นพ.๑ ได้รับการพัฒนาจนมีเอกลักษณ์เฉพาะตัว คือมีผลขนาดใหญ่ เปลือกสีแดงอมชมพู มีรูปทรงเหมือนไข่ และเนื้อผลแห้งสีขาวขุ่น เมื่อปลอกรับประทานจะได้รสชาติหวานอมเปรี้ยว ไม่มีรสฝาด จึงทำให้ผู้ได้ลิ้มลองติดใจในรสชาติเป็นอย่างมาก จนได้เป็นสินค้าเกษตร GI ตัวแรกของจังหวัดนครพนม ที่ได้รับเครื่องหมายรับรองจากกรมทรัพย์สินทางปัญญา กระทรวงพาณิชย์ ให้เป็นมาตรฐานสิ่งบ่งชี้ทางภูมิศาสตร์ตั้งแต่ปี ๒๕๖๐ จังหวัดนครพนม มีพื้นที่ปลูกลิ้นจี่ นพ.๑ จำนวน ๒,๗๐๐ ไร่ เพื่อให้ผลผลิตเพียงพอับความต้องการของตลาดเพิ่มขึ้น จึงมีการส่งเสริมให้เกษตรกรในเขตพื้นที่จังหวัดนครพนมมีการรวมกลุ่มกันผลิตลิ้นจี่ พันธุ์ นพ.๑ เพื่อการส่งออก โดยเน้นการผลิตที่ปลอดภัยได้มาตรฐาน GAP การลดต้นทุนการผลิต และการเพิ่มศักยภาพการผลิต

สำนักงานเกษตรจังหวัดนครพนม ได้จัดอบรมถ่ายทอดองค์ความรู้และเทคโนโลยีการผลิตลิ้นจี่ นพ.๑ เพื่อการค้า โดยมีเกษตรกรทั้ง ๑๒ อำเภอ สนใจเข้าร่วมโครงการกว่า ๓๐๐ คน ซึ่งเกษตรกรที่เข้าร่วมโครงการ สามารถผลิตลิ้นจี่ พันธุ์ นพ.๑ เพื่อการส่งออกได้และตรงตามความต้องการของตลาด และผู้บริโภคมากยิ่งขึ้น



รายงานประจำปี 2563
Annual Report 2020



พัฒนาผลิตภัณฑ์แปรรูปสับปะรดด้วยนวัตกรรมเชิงพาณิชย์

สับปะรดทำอุเทน เป็นพืชเศรษฐกิจชนิดหนึ่งที่สำคัญของจังหวัดนครพนม เขตพื้นที่ที่เหมาะสมสำหรับการปลูกสับปะรด (S๑+S๒) จำนวน ๗,๙๖๗.๙๙ ไร่ ซึ่งส่วนใหญ่การปลูกสับปะรดอยู่ในพื้นที่อำเภอท่าอุเทนและอำเภอโพนสวรรค์ เป็นสับปะรดพันธุ์ปัตตาเวีย ซึ่งมีลักษณะใบมีหนามแหลม ผลเล็ก รสชาติหวาน หอมอร่อย สำหรับสับปะรดที่ปลูกในเขตพื้นที่อำเภอท่าอุเทนและอำเภอโพนสวรรค์ เน้นปลูกเพื่อรับประทานผลสด เนื่องจากมีรสชาติที่หวานฉ่ำ หอม เป็นที่ต้องการของตลาด ซึ่งได้รับการจดทะเบียนจากกรมทรัพย์สินทางปัญญา กระทรวงพาณิชย์ ให้เป็นสิ่งบ่งชี้ทางภูมิศาสตร์ (GI : Geographical Indications) จึงทำให้เกษตรกรสนใจปลูกสับปะรดสับปะรด (GI) เพิ่มมากขึ้น

มีการถ่ายทอดองค์ความรู้และเทคโนโลยีการผลิตสับปะรดตามคุณภาพ GI ให้กับกลุ่มเกษตรกรในพื้นที่อำเภอท่าอุเทน และอำเภอโพนสวรรค์ จำนวน ๖๐ ราย เพื่อเพิ่มมูลค่าผลผลิตสับปะรด และลดปัญหาราคาผลผลิตตกต่ำในช่วงที่ปริมาณผลผลิตออกสู่ตลาดในปริมาณที่มาก



จากการดำเนินงาน ทำให้สมาชิกกลุ่มวิสาหกิจชุมชนสามารถสร้างผลิตภัณฑ์ใหม่และพัฒนาผลิตภัณฑ์แปรรูปสับปะรดที่ตอบโจทย์ผู้บริโภคได้ และยังสามารถสร้างแบรนด์สินค้าและเขียน Story เชื่อมโยงได้



รายงานประจำปี 2563
Annual Report 2020

ส่งเสริมการเพิ่มประสิทธิภาพการผลิตไม้และหวายเพื่อความยั่งยืน



ไม้และหวาย เป็นพืชที่มีประโยชน์ในด้านการอนุรักษ์ดินและน้ำ และช่วยรักษาระบบนิเวศน์ในบริเวณป่าที่ถูกทำลายให้สมดุลได้ในระยะเวลาอันสั้น ทำให้เกิดสภาพป่าได้อย่างรวดเร็ว นอกจากนี้ยังเป็นพืชเอนกประสงค์มีการใช้ประโยชน์ในวิถีชีวิตของคนไทย และเป็นพืชที่มีการส่งออกในรูปแบบต่างๆ มากมาย เช่น ผลิตภัณฑ์อาหาร ทัศนกรรม อุตสาหกรรมการเกษตร การประมง การปศุสัตว์ รวมไปถึงสิ่งประดิษฐ์ต่างๆ เป็นต้น นอกจากนี้ ยังใช้ลำไม้ไผ่ผลิตเป็นพลังงานทดแทนได้ในอนาคต เช่น น้ำมัน ไบโอดีเซล ก๊าซชีวภาพจากลำไม้ไผ่

ในปี ๒๕๖๓ สำนักงานเกษตรจังหวัดนครพนม ได้สร้างความเข้าใจและส่งเสริมให้เกิดการรวมกลุ่มเกษตรกรผู้ผลิตไม้และหวาย พร้อมพัฒนาความรู้และศักยภาพของเกษตรกรเกี่ยวกับการเพิ่มประสิทธิภาพการผลิตไม้และหวาย นอกจากนี้ยังนำเกษตรกรที่เข้าร่วมโครงการไปศึกษาดูงาน แลกเปลี่ยนเรียนรู้ และเชื่อมโยงเครือข่ายผู้ปลูกหวายในพื้นที่จังหวัดสกลนคร



ค้าเกษตรกรปาล์ม นามน

น้ำมันปาล์มและเมล็ดในปาล์ม ตามข้อตกลงการค้าเสรีอาเซียน (AFTA) ซึ่งมีผลบังคับให้ประเทศไทยต้องยกเลิกโควตาและลดภาษีนำเข้าปาล์ม น้ำมันและน้ำมันปาล์มตามที่ผูกพันไว้เหลือร้อยละ ๐ ตั้งแต่วันที่ ๑ มกราคม ๒๕๕๓ ในขณะเดียวกันก็มีการรวมตัวของอาเซียนไปสู่การเป็นประชาคมเศรษฐกิจอาเซียน (ASEAN Economic Community : AEC) ภายในปี ๒๕๕๘ เพื่อสร้างให้อาเซียนเป็นตลาดและฐานการผลิตเดียวกัน จำนวน ๑๑ สาขา ซึ่งสินค้าเกษตรเป็นหนึ่งในสินค้าที่ต้องเข้าร่วม โดยที่ประเทศมาเลเซียและอินโดนีเซีย เป็นสมาชิกที่มีศักยภาพการผลิตสูงกว่าไทย ในการนี้กลุ่มประเทศสหภาพยุโรป กำหนดเกณฑ์ในการ





รายงานประจำปี 2563
Annual Report 2020



การเพิ่มประสิทธิภาพการผลิตสินค้าเกษตร จังหวัดนครพนม กิจกรรม ปลูกสร้างสวนทุเรียน มังคุดและเงาะแบบสวนผสมผสาน

จังหวัดนครพนมตั้งอยู่ในภาคตะวันออกเฉียงเหนือ (ตอนบน) ของประเทศไทย มีลักษณะเป็นแนวยาวตามฝั่งแม่น้ำโขงประมาณ ๑๕๓ กิโลเมตร ตั้งอยู่ระหว่างละติจูดที่ ๑๖ - ๑๘ องศาเหนือ และลองติจูดที่ ๑๐๔ - ๑๐๕ องศาตะวันออกมีเนื้อที่ประมาณ ๓,๔๔๕,๔๑๔.๓๒ ไร่ คิดเป็นร้อยละ ๓ ของพื้นที่ภาคตะวันออกเฉียงเหนือมีลักษณะภูมิประเทศ พื้นดินส่วนมากเป็นหินลูกรัง บางส่วนมีลักษณะเป็นเนินและที่ต่ำสลับกัน สูงกว่าระดับน้ำทะเลประมาณ ๕๐ เมตร ภูมิอากาศแบบกึ่งเขตร้อนชื้น





เน้นการผลิตที่ปลอดภัยได้มาตรฐาน GAP และมาตรฐานอินทรีย์ การผลิตโดยลดต้นทุนการผลิต การพัฒนาการผลิตโดยจัดให้มีการแลกเปลี่ยนเรียนรู้ระหว่างเกษตรกร นักวิชาการ พ่อค้า องค์กร หน่วยงานที่เกี่ยวข้องทั้งภาครัฐและเอกชน สร้างช่องทางการตลาด การแปรรูปผลิตภัณฑ์ มีการส่งเสริมให้เกษตรกรรวมกลุ่มกันผลิตแบบเกษตรแปลงใหญ่ เป็นชุมชนผู้ผลิตที่เข้มแข็ง เพิ่มมูลค่าของสินค้า เชื่อมโยงการตลาด และยกระดับรายได้ให้แก่เกษตรกรในจังหวัดนครพนม



ส่งเสริมการเพิ่มประสิทธิภาพการผลิตมันสำปะหลัง ปี ๒๕๖๓

ยุทธศาสตร์การส่งเสริมประสิทธิภาพการผลิตสินค้าเกษตรและยกระดับสู่มาตรฐานสากลด้วยงานวิจัย เทคโนโลยีและนวัตกรรมของกรมส่งเสริมการเกษตร มันสำปะหลังได้ถูกกำหนดให้เป็นสินค้ายุทธศาสตร์ของประเทศ โดยกำหนดยุทธศาสตร์สินค้าเกษตรมันสำปะหลังและผลิตภัณฑ์ ปี ๒๕๕๙ มีเป้าหมายการเพิ่มประสิทธิภาพการผลิตมันสำปะหลัง ในปี ๒๕๖๒ เป็น ๕ ต้น/ไร่ โดยมียุทธศาสตร์ดำเนินการ ๕ ด้าน คือ ด้านการผลิต การตลาด ด้านนโยบายและการบริหาร ด้านงานวิจัย ด้านการแปรรูปและสร้างมูลค่าเพิ่ม พร้อมการดำเนินการตามยุทธศาสตร์ตามเป้าหมายอย่างมีประสิทธิภาพแบบต่อเนื่อง สำนักงานเกษตรจังหวัดนครพนม ได้ส่งเสริมและพัฒนาเกษตรกร





รายงานประจำปี 2563
Annual Report 2020



กิจกรรมส่งเสริมการเพิ่มประสิทธิภาพการผลิตอ้อย ประจำปีงบประมาณ พ.ศ. ๒๕๖๓



อ้อยโรงงาน เป็นพืชเศรษฐกิจที่สำคัญของประเทศไทย มีการส่งออกน้ำตาลเป็นอันดับสองของโลกรองจากประเทศบราซิลในปี ๒๕๖๐/๒๕๖๑ มีพื้นที่ปลูกอ้อยทั้งประเทศรวม ๑๑.๑๙ ล้านไร่ ให้ผลผลิตรวม ๑๓๔.๙๓ ล้านตัน (ที่มา : คณะกรรมการอ้อย) ผลผลิตอ้อยโรงงานมีปริมาณเพิ่มขึ้นจากปี ๒๕๕๙/๒๕๖๐ ประมาณ ๔๕.๑๖ เปอร์เซ็นต์ แต่เนื่องจากความต้องการผลผลิตอ้อยมีปริมาณเพิ่มขึ้นเพื่อให้เพียงพอกับความต้องการใช้ในภาคอุตสาหกรรมน้ำตาล จึงมีการขยายฐานกำลังการผลิตโดยการเพิ่มพื้นที่ปลูกอ้อยเพิ่มขึ้น แต่ผลผลิตที่ได้ต่อหน่วยพื้นที่ยังสู้กับประเทศคู่แข่งขั้นไม่ได้และผลิตไม่เพียงพอกับความต้องการซึ่งสาเหตุ ได้แก่ ขาดการปรับปรุงบำรุงดิน ทำให้ปริมาณธาตุอาหารในดินลดลง การเผาใบอ้อยก่อนการเก็บเกี่ยวอ้อย เนื่องจากการขาดแคลนแรงงานทำให้มีปัญหาเรื่องโรคและแมลงศัตรูพืช และวัชพืช ขาดวิทยาการหลังการเก็บเกี่ยว

สำนักงานเกษตรจังหวัดนครพนม ดำเนินการถ่ายทอดความรู้แก่เกษตรกรให้สามารถเพิ่มประสิทธิภาพและลดต้นทุนการผลิตอ้อย พร้อมจัดทำแปลงเรียนรู้เพื่อเป็นแหล่งเรียนรู้เทคโนโลยีการผลิตอ้อยแก่เกษตรกร โดยดำเนินการส่งเสริมกลุ่มเกษตรกรผู้ปลูกอ้อยโรงงานพื้นที่ตำบลน้ำก่ำ อำเภอราทูพนม จังหวัดนครพนม จำนวน



ประ
เพื่อ
เป็น

กิจกรรม พัฒนาศูนย์เครือข่าย (ศูนย์จัดการดินปุ๋ยชุมชน) (ศตปช.)

ศูนย์จัดการดินปุ๋ยชุมชน (ศตปช.) เป็นแหล่งเรียนรู้ด้านการจัดการดินและการใช้ปุ๋ยที่ถูกต้อง อีกหนึ่งกลไกในการขับเคลื่อนศูนย์เรียนรู้การเพิ่มประสิทธิภาพการผลิตสินค้าเกษตร (ศพก.) ศูนย์จัดการดินปุ๋ยชุมชนยังเป็นแหล่งจำหน่าย รวบรวม จัดหาปัจจัยการผลิต รวมไปถึงการบริการวิชาการด้านดินและปุ๋ย การตรวจวิเคราะห์ดิน ผลิตปุ๋ยอินทรีย์ใช้เอง โดยสมาชิกศูนย์จัดการดินปุ๋ยชุมชน ที่มีองค์ความรู้ด้านดินและปุ๋ย เพื่อยกระดับความรู้ด้านดินและปุ๋ยให้แก่เกษตรกรในชุมชน และช่วยเหลือให้เกษตรกรสามารถจัดการดินและใช้ปุ๋ยอย่างถูกต้อง เพิ่มผลผลิตและลดต้นทุนการผลิตได้ด้วยตนเอง โดยมีเกษตรกรเป้าหมาย คือสมาชิกศูนย์จัดการดินปุ๋ยชุมชน จำนวน ๑๒ ศูนย์ สมาชิกรวมทั้งสิ้น ๓๔๘ ราย ดำเนินการในทุกอำเภอๆ ละ ๑ ศูนย์ฯ พร้อมศูนย์เครือข่าย รวมทั้งสิ้น ๒๔ ศูนย์ มีการถ่ายทอดความรู้เรื่องการจัดการดินปุ๋ย การใช้ปุ๋ยตามค่าวิเคราะห์ดิน มีการจัดทำแปลงเรียนรู้ด้านการจัดการดินและปุ๋ย จำนวน ๒ แปลง (อำเภอนาแก และอำเภอท่าอุเทน) พร้อมสนับสนุนวัสดุ (แม่ปุ๋ย) และอุปกรณ์วิเคราะห์ดิน เพื่อให้บริหารจัดการวิเคราะห์ดินให้เกษตรกรสมาชิก





รายงานประจำปี 2563
Annual Report 2020

ศูนย์เรียนรู้การเพิ่มประสิทธิภาพการผลิตสินค้าเกษตร (ศพก.) กิจกรรม พัฒนาศูนย์เครือข่าย (ศูนย์จัดการศัตรูพืชชุมชน) (ศจช.)

การจัดตั้งศูนย์จัดการศัตรูพืชชุมชน เพื่อเป็นกลไกในการขับเคลื่อนองค์ความรู้การจัดการศัตรูพืชที่ถูกต้อง ควบคู่กับการส่งเสริมให้เกษตรกรการผลิตชีวภัณฑ์ใช้เองเพิ่มขึ้นเพื่อยกระดับความรู้ด้านการจัดการศัตรูพืชชุมชนให้แก่เกษตรกร และช่วยเหลือให้เกษตรกรสามารถจัดการศัตรูพืชอย่างถูกต้อง เพิ่มผลผลิตและลดต้นทุนการผลิตได้ด้วยตนเอง เพื่อให้เกษตรกรชุมชน มีความเข้มแข็งในอาชีพเกษตรกรรมอย่างยั่งยืน มีชีวิตความเป็นอยู่ที่ดีขึ้น สมาชิกศูนย์จัดการศัตรูพืชชุมชน จำนวน ๒๔ ศูนย์ๆ ละ ๓๐ คน รวมทั้งสิ้น ๗๒๐ ราย ดำเนินการในพื้นที่ทุกอำเภอทั้ง ๑๒ อำเภอๆ ละ ๒ ศูนย์ๆ รวมทั้งสิ้น ๒๔ ศูนย์

สำหรับสมาชิกศูนย์จัดการศัตรูพืชชุมชนที่เข้าร่วมโครงการจะได้รับการถ่ายทอดความรู้ในการจัดการศัตรูพืชที่ถูกต้อง ลดพื้นที่การใช้สารเคมีกำจัดแมลงศัตรูพืช ลดต้นทุนการผลิต และมีผลผลิตทางการเกษตรที่ปลอดภัยและมีเครือข่ายและแปลงติดตามเผื่อระวางการระบาดของศัตรูพืชในชุมชน พร้อมพัฒนาศูนย์จัดการศัตรูพืชชุมชน เป็นแหล่งเรียนรู้ด้านการบริหารจัดการศัตรูพืช และการบริการ





จักรกลทาง

จังหวัดนครพนมได้ดำเนินการส่งเสริมและพัฒนาช่าง
เกษตรท้องถิ่นมาตั้งแต่ปี ๒๕๕๘ ซึ่งมีเกษตรกรที่ผ่าน
หลักสูตรช่างเกษตรท้องถิ่นระดับ ๓ จนถึงปี ๒๕๖๒ รวม
๘ ราย ซึ่งช่างเกษตรท้องถิ่นระดับ ๓ ดังกล่าวมีความสามารถ
ในการวิเคราะห์และแก้ไขปัญหาการทำงานและชิ้นส่วนของ
เครื่องยนต์เกษตร รวมทั้งสามารถให้บริการตรวจเช็ค
ซ่อมแซมใหญ่ (Overhaul) แก่เกษตรกรได้ กรมส่งเสริม
การเกษตรมีแผนที่จะพัฒนาช่างเกษตรท้องถิ่นระดับ ๓ ให้
เป็นช่างเกษตรท้องถิ่นต้นแบบมืออาชีพประจำแปลงใหญ่
เพื่อให้บริการแก่เกษตรกร รองรับการใช้เครื่องจักรกล
การเกษตรที่มีแนวโน้มสูงขึ้น ในปี ๒๕๖๓ เป็นการเตรียม
ความพร้อมช่างเกษตรท้องถิ่นระดับ ๓ ที่สนใจจะพัฒนาไปสู่
ความเป็นมืออาชีพ โดยการจัดหลักสูตรถ่ายทอดความรู้
พื้นฐานการใช้และบำรุงรักษาเครื่องยนต์เกษตรที่ถูกต้อง
เช่นเดียวกับหลักสูตรช่างเกษตรท้องถิ่นระดับ ๑ (ระยะเวลา
๑ วัน) ให้แก่เกษตรกรข้างเคียง อย่างน้อย ๔๐ ราย โดยช่าง
เกษตรท้องถิ่นระดับ ๓ ทำหน้าที่เป็นวิทยากรหลัก



ช่างเกษตรท้องถิ่นระดับ ๓ ได้รับการยกระดับให้เป็น
ช่างเกษตรท้องถิ่นต้นแบบมืออาชีพ เพื่อให้บริการประจำ
แปลงใหญ่ จำนวน ๒ ราย และถ่ายทอดความรู้เรื่องการใช้
และการบำรุงรักษาเครื่องยนต์เกษตร ให้กับสมาชิกแปลง
ใหญ่หรือเกษตรกรข้างเคียง จำนวน ๔๐ ราย ซึ่งดำเนินการ
ในกลุ่มเกษตรกรแปลงใหญ่หอมแบ่ง ตำบลลงขวาง อำเภอ
เมืองนครพนม จังหวัดนครพนม และกลุ่มแปลงใหญ่ข้าวบ้าน
คำอ้อ อำเภอเมืองนครพนม





ถึงส่งเสริมการหยุดเผาในพื้นที่การเกษตร

ส่งเสริมและรณรงค์การแก้ไขปัญหาหมอกควันและมลพิษทางอากาศ ซึ่งมีสาเหตุหลักมาจากการเผาในพื้นที่การเกษตร เน้นการสร้างการรับรู้ และสร้างความเข้าใจกับเกษตรกรในพื้นที่ให้ตระหนักถึงผลกระทบที่เกิดขึ้น โดยเสนอทางเลือกและส่งเสริมในการทำกิจกรรมอื่นทดแทนการเผาในพื้นที่การเกษตร ได้แก่ การผลิตปุ๋ยอินทรีย์ ไกลบตอซังพืช และปลูกพืชปรับปรุงบำรุงดิน เป็นต้น โดยสำนักงานเกษตรจังหวัดนครพนม ได้ดำเนินการส่งเสริมการรวมกลุ่มและสร้างเครือข่ายเกษตรกรปลอดการเผา ซึ่งมีการจัดเวทีชุมชน กระตุ้นจิตสำนึกและถ่ายทอดความรู้ให้กับเกษตรกร และยังมีจุดนำร่องจุดสาธิตเทคโนโลยีการจัดการเศษวัสดุการเกษตรแทนการเผา โดยดำเนินการใน ๔ อำเภอ ได้แก่ อำเภอปลาปาก อำเภอสรีสงคราม อำเภอวังยาง และอำเภอนาแก พร้อมมีการจัดงานวันรณรงค์หยุดเผาในพื้นที่การเกษตรตำบลพิมาน อำเภอนาแก และสนับสนุนการลดการเผาในพื้นที่การเกษตรทั้ง ๑๒ อำเภอ ในพื้นที่จังหวัดนครพนม ให้เป็นพื้นที่ที่ปลอดการเผา รวมทั้งส่งเสริม การมีส่วนร่วมของชุมชนป้องกันและแก้ไขปัญหาการเผาในพื้นที่การเกษตร รวมถึงการสร้างต้นแบบในการทำการเกษตรแบบไม่เผา และเป็นแหล่ง



โครงการบริหารจัดการการผลิตสินค้าเกษตรตามแผนที่เกษตร เพื่อการบริหารจัดการเชิงรุก (Agri - Map) ปีงบประมาณ ๒๕๖๓ จังหวัดนครพนม

ปัจจุบันภาคการเกษตรไทย ยังมีการผลิตที่ไม่สอดคล้องกับสถานการณ์ที่มีการเปลี่ยนแปลงทั้งทางด้านเศรษฐกิจภายในประเทศและการเชื่อมโยงในระดับโลก ไม่สมดุลระหว่างอุปสงค์และอุปทานของสินค้าบางชนิด ส่งผลถึงราคาสินค้าเกษตรที่ตกต่ำ อีกทั้งเกษตรกรยังมีการผลิตแบบเดิมสินค้าเกษตรหลายชนิดจึงถูกผลิตอยู่ในพื้นที่เหมาะสมน้อย (S๓) หรือไม่เหมาะสม (N) ทำให้มีต้นทุนในการผลิตสูงในขณะที่ได้ผลตอบแทนต่ำ กระทรวงเกษตรและสหกรณ์ได้ผลักดันนโยบายการบริหารจัดการพื้นที่เกษตรกรรม (zoning by Agri - Map) เพื่อเป็นเครื่องมือที่สำคัญในการวางแผนการผลิต และทำการผลิตสินค้าเกษตรให้สอดคล้องกับข้อมูลทางกายภาพหรือศักยภาพของพื้นที่ และปัจจัยด้านเศรษฐกิจ

กระทรวงเกษตรและสหกรณ์ได้ให้ความสำคัญกับการบริหารจัดการพื้นที่เหมาะสมน้อย (S๓) หรือไม่เหมาะสม (N) โดยเฉพาะในพื้นที่ ที่ปลูกข้าวและพืชเศรษฐกิจอื่นๆ ให้เกิดการปรับเปลี่ยนการผลิตจากชนิดสินค้าเดิมในพื้นที่ที่ไม่เหมาะสมไปสู่การผลิตสินค้าชนิดใหม่ที่มีความเหมาะสม ส่งเสริมการผลิตสินค้าเกษตรในพื้นที่ที่มีศักยภาพพร้อมทั้งปรับเปลี่ยนการผลิตสินค้าเกษตรในพื้นที่ไม่เหมาะสม เกษตรกรมีรายได้และคุณภาพชีวิตที่ดีขึ้น



การเพิ่มประสิทธิภาพการผลิตสินค้าเกษตรจังหวัดนครพนม

กิจกรรม การเพิ่มประสิทธิภาพการผลิตข้าวหอมมะลิคุณภาพดีและได้มาตรฐาน

จังหวัดนครพนม มีพื้นที่การเกษตรทั้งสิ้น ๒,๑๒๕,๘๕๐ ไร่ คิดเป็นร้อยละ ๖๑.๗๐ มีครัวเรือนทั้งสิ้น ๒๑๓,๔๙๗ ครัวเรือน ประชาชนประกอบอาชีพด้านการเกษตร ๑๐๘,๔๘๐ ครัวเรือน โดยส่วนใหญ่เป็นพื้นที่ปลูกข้าวนาปี ๑,๓๔๒,๑๖๑ ไร่ แบ่งออกเป็น ข้าวเจ้านาปี จำนวน ๗๙๗,๑๘๐ ไร่ และข้าวเหนียนาปี จำนวน ๕๔๔,๙๘๑ ไร่ ซึ่งจังหวัดนครพนม ให้ความสำคัญเรื่องของการส่งเสริมการปลูกข้าวหอมมะลิตามมาตรฐานเกษตรอินทรีย์ เพื่อเพิ่มมูลค่าข้าวและมีการพัฒนาการเชื่อมโยงกระบวนการข้าวครบวงจร ตั้งแต่การพัฒนาประสิทธิภาพการปลูกข้าวหอมมะลิอินทรีย์ การพัฒนาและยกระดับกลุ่มวิสาหกิจชุมชนแปรรูปข้าว โดยใช้กลไกของการเชื่อมโยงเครือข่ายวิสาหกิจชุมชนแปรรูปข้าว ในการเชื่อมโยงด้านระบบการตลาด พัฒนาข้าวหอมมะลิอินทรีย์เป็นผลิตภัณฑ์โดยการนำเอานวัตกรรมเข้ามามีส่วนร่วมช่วยในการแปรรูป

เกษตรกรที่ร่วมโครงการได้รับองค์ความรู้การเพิ่มประสิทธิภาพการผลิตข้าวหอมมะลิให้ได้ผลผลิตต่อไร่สูง และเพิ่มรายได้ให้แก่เกษตรกร มีความรู้ความสามารถในการปลูกข้าวหอมมะลิคุณภาพดีและได้มาตรฐานเกษตรอินทรีย์ ซึ่งมีเกษตรกรร่วมจำนวน ๑,๕๐๐ ราย ดำเนินการในพื้นที่อำเภอธาตุพนม อำเภอ นาแก อำเภอเรณูนคร อำเภอวังยาง อำเภอปลาปาก อำเภอเมืองนครพนม และอำเภอโพนสวรรค์ จังหวัดนครพนม



โครงการยกระดับการผลิตสินค้าเกษตรกรรมยั่งยืน ด้วยระบบ PGS

จังหวัดนครพนม ได้พัฒนาการผลิตสินค้าเกษตรของจังหวัด โดยเน้นการทำเกษตรปลอดภัยและเป็นมิตรกับสิ่งแวดล้อม ซึ่งหน่วยงานสังกัดกระทรวงเกษตรและสหกรณ์ และหน่วยงานภาครัฐอื่นๆ ที่เกี่ยวข้อง ต่างให้ความสำคัญกับการเป็นเมืองสินค้าเกษตรปลอดภัย ตั้งแต่ระดับการทำเกษตรที่ดีและเหมาะสม GAP และพัฒนาสู่วิถีเกษตรอินทรีย์ ทั้งนี้ในกระบวนการมาตรฐานเกษตรอินทรีย์ ได้ดำเนินการพัฒนาการผลิตสินค้าข้าวของจังหวัด ในการขอรับรองมาตรฐานเกษตรอินทรีย์มาตรฐานสากล รวมถึงในปี ๒๕๖๑ จังหวัดนครพนม ได้จัดทำบ้านพักข้อตกลงเพื่อให้จังหวัดนครพนม เป็นเมืองเกษตรอินทรีย์ พื้นที่ ๕๐๐,๐๐๐ ไร่ ภายในปี ๒๕๖๔ ทั้งนี้ จังหวัดนครพนม รวมถึงหน่วยงานทุกภาคส่วน และสถาบันรวมถึงสมาพันธ์เกษตรกรรมยั่งยืนนครพนม มีความเห็นในการเสนอขอรับการสนับสนุนงบประมาณในการตรวจรับรองมาตรฐาน โดยเน้นการเกษตรในระดับชุมชนแบบมีส่วนร่วมที่เรียกว่า เกษตรอินทรีย์ด้วยระบบ PGS (ระบบการมีส่วนร่วมโดยชุมชน) ในการรับรองตัวเองตามระบบเกษตรอินทรีย์ ซึ่งมีการตรวจประเมินเบื้องต้นตามหลักเกณฑ์และมาตรฐานเกษตรอินทรีย์ในระบบ PGS ซึ่งเป็นการปฏิบัติด้านเกษตรอินทรีย์ที่มีความเหมาะสมกับเกษตรกรในทุกขั้นตอนจะต้องมีส่วนร่วมและเป็นที่ยอมรับ

จากการดำเนินงาน กลุ่มเกษตรกรจังหวัดนครพนมมีศักยภาพ และมีความมั่นใจต่อการเปลี่ยนรูปแบบการเพิ่มผลผลิตสินค้าเกษตร ซึ่งเกิดจากการเรียนรู้การใช้เทคโนโลยีจริง โดยดำเนินการ ๑๔๔ แปลง ในพื้นที่ทั้ง ๑๒ อำเภอ ของจังหวัดนครพนม



Annual Report 2020

ตระเวนชายแดน

พนม





กิจกรรมการเกษตรในโรงเรียน เป็นกิจกรรมสำคัญดำเนินงานภายใต้โครงการเกษตรเพื่ออาหารกลางวัน ตามพระราชดำริสมเด็จพระกนิษฐาธิราชเจ้า กรมสมเด็จพระเทพรัตนราชสุดาฯ สยามบรมราชกุมารี เพื่อให้เด็กและเยาวชนทุกคนมีความรู้และทักษะพื้นฐานทางการเกษตรยั่งยืนในการผลิตอาหารเพื่อการบริโภค และนำผลผลิตที่ได้มาประกอบอาหารกลางวันให้นักเรียนบริโภคตลอดปี การศึกษาซึ่งการผลิตและเก็บรักษาเมล็ดพันธุ์พืช เป็นกิจกรรมหนึ่งที่นักเรียนสามารถเรียนรู้ในการผลิตและเก็บสำรองเมล็ดพันธุ์พืชที่มีในท้องถิ่นไว้ใช้เองภายในโรงเรียน เช่น เมล็ดพันธุ์ผัก เมล็ดพันธุ์ถั่ว/ธัญพืชต่างๆ เพื่อลดการพึ่งพาปัจจัยภายนอกไปสู่การพึ่งพาตนเองได้อย่างยั่งยืน รวมทั้งส่งเสริมพัฒนาให้โรงเรียนเป็นแหล่งเรียนรู้ด้านการเกษตรและแหล่งพืชพันธุ์ดีขยายผลไปสู่ชุมชน ทำให้ชุมชนมีความเข้มแข็งและพึ่งตนเองได้ ครอบครัวและชุมชนเกิดการพัฒนาช่วยเหลือสนับสนุนการพัฒนาเด็กและเยาวชนและโรงเรียนไปพร้อมๆ กัน

ครู และนักเรียนในโรงเรียนตำรวจตระเวนชายแดนมีความรู้และสามารถผลิตและเก็บรักษาเมล็ดพันธุ์พืชไว้ใช้เองในโรงเรียน และมีการจัดทำแผนการเพาะปลูกพืช เพื่อให้ได้ผลผลิตมาประกอบอาหารกลางวันไว้บริโภคเพียงพอตลอดปี การสืบสาน โดยได้สืบการบูรณาการร่วมกับศูนย์ขยายพันธุ์พืช รายงานประจำปี 2563 การดำเนินงาน ซึ่งมีเป้าหมายดำเนิน Annual Report 2020 โรงเรียนตำรวจตระเวนชายแดนบ้านโพโนสวรรค์ จังหวัดนครพนม จำนวน ๑๕ คน

กิจกรรม เพิ่มประสิทธิภาพการผลิตสินค้าเกษตรแมลงทางเศรษฐกิจ จังหวัดนครพนม

การเลี้ยงแมลงเศรษฐกิจเป็นอีกอาชีพที่เกษตรกรให้ความสนใจเป็นอย่างมาก และมีความสำคัญมากยิ่งขึ้น เนื่องจากแมลงเศรษฐกิจได้ถูกนำมาใช้ประโยชน์ทั้งทางตรงในเรื่องของผลิตภัณฑ์ที่เกิดจากการเลี้ยงแมลงเศรษฐกิจ ได้แก่ น้ำผึ้งและผลิตภัณฑ์จากผึ้งพันธุ์ ผึ้งโพรง และชันโรง แหล่งโปรตีนทางเลือกใหม่ เช่น จิ้งหรีด เป็นต้น ผลผลิตจากครั้ง ได้แก่ เม็ดครั้งดิบซึ่งเป็นวัตถุดิบสำคัญในอุตสาหกรรมที่ไม่สามารถใช้วัตถุดิบอื่นทดแทนได้ ผลิตภัณฑ์จากแมลงเศรษฐกิจนับเป็นสินค้ากลุ่มทางเลือกเพื่อสุขภาพ สำหรับประโยชน์ของแมลงตระกูลผึ้งที่สำคัญอีกอย่างหนึ่งคือเป็นแมลงช่วยผสมเกสรเพื่อเพิ่มผลผลิตทางการเกษตรในสวนไม้ผล และแมลงเศรษฐกิจเหล่านี้ล้วนเป็นแมลงตัวป่องชี้วัดสิ่งแวดล้อมที่สำคัญของระบบนิเวศ

กรมส่งเสริมการเกษตร ซึ่งเป็นหน่วยงานที่มีบทบาท





รายงานประจำปี 2563
Annual Report 2020



การเพิ่มประสิทธิภาพการผลิตสินค้าเกษตรจังหวัดนครพนม
กิจกรรม แลกเปลี่ยนการผลิตและเพิ่มมูลค่าสับปะรด GI



สับปะรดเป็นพืชเศรษฐกิจที่สำคัญของจังหวัดนครพนม โดยมีพื้นที่เพาะปลูก จำนวน ๗,๓๘๓ ไร่ ส่วนใหญ่ปลูกในพื้นที่อำเภอท่าอุเทนและอำเภอโพนสวรรค์ ในอดีตการปลูกสับปะรดนั้นจะเป็นพันธุ์พื้นเมืองหรือพันธุ์ปัตตาเวีย มีลักษณะใบมีหนามแหลม ผลเล็ก รสชาติหวาน หอมอร่อย ต่อมาเมื่อปี พ.ศ. ๒๕๑๘ มีโครงการแลกเปลี่ยนการผลิตสับปะรดของกรมส่งเสริมการเกษตร สำนักงานเกษตรอำเภอท่าอุเทน จังหวัดนครพนม จึงจัดทำแปลงสาธิตเป็นจุดแรก ๑ แปลง ๑ ไร่ เป็นจุดต้นแบบในพื้นที่

ป้องกันโรคด้วยวงพาราควอตต่ำ ทำไร่ฟุ้งเชื้อเพาะปลูก



รายงานประจำปี 2563
Annual Report 2020

ให้แก่เกษตรกรในพื้นที่จังหวัดนครพนม

สำนักงานเกษตรจังหวัดนครพนม ดำเนินการสร้างการรับรู้แนวทางการส่งเสริมการปลูกผักและไม้ผลปลอดสารพิษและการศึกษาดูงาน เพื่อสร้างแรงจูงใจในการปรับเปลี่ยนการปลูกพืชทางเลือกใหม่ เป้าหมาย เกษตรกรที่สนใจในการปรับเปลี่ยนการปลูกพืชทางเลือก ในพื้นที่จังหวัดนครพนม จำนวน ๑๒ อำเภอ ๆ ละ ๑๐ ราย รวม ๑๒๐ ราย เจ้าหน้าที่ผู้ดูแลเกษตรกร จำนวน ๓ รุ่นๆ ละ ๓ ราย รวม ๙ ราย ข้าราชการและเจ้าหน้าที่ จำนวน ๓ รุ่นๆ ละ ๑๐ ราย รวม ๓๐ ราย โดยกำหนดกิจกรรมในการขับเคลื่อน ๒ กิจกรรม คือ สร้างการรับรู้แนวทางการส่งเสริมการปลูกผักและไม้ผลปลอดสารพิษและการศึกษาดูงาน เกษตรกรเป้าหมายจำนวน ๑๒๐ ราย โยมีการจัดอบรมและชี้แจงโครงการเพื่อสร้างการรับรู้แนวทางการส่งเสริมการปลูกผักและไม้ผลปลอดสารพิษ เพื่อให้เกิดแนวความคิดในการลดพื้นที่ทางการเกษตรที่สร้างรายได้น้อย ให้หันไปปลูกพืชชนิดอื่นที่สร้างรายได้มาก มีตลาดรองรับ เปลี่ยนจังหวัดนครพนมให้เป็นเมืองแห่งผลไม้ของภาคอีสาน และนำเกษตรกรศึกษาดูงานการผลิตและการตลาดพืชผักและไม้ผลเกษตรกร แลกเปลี่ยนเรียนรู้กับเกษตรกรที่ประสบความสำเร็จในการปลูกผักและไม้ผลปลอดสารพิษในพื้นที่จังหวัดประจวบคีรีขันธ์และจังหวัดราชบุรี



รายงานประจำปี 2563
Annual Report 2020

4. การสร้างมูลค่าสินค้า

การพัฒนาผลิตภัณฑ์
กิจกรรมอบรมเพิ่ม
ด้วยนวัตกรรมและ



สับประรด

สับประรดเป็นพืชที่ปลูกมากในพื้นที่อำเภอท่าอุเทนและอำเภอโพธิ์สวรรค์ มีจุดเด่นและเป็นพืชได้รับการจดทะเบียนจากกรมทรัพย์สินทางปัญญา จากกระทรวงพาณิชย์ ให้เป็นสิ่งบ่งชี้ทางภูมิศาสตร์ (GI) การแปรรูปสับประรดโดยการนำนวัตกรรมและเทคโนโลยีเข้ามาช่วย สามารถยกระดับราคาผลผลิตไม่ให้เกิดค่าและสร้างมูลค่าเพิ่มให้กับสับประรดในรูปแบบผลิตภัณฑ์ใหม่เพิ่มรายได้ให้กับชุมชน

สำนักงานเกษตรจังหวัดนครพนม ดำเนินการส่งเสริมสมาชิกกลุ่มวิสาหกิจชุมชน จำนวน ๖๐ ราย ให้ได้รับความรู้ด้านนวัตกรรม การแปรรูปสินค้าเกษตรสู่การผลิตระดับอุตสาหกรรมใช้นวัตกรรมเพื่อเพิ่มมูลค่าผลิตภัณฑ์ในตลาดอาหาร เพื่อสุขภาพ แนวคิดการสร้างผลิตภัณฑ์ตอบโจทย์ผู้บริโภคด้วยเทคนิค Lean Canvas การผลิตสับประรดผงด้วยเทคนิค Foam mat dry อบรมปฏิบัติการ (workshop) พุดdingสับประรด และไอศกรีมสับประรด เกิดผลิตภัณฑ์จำนวน ๒ ชนิด ในเทคนิคการวางแผนการผลิตสับประรดให้ได้มาตรฐานและตัวอย่างการเชื่อมโยงผลผลิตจากชุมชนสู่ร้านค้าบรรจุผักและผลไม้ และแลกเปลี่ยนองค์ความรู้กับ Young Smart Farmer ในเทคนิคการทำตลาดสินค้าเกษตรแปรรูปและการสร้างแบรนด์สินค้าและการเขียน Story สำหรับสินค้าเกษตรและองค์ความรู้จากวิทยากรจากสำนักงานสาธารณสุขจังหวัดนครพนม เรื่อง มาตรฐานการปฏิบัติที่ดีสำหรับโรงคัดบรรจุผักและผลไม้และหลักเกณฑ์วิธีการที่ดีในการผลิตอาหารแปรรูปและวิทยากรจากมหาวิทยาลัยนครพนม เรื่อง นวัตกรรมการแปรรูปสับประรดสู่การผลิตระดับอุตสาหกรรม และการใช้นวัตกรรม





พัฒนาขีดความสามารถในการแข่งขันสินค้าเกษตรแปรรูป

ในการส่งเสริมวิสาหกิจชุมชนจึงจำเป็นต้องพัฒนาผลิตภัณฑ์ให้มีคุณภาพได้มาตรฐานการผลิตและผลิตภัณฑ์เป็นที่เชื่อถือของผู้บริโภค มีการออกแบบผลิตภัณฑ์และบรรจุภัณฑ์ที่ทันสมัยตรงตามความต้องการของตลาด รวมถึงต้องมีการส่งเสริมกิจกรรมด้านการตลาดเพื่อพัฒนาสู่ การแข่งขัน เป็นต้น ซึ่งจะมีส่วนช่วยในการสร้างมูลค่าเพิ่มให้กับภาคการเกษตร และสร้างความมั่นคง มั่งคั่ง ยั่งยืน ให้กับวิสาหกิจชุมชน และประเทศไทย ซึ่งการพัฒนาผลิตภัณฑ์ให้มีคุณภาพได้มาตรฐานการผลิตและผลิตภัณฑ์เป็นที่เชื่อถือของผู้บริโภค มีการออกแบบผลิตภัณฑ์และบรรจุภัณฑ์ที่ทันสมัยตรงตามความต้องการของตลาด เพื่อพัฒนาสู่การแข่งขัน เป็นการเพิ่มมูลค่าให้กับผลิตผลทางการเกษตรในพื้นที่ สร้างความมั่นคง มั่งคั่ง ยั่งยืน ให้กับวิสาหกิจชุมชน

ในปี ๒๕๖๓ สำนักงานเกษตรจังหวัดนครพนม ดำเนินการพัฒนาทักษะวิสาหกิจชุมชนด้านการบริการผลิตสินค้าเกษตรแปรรูป รวมทั้งสนับสนุนการพัฒนาศักยภาพวิสาหกิจชุมชน ๒ แห่ง คือ วิสาหกิจชุมชนกลุ่มส่งเสริมการเลี้ยงแมลงเศรษฐกิจ หมู่ที่ ๖ ตำบลโพหนอง อำเภอร่องนคร จังหวัดนครพนม และวิสาหกิจชุมชนกลุ่มทำขนมเงินบ้านโคกสะอาด หมู่ที่ ๙ ตำบลลูกตาไก่ อำเภอลำปำ จังหวัดนครพนม





ในปี ๒๕๖๓ สำนักงานเกษตรจังหวัดนครพนม ดำเนินการขับเคลื่อนโครงการส่งเสริมและพัฒนาแหล่งท่องเที่ยวเชิงเกษตรมุ่งเน้นการดำเนินงานในเชิงบูรณาการการมีส่วนร่วมของวิสาหกิจชุมชนและกลุ่มเกษตรกร เพื่อให้มีการพัฒนาอย่างต่อเนื่อง ครบวงจร ด้วยการเพิ่มทักษะด้านการบริหารจัดการแหล่งท่องเที่ยวเชิงเกษตรอย่างมีประสิทธิภาพสนับสนุนกิจกรรมตามแผนพัฒนาแหล่งท่องเที่ยวเชิงเกษตรเพื่อยกระดับให้ได้มาตรฐาน ส่งเสริมการสร้างเครือข่ายด้านการท่องเที่ยวและชุมชน รวมถึง การจัดกิจกรรมเพื่อส่งเสริมการตลาดและการประชาสัมพันธ์ เพื่อให้วิสาหกิจชุมชน กลุ่มเกษตรกรและภาคการท่องเที่ยวเชื่อมต่อกันได้อย่างลงตัว เกิดการสร้างมูลค่าเพิ่มให้สินค้าเกษตรและการบริการท่องเที่ยว สร้างงานสร้างรายได้ กระจายรายได้สู่ชุมชน ซึ่งเป็นการกระตุ้นเศรษฐกิจระดับฐานราก นำไปสู่การพึ่งพาตนเองและต่อยอดไปสู่ระดับธุรกิจการท่องเที่ยวได้

ดำเนินการส่งเสริมและพัฒนากลุ่มวิสาหกิจชุมชนกลุ่มส่งเสริมการเลี้ยงแมลงเศรษฐกิจ หมู่ที่ ๖ ตำบลโพธิ์ทอง อำเภอเรณูนคร และแหล่งท่องเที่ยวเชิงเกษตร อำเภอเมืองนครพนม, อำเภอธาตุพนม, อำเภอท่าอุเทน, อำเภอเรณูนคร เพื่อให้เป็นแหล่งท่องเที่ยวเชิงเกษตรที่สำคัญในพื้นที่จังหวัดนครพนม พร้อมเพิ่มมูลค่าสินค้าเกษตร สร้างรายได้ให้เกิดขึ้นกับชุมชน



5. การช่วยเหลือเกษตรกรที่ได้รับผลกระทบจากสถานการณ์การแพร่ระบาดโควิด - 19



จากสถานการณ์แพร่ระบาดของเชื้อไวรัส COVID - ๑๙

ทำให้เกษตรกรได้รับผลกระทบในการจำหน่ายผลผลิตทางการเกษตร เกิดปัญหาในการระบายผลผลิตออกสู่ตลาด สำนักงานเกษตรจังหวัดนครพนมได้ดำเนินการเปิดพื้นที่สำหรับการจำหน่ายผลผลิตให้กับกลุ่มเกษตรกรที่ได้รับผลกระทบ โดยมีพื้นที่ในการจำหน่ายผลผลิต ซึ่งมีสินค้าเกษตรที่ได้รับผลกระทบจากสถานการณ์การระบาดของโรคไวรัสโคโรนา - ๑๙ ได้แก่ สับปะรดหวานท่าอุเทน มันแกวหวาน ลิ้นจี่ นพ.๑ และถั่วลันเตา

สำนักงานเกษตรจังหวัดนครพนม ได้เร่งให้การช่วยเหลือเกษตรกรให้สามารถจำหน่ายสินค้าและผลผลิตได้เช่นทุกปี โดยได้ร่วมมือกับบริษัท ไปรษณีย์ไทย จำกัด ในการเปิดช่องทางการตลาดให้ผู้บริโภคได้สั่งซื้อผลผลิตและสินค้าการเกษตรได้โดยตรงจากเกษตรกร เพื่อส่งผลผลิตโดยตรงให้ลูกค้าทั่วประเทศ นอกจากนี้ ยังได้เปิดช่องทางการจำหน่ายออนไลน์ให้กับเกษตรกรผ่านทาง www.ตลาดเกษตรกร.com และเพจ “สินค้าเกษตรออนไลน์ จังหวัดนครพนม” ซึ่งเป็นช่องทางที่จะช่วยในการจำหน่ายผลผลิตให้กับเกษตรกรและผู้บริโภคได้มีโอกาสเลือกซื้อผลผลิตได้โดยตรง ทำให้เกษตรกรมีรายได้เพิ่มขึ้นจากวิกฤติที่เกิดขึ้น

การให้ความช่วยเหลือเกษตรกรผู้ประสบภัยพิบัติด้านอุทกภัย

สำนักงานเกษตรจังหวัดนครพนม ดำเนินการสำรวจและให้ความช่วยเหลือเกษตรกรผู้ประสบภัยพิบัติด้านอุทกภัย ภายใต้มาตรการและระเบียบอย่างเคร่งครัด ซึ่งจากสถานการณ์การเกิดภัยพิบัติเกิดจากสภาวะฝนที่ตกหนักในพื้นที่ที่มีปริมาณน้ำฝนที่มาก รวมทั้งลมพายุที่รุนแรง ทำให้ผลผลิตทางการเกษตรของเกษตรกรได้รับความเสียหาย สำนักงานเกษตรจังหวัดนครพนมร่วมกับสำนักงานเกษตรอำเภอทั้ง ๑๒ อำเภอ เร่งดำเนินการลงพื้นที่ตรวจสอบความเสียหายและรายงานข้อมูลมายังสำนักงานเกษตรจังหวัดนครพนม เพื่อรายงานข้อมูลต่อไปยังกรมส่งเสริมการเกษตร ซึ่งเป็นหน่วยงานต้นสังกัด เพื่อวางแผนในการช่วยเหลือและให้คำแนะนำแก่เกษตรกรในพื้นที่ โดยจังหวัดนครพนมมีพื้นที่ได้รับผลกระทบ จำนวน ๖ อำเภอ ได้แก่ อำเภอนาแก นาหว้า ปลาปาก โพนสวรรค์ เรณูนคร และศรีสงคราม ซึ่งมีพื้นที่ได้รับความเสียหาย จำนวน ๑๑,๐๑๔.๐๐ ไร่ เกษตรกร จำนวน ๑,๖๗๙ ราย ซึ่งมีข้าวโพชไร่ และพืชสวนอื่นๆ โดยทางสำนักงานเกษตรจังหวัดนครพนม ได้จัดพิธีมอบเงินช่วยเหลือเกษตรกรที่ได้รับผลกระทบวงเงิน จำนวน ๑๒,๒๖๐,๓๑๓.๐๐ บาท



Annual Report 2020

การให้ความช่วยเหลือเกษตรกรผู้ประสบภัยพิบัติด้านภัยแล้ง



สำนักงานเกษตรจังหวัดนครพนม ดำเนินการสำรวจและให้ความช่วยเหลือเกษตรกรผู้ประสบภัย ภายใต้มาตรการและระเบียบอย่างเคร่งครัด ซึ่งจากสถานการณ์การเกิดภัยพิบัติ ภัยแล้ง ซึ่งเกิดจากสภาวะฝนทิ้งช่วง ทำให้ผลผลิตทางการเกษตรของเกษตรกรได้รับความเสียหาย สำนักงานเกษตรจังหวัดนครพนมร่วมกับสำนักงานเกษตรอำเภอทั้ง ๑๒ อำเภอ เร่งดำเนินการลงพื้นที่ตรวจสอบความเสียหายและรายงานข้อมูลมายังสำนักงานเกษตรจังหวัดนครพนม เพื่อรายงานข้อมูลต่อไปยังกรมส่งเสริมการเกษตร ซึ่งเป็นหน่วยงานต้นสังกัด เพื่อวางแผนในการช่วยเหลือและให้คำแนะนำแก่เกษตรกรในพื้นที่ โดยจังหวัดนครพนมมีพื้นที่ได้รับผลกระทบ จำนวน ๓ อำเภอ ได้แก่

๑. อำเภอปลาปาก เกษตรกร จำนวน ๑๔๘ ราย พื้นที่การเกษตร ๕๓๘ ไร่
๒. อำเภอศรีสงคราม เกษตรกร จำนวน ๖๕ ราย พื้นที่การเกษตร ๓๖๙.๗๕ ไร่
๓. อำเภอโพนสวรรค์ เกษตรกร จำนวน ๔ ราย พื้นที่การเกษตร ๑๔ ไร่

จากสถานการณ์ภัยแล้งที่เกิดขึ้นทำให้เกษตรกรได้รับผลกระทบ จำนวน ๒๑๗ ราย พื้นที่การเกษตร ๙๒๑.๗๕ ไร่



Annual Report 2020

การให้ความช่วยเหลือเกษตรกรผู้ประสบภัยพิบัติด้านแมลงศัตรูพืชระบาด

จากสถานการณ์การระบาดของแมลงศัตรูพืช (เพลี้ยไฟ) ในปี ๒๕๖๓ ส่งผลให้เกษตรกรที่ปลูกแตงโมในพื้นที่อำเภอปลาปาก อำเภอนาหว้า และอำเภอศรีสงคราม ได้รับผลกระทบจากการเข้าทำลายของเพลี้ยไฟในแตงโม ส่งผลให้ผลผลิตของแตงโมลดลง สำนักงานเกษตรอำเภอได้ดำเนินการลงพื้นที่เพื่อสำรวจความเสียหาย พร้อมเร่งช่วยเหลือเกษตรกรผู้ประสบภัย ภายใต้มาตรการและระเบียบอย่างเคร่งครัด โดยมีเกษตรกรที่ได้รับผลกระทบ จำนวน ๑๒๓ ราย พื้นที่เสียหายรวม ๑,๔๔๗ ไร่ ซึ่งทางสำนักงานเกษตรจังหวัดนครพนมได้จัดพิธีมอบเงินช่วยเหลือเกษตรกรที่ได้รับผลกระทบจากแมลงศัตรูพืชระบาด (เพลี้ยไฟ) ในวงเงินกว่า ๒,๔๔๕,๔๓๐.๐๐ บาท



7.ฐานข้อมูล การขึ้นทะเบียน

การรับขึ้นทะเบียน/ปรับปรุงทะเบียนเกษตรกรผู้ปลูกพืช ไร่นาสวนผสม และการเพาะเลี้ยงแมลงเศรษฐกิจ โดยมี การจัดเก็บข้อมูลพื้นฐานของครัวเรือนเกษตรกร สมาชิกในครัวเรือนและสมาชิกองค์กร การถือครองที่ดิน รายได้และ หนี้สินของเกษตรกร เครื่องจักรกลการเกษตร การประกอบกิจกรรมการเกษตรและแหล่งน้ำเพื่อการเกษตร เพื่อนำ ข้อมูลมาใช้ประโยชน์ในการวางแผนในงานส่งเสริมการเกษตรในพื้นที่ และประกอบกับการเข้าร่วมโครงการของภาครัฐ ทั้งนี้ได้ให้บริการเกษตรกรในการขึ้นและปรับปรุงทะเบียนเกษตรกรได้ ณ สำนักงานเกษตรอำเภอ หรือดำเนินการแจ้ง ปรับปรุงทะเบียนเกษตรกรได้ด้วยตนเองด้วยระบบสมาร์ตโฟนผ่านแอปพลิเคชัน Farmbook เพื่ออำนวยความสะดวก และเป็นบริการข้อมูลข่าวสารที่รวดเร็วกับเกษตรกรในพื้นที่

ผลการขึ้นทะเบียนและปรับปรุงทะเบียนเกษตรกร ปี ๒๕๖๓ (ตามสถานที่ขึ้นทะเบียน)

จังหวัด/อำเภอ	ปรับปรุงทะเบียนเกษตรกร			
	ทั้งหมด	ครัวเรือน	แปลง	พื้นที่ (ไร่)
นครพนม	๑๒๙,๘๑๓	๑๑๕,๑๖๗	๒๖๖,๙๘๗	๑,๖๕๙,๗๗๖.๔๖
เมืองนครพนม	๑๙,๓๐๒	๑๑,๕๖๔	๒๓,๗๖๕	๑๓๙,๗๗๔.๘๓
ปลาปาก	๑๑,๔๖๘	๑๑,๑๒๒	๒๔,๒๔๔	๑๙๒,๔๘๖.๓๗
ท่าอุเทน	๙,๘๐๙	๗,๙๒๙	๑๘,๐๕๖	๑๑๑,๓๓๕.๘๗
บ้านแพง	๖,๔๐๑	๕,๘๓๓	๑๔,๘๖๓	๙๐,๙๒๖.๗๑
ธาตุพนม	๑๒,๓๘๔	๑๑,๙๑๐	๒๗,๓๖๔	๑๐๘,๕๒๔.๕๙
เรณูนคร	๘,๘๑๙	๘,๓๑๓	๑๗,๔๒๘	๙๓,๑๐๖.๑๓
นาแก	๑๕,๗๖๑	๑๔,๗๘๒	๓๒,๔๗๔	๑๕๒,๘๐๑.๒๖
ศรีสงคราม	๑๔,๓๐๖	๑๓,๔๗๐	๓๖,๗๒๒	๒๗๘,๐๗๕.๐๕
นาหว้า	๑๐,๓๘๕	๙,๙๓๔	๒๒,๒๕๓	๑๔๓,๙๙๗.๒๘
โพนสวรรค์	๑๒,๗๖๙	๑๒,๑๔๔	๓๐,๘๒๙	๑๙๖,๓๖๒.๗๘
นาทม	๔,๗๕๕	๔,๖๔๑	๑๐,๗๓๘	๙๙,๘๖๔.๓๑
วังยาง	๓,๖๕๔	๓,๕๒๐	๘,๕๒๐	๕๙,๘๖๔.๓๑

ข้อมูล ณ วันที่ ๓๐ ตุลาคม ๒๕๖๓

ที่มา: สำนักงานเกษตรจังหวัดนครพนม (๒๕๖๓)

การขึ้นทะเบียน เกษตรกร 63

เกษตรกรรายใหม่

ขึ้นทะเบียนที่ สำนักงานเกษตรอำเภอ ที่ตั้งแปลงปลูก เท่านั้น

ไอชยนต์ส่วนตัวเพื่อ **รับสิทธิ์**

- การช่วยเหลือ กรณีที่มีปัญหาขอรับ
- บริการสนับสนุน ตามนโยบายของรัฐ
- เข้าร่วมโครงการประกันความเสี่ยงผลผลิตทางการเกษตร

เกษตรคนใหม่

- สำนักงานเกษตรอำเภอใกล้บ้านทำ
- สมัครที่ แอปพลิเคชัน **FARMBOOK**

นายธำมภ์ แวตา เกษตรจังหวัดนครพนม

ขบวนการเกษตรกร-สารสัมพันธ์ สำนักงาน

กรมการเกษตรและสหกรณ์

จำปี 2563
Report 2020

การจัดทำแผนพัฒนาการเกษตรระดับตำบล



แผนพัฒนาการเกษตรระดับตำบล เป็นการจัดทำแผนที่ทุกคนในพื้นที่จะต้องมีส่วนร่วมในการแสดงความคิดเห็น หรือเสนอแนะ รวมทั้งร่วมกันวิเคราะห์ถึงปัญหา ความต้องการ การสร้างโอกาส และการพัฒนาภาคการเกษตรในพื้นที่ร่วมกัน เพื่อให้ได้มาซึ่งแนวทางการพัฒนาการเกษตรในภาพรวมของตำบล และในการจัดทำแผนพัฒนาการเกษตรระดับตำบลมีความสำคัญในการพัฒนาภาคการเกษตร เช่น ส่งเสริมและสนับสนุนให้ชุมชนมีส่วนร่วมในการอนุรักษ์และใช้ประโยชน์จากทรัพยากรธรรมชาติและ ความหลากหลายทางชีวภาพอย่างเหมาะสม สร้างกระบวนการแลกเปลี่ยนเรียนรู้และสร้างความเข้มแข็งแก่เศรษฐกิจชุมชน สำหรับประโยชน์การจัดทำแผนพัฒนาการเกษตรระดับตำบล มีประโยชน์ในด้านต่างๆ ได้แก่ เพื่อใช้เป็นแผนปฏิบัติงานด้านพัฒนาการเกษตรของชุมชน /หมู่บ้านในตำบล เพื่อรองรับโครงการต่าง ๆ หรือขอรับการสนับสนุนงบประมาณ วิชาการ ฯลฯ จากแหล่งต่าง ๆ ทั้ง ภาครัฐ องค์กรปกครองส่วนท้องถิ่น และเอกชน ใช้เป็นแผนยุทธศาสตร์/แผนพัฒนาท้องถิ่นของตำบลในการส่งเสริมและพัฒนาการเกษตรรวมทั้งสร้างความเข้มแข็งของเกษตรกร/ชุมชน

สำนักงานเกษตรจังหวัดนครพนม ดำเนินการจัดฝึกอบรมการจัดทำแผนพัฒนาการเกษตรระดับตำบล โดยมีเจ้าหน้าที่ผู้เกี่ยวข้องทั้ง ๑๒ อำเภอ จำนวน ๒๔ ราย และมีการถ่ายทอดองค์ความรู้จากวิทยากรมหาวิทยาลัยเกษตรศาสตร์ วิทยาเขตเฉลิมพระเกียรติ จังหวัดสกลนคร ที่มีความรู้ฝึกปฏิบัติและแลกเปลี่ยนประสบการณ์ระหว่างกันตามกระบวนการ เน้นการนำข้อมูลเขตเศรษฐกิจระดับอำเภอ (Zoning) มาร่วมจัดทำแผนพัฒนาการเกษตรระดับตำบล เพื่อให้เกิดความสอดคล้อง



รายงานประจำปี 2563
Annual Report 2020

8.การบริหารจัดการองค์กร

การขับเคลื่อนงานระบบส่งเสริมการเกษตร (T&V System)



สำนักงานเกษตรจังหวัดนครพนม เน้นให้บุคลากรในสังกัดพัฒนาเรียนรู้แบบผสมผสานในรูปแบบ ๗๐ : ๒๐ : ๑๐ โดยพัฒนาตนเองและเรียนรู้จากการปฏิบัติงาน ซึ่งมีการถ่ายทอดประสบการณ์จากรุ่นพี่ไปสู่รุ่นน้อง และเป็นการแลกเปลี่ยนเรียนรู้ประสบการณ์การทำงาน นอกจากนี้ยังมีการส่งเสริมและสนับสนุนเจ้าหน้าที่ในการเข้ารับการอบรมตามหลักสูตรต่างๆ เพื่อเพิ่มทักษะและความรู้ในการทำงานให้กับเจ้าหน้าที่ ส่งผลให้การพัฒนาภาคการเกษตรเกิดผลสัมฤทธิ์ของการปฏิบัติงานในพื้นที่ และมีการบูรณาการกับหน่วยงานต่างๆ ได้อย่างมีประสิทธิภาพ โดยนำ ๕ องค์ประกอบมาขับเคลื่อน ได้แก่ ๑) การถ่ายทอดความรู้ ๒) การเยี่ยมเยียน ๓) การสนับสนุน ๔) การจัดการข้อมูล และ ๕) การนิเทศงาน ซึ่งในปี ๒๕๖๓ ได้ดำเนินการการถ่ายทอดความรู้ผ่านการจัดเวทีแลกเปลี่ยนเรียนรู้ฯ ระดับจังหวัด (PW) ๑ ครั้ง และระดับอำเภอ ๔ ครั้ง โดยมีกลุ่มเป้าหมาย ได้แก่ เกษตรจังหวัด เกษตรอำเภอ เจ้าหน้าที่ส่งเสริมการเกษตร เจ้าพนักงานธุรการ ครั้งละ ๑๐๔ ราย นอกจากนี้ยังมีการประชุมสำนักงานเกษตรอำเภอ/จังหวัดประจำสัปดาห์ (WM) ตามสถานการณ์เร่งด่วนปัจจุบัน รวมทั้งยังมีการประชุมสำนักงานเกษตรอำเภอ/จังหวัดประจำเดือน (DM/PM) และการประชุมเกษตรอำเภอประจำเดือน (MM) ๑๒ ครั้ง/ปี



สำหรับการจัดเวทีแลกเปลี่ยนเรียนรู้ เป็นการเปิดโอกาสให้เจ้าหน้าที่ได้แลกเปลี่ยนเรียนรู้ประสบการณ์ทำงาน ถ่ายทอดเทคโนโลยีนวัตกรรมที่เหมาะสมตามสถานการณ์รวมถึงได้ศึกษาดูงานพื้นที่ที่ประสบความสำเร็จในการดำเนินงานเพื่อปรับประยุกต์ใช้ในพื้นที่รับผิดชอบได้ ดำเนินการจัดเวทีแลกเปลี่ยนเรียนรู้ระดับอำเภอ (DW) ปี ๒๕๖๓ ในพื้นที่อำเภอทั้งสายเหนือและสายใต้ เพื่อถ่ายทอดองค์ความรู้ แลกเปลี่ยนประสบการณ์ทำงาน รวมถึงศึกษาดูงานในพื้นที่ โดยได้ประสานเครือข่ายที่เกี่ยวข้องในพื้นที่ เช่น กลุ่มเกษตรกร กลุ่มวิสาหกิจชุมชน กลุ่มแปลงใหญ่ ผู้นำชุมชน เพื่อเชื่อมโยงการทำงานแบบบูรณาการร่วมกันและเกิดประโยชน์ต่อการพัฒนาภาคการเกษตรในพื้นที่ โดยในปี ๒๕๖๓ สำนักงานเกษตรจังหวัดนครพนม ได้ดำเนินการขับเคลื่อนงานระบบส่งเสริม

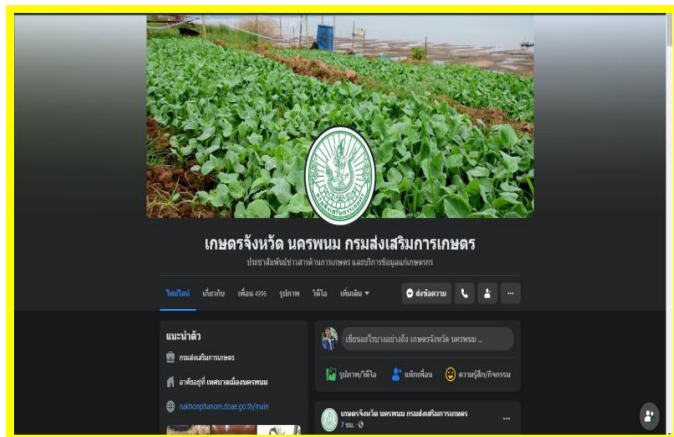


รายงานประจำปี 2563
Annual Report 2020

เพื่อเป็นการถ่ายทอดความรู้ทางการเกษตรแก่เกษตรกรและผู้สนใจ รวมทั้งเป็นการสนับสนุนการทำงานของเจ้าหน้าที่ในพื้นที่ โดยมีการใช้สื่อที่หลากหลายและตรงตามกลุ่มเป้าหมาย มีความน่าสนใจและทันสมัย ซึ่งเป็นเครื่องมือในการสนับสนุนกิจกรรมส่งเสริมการเกษตร ได้แก่

- สื่อ : INFOGRAPHIC/ข่าวส่งเสริมการเกษตร

- สื่อมีลติมีเดีย : สื่อวีดิทัศน์องค์ความรู้ทางการเกษตร ผ่านทางช่อง YouTube “ส่งเสริมการเกษตรนครพนม” และประชาสัมพันธ์งานส่งเสริมการเกษตรทางเพจ face book “เกษตรจังหวัดนครพนม กรมส่งเสริมการเกษตร”



Annual Report 2020

- สื่อวิทยุกระจายเสียง : ประชาสัมพันธ์ข้อมูลข่าวสารการส่งเสริมการเกษตรในพื้นที่ รวมทั้งนโยบายภาครัฐและกิจกรรมส่งเสริมการเกษตรที่ดำเนินการในพื้นที่ ให้กับเกษตรกรและประชาชนทั่วไปได้ทราบถึงการขับเคลื่อนงานส่งเสริมการเกษตรที่สำคัญให้กับเกษตรกร ผ่านทางสถานีวิทยุกระจายเสียงแห่งประเทศไทย จังหวัดนครพนม (สวท.นครพนม Fm ๙๐.๒๕ Mhz)





และภารกิจหลักของหน่วยงาน (Function) ในการส่งเสริมและพัฒนาการผลิตสินค้าเกษตร จากการขับเคลื่อนผ่าน ศูนย์เรียนรู้การเพิ่มประสิทธิภาพการผลิตสินค้าเกษตร (ศพก.) ระบบส่งเสริมการเกษตรแบบแปลงใหญ่ การพัฒนา เกษตรกรรุ่นใหม่ และสถาบันเกษตรกร เพื่อเป็นการพัฒนาเกษตรกรทั่วประเทศให้เป็น Smart Farmer ซึ่งในการ ดำเนินงานส่งเสริมการเกษตรในพื้นที่ล้วนแต่ต้องอาศัยการประชาสัมพันธ์ เพื่อเผยแพร่ข้อมูลข่าวสารผ่านสื่อและ ช่องทางต่างๆ เป็นการเปิดโอกาสให้เกษตรกรเข้าถึงแหล่งข้อมูลและ องค์ความรู้ใหม่ๆ รวมทั้งยังสร้างภาพลักษณ์ที่ดี ให้กับองค์กร ในการนำนโยบายไปสู่การปฏิบัติในพื้นที่ ดังนั้นการเผยแพร่และประชาสัมพันธ์ให้มีประสิทธิภาพจึงมี ความจำเป็นจะต้องสร้างการรับรู้ข้อมูลข่าวสารในงานส่งเสริม เพื่อให้เกษตรกร เจ้าหน้าที่ส่งเสริมการเกษตร และ สาธารณชน ได้รับรู้ข้อมูลข่าวสาร ที่ถูกต้อง รวดเร็ว ทันต่อสถานการณ์ และทั่วถึงกับประชาชนและเกษตรกรทั่วไป

โดยมีการจัดกิจกรรม “เกษตรกรนครพนม พบสื่อมวลชน แลกเปลี่ยนประสบการณ์ สื่อสารงานส่งเสริมการเกษตร อย่างสร้างสรรค์” ซึ่งเป็นการนำสื่อมวลชน และเจ้าหน้าที่ผู้รับผิดชอบงานประชาสัมพันธ์ ร่วมแลกเปลี่ยนประสบการณ์ ในการประชาสัมพันธ์งานส่งเสริมการเกษตรในพื้นที่ เพื่อเป็นการสร้างการรับรู้และความเข้าใจในการสื่อสารที่มี



คณะกรรมการจัดทำรายงานประจำปี ๒๕๖๓
ของสำนักงานเกษตรจังหวัดนครพนม

ที่ปรึกษา

นายร่มไม้ นวลตา

เกษตรจังหวัดนครพนม

คณะกรรมการ

๑) นายอุตร ไพบูล	หัวหน้ากลุ่มยุทธศาสตร์และสารสนเทศ	ประธาน คณะทำงาน
๒) นายวินัย คงยืน	หัวหน้ากลุ่มส่งเสริมและพัฒนาการผลิต	คณะทำงาน
๓) นายวีรพงศ์ วรรณลา	หัวหน้ากลุ่มส่งเสริมและพัฒนาเกษตรกร	คณะทำงาน
๔) นายราชันย์ ไชยศิลป์	หัวหน้ากลุ่มอารักขาพืช	คณะทำงาน
๕) นางวิภาวดี ผุดเกตุ	หัวหน้าฝ่ายบริหารทั่วไป	คณะทำงาน
๖) นางสาวกวิตา ศรีวรรณย์	นักวิชาการส่งเสริมการเกษตรชำนาญการ	คณะทำงาน
๗) นางวราพร สิริสุวรรณมา	นักวิชาการส่งเสริมการเกษตรชำนาญการ	คณะทำงาน
๘) นางสาวสุจิตรา นิธิยานันท์	นักวิชาการส่งเสริมการเกษตรชำนาญการ	คณะทำงาน
๙) นายนพรัตน์ ไชยเทพ	นักวิชาการส่งเสริมการเกษตรปฏิบัติการ	คณะทำงาน
๑๐) ว่าที่ ร.ต. อาทิตย์ อุ่นนาแซง	นักวิชาการส่งเสริมการเกษตร	คณะทำงาน/เลขานุการ



 **ชาวนครพนม ร่วมใจสู้ภัย COVID-19**
“ร่วมกันซื้อสินค้าเกษตรไทย เกษตรกรอยู่ได้ ประเทศไทยอยู่รอด”

