

1. ประวัติสำนักงานเกษตรจังหวัดนครพนม



สำนักงานเกษตรจังหวัดนครพนม

สำนักงานเกษตรจังหวัดนครพนม ตั้งขึ้นเมื่อปี พ.ศ. 2510 โดยได้เช่าสำนักงานด้านทิศเหนือของศาลากลางจังหวัดนครพนมเป็นอาคารที่ทำการสำนักงาน ต่อมาในปี พ.ศ. 2525 ได้ย้ายสำนักงานไปอยู่บนศาลากลางจังหวัดนครพนม จนกระทั่งในปี พ.ศ. 2526 ได้รับอนุมัติงบประมาณจากรัฐบาลให้สร้างอาคารสำนักงานเกษตรจังหวัดนครพนม ซึ่งแล้วเสร็จในปี พ.ศ. 2527

ปัจจุบันสำนักงานเกษตรจังหวัดนครพนม ตั้งอยู่ ณ เลขที่ 217 ถนนนครพนม-ท่าอุเทน อำเภอเมืองนครพนม จังหวัดนครพนม มีผู้ดำรงตำแหน่งเกษตรจังหวัดนครพนมมาแล้วทั้งสิ้น 19 คน โดยในปัจจุบันมี นายเกษม รักสุจริต เป็นผู้ดำรงตำแหน่งเกษตรจังหวัดนครพนม คนที่ 20

- วิสัยทัศน์

เกษตรกรคุณภาพชีวิตดี มีความพอเพียง

- พันธกิจ

1. ถ่ายทอดเทคโนโลยีและเสริมสร้างกระบวนการเรียนรู้แก่เกษตรกร
2. พัฒนาเกษตรกรให้มีความสามารถในการผลิตสินค้าเกษตรที่ปลอดภัยและได้มาตรฐาน
3. ส่งเสริมการมีส่วนร่วมและพัฒนากระบวนการกลุ่มในการพัฒนาการเกษตร
4. บริการทางการเกษตรตามสภาพปัญหา

- เป้าประสงค์หลัก

1. พัฒนาความรู้ และทักษะของเกษตรกรในการผลิตสินค้าเกษตรให้ปลอดภัยและได้มาตรฐาน
2. เสริมสร้างการมีส่วนร่วมของเกษตรกร องค์กรเกษตรกร วิสาหกิจชุมชน ให้มีการบริหารจัดการที่เป็นระบบ
3. พัฒนาคุณภาพการบริการทางการเกษตรของหน่วยงานให้มีมาตรฐานและรวดเร็ว

- ยุทธศาสตร์

1. การตอบสนองต่อนโยบายสำคัญของจังหวัด กลุ่มจังหวัด และกรมส่งเสริมการเกษตร
2. การส่งเสริมการผลิตและจัดการสินค้าเกษตร
3. การเสริมสร้างความเข้มแข็งของเกษตรกร องค์กรเกษตรกร และวิสาหกิจชุมชน
4. การให้บริการทางการเกษตร
5. การพัฒนาองค์กร บุคลากร และกระบวนการทำงาน



คณะผู้บริหาร

สำนักงานเกษตรจังหวัดนครพนม
ประจำปี 2560



นายเกษม รักสุจริต

เกษตรจังหวัดนครพนม



นายสมรค์ กูเดช
หัวหน้ากลุ่มส่งเสริมและพัฒนาการผลิต



นางพนีย์ ดุทธิกุล
หัวหน้ากลุ่มยุทธศาสตร์และสารสนเทศ



นายราชันย์ ไชยศิลป์
หัวหน้ากลุ่มอารักขาพืช



นางศิริพร ชีช่าง
หัวหน้ากลุ่มส่งเสริมและพัฒนาเกษตร



นางเกศณี คำแสตราช
หัวหน้าฝ่ายบริหารทั่วไป

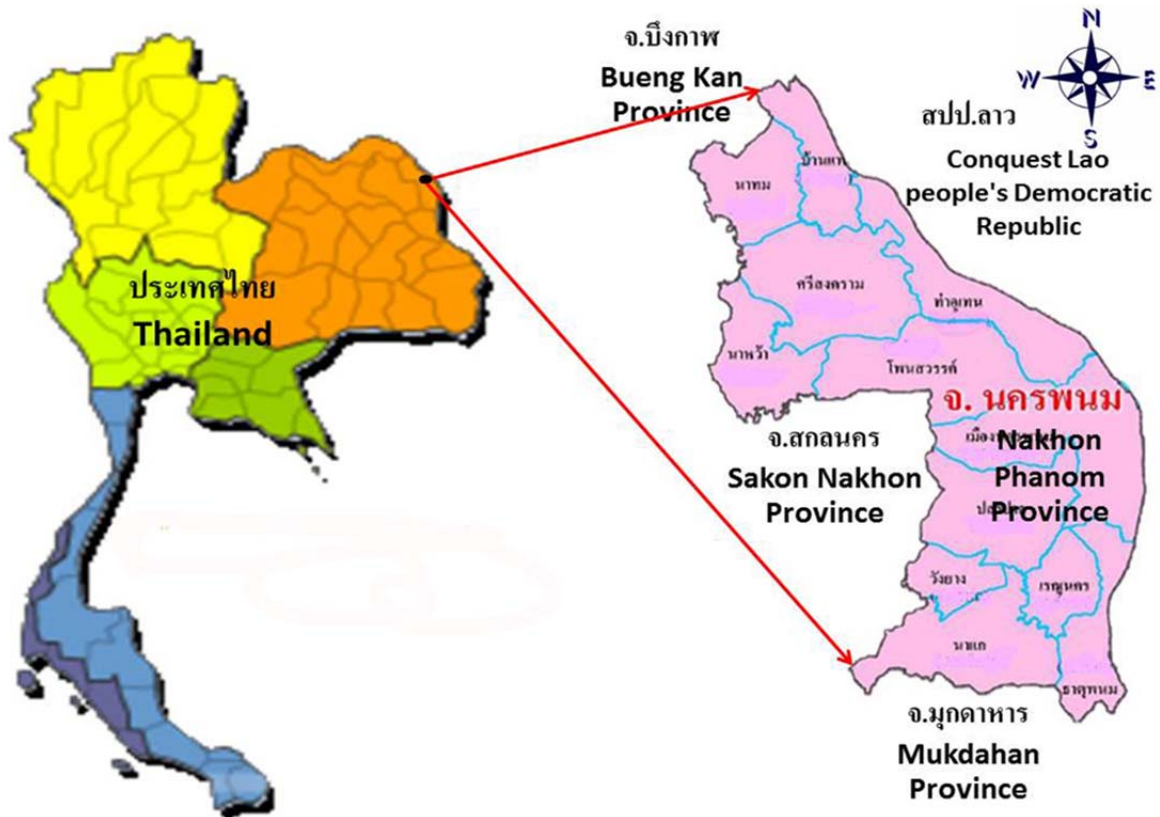
รายชื่อเกษตรอำเภอ 12 อำเภอ

1. นางเกษร วรรณลา	เกษตรอำเภอเมืองนครพนม	7. นางอรสา ไชยมนตรี รักษาการ	เกษตรอำเภอธาตุพนม
2. นายภูจิต คนขยัน	เกษตรอำเภอนาแก	8. นายนรินทร์ ภูศรีฐาน	เกษตรอำเภอบ้านแพง
3. นายสุเพียร รอดแก้ว	เกษตรอำเภอท่าอุเทน	9. นายสุกิจ โพชะโน	เกษตรอำเภอนาทม
4. นายชัยศรี เค้าแคน	เกษตรอำเภอศรีสงคราม	10. นายศุภชัย ธรรมประชา	เกษตรอำเภอวังยาง
5. นายศุภชัย วิเศษหวาน	เกษตรอำเภอนาหว้า	11. นายชัยณรงค์ ชาระ	เกษตรอำเภอเรณูนคร
6. นายชุมพล แยมวิจิตรจรรยา	เกษตรอำเภอโพนสวรรค์	12. นายใหม่ พัฒนประสิทธิ์ชัย	เกษตรอำเภอปลาปาก

2. ข้อมูลพื้นฐานจังหวัดนครพนม

2.1 วิสัยทัศน์ “เมืองน่าอยู่ ประตุเศรษฐกิจสู่อาเซียนและจีนตอนใต้ - ตะวันออก”

2.2 คำขวัญ “พระธาตุพนมค่าล้ำ วัฒนธรรมหลากหลาย เรณูผู้ไท เรือไฟโสภา งามตาฝั่งโขง”



รูปที่ 1 แผนที่จังหวัดนครพนม

2.3 ขนาดและที่ตั้ง

จังหวัดนครพนมมีเนื้อที่ประมาณ 5,528.88 ตารางกิโลเมตร หรือประมาณ 3,474,437 ไร่ คิดเป็นร้อยละ 3 ของพื้นที่ภาคตะวันออกเฉียงเหนือ ซึ่งมีลักษณะภูมิประเทศเป็นที่ราบสูง สูงกว่าระดับน้ำทะเลประมาณ 140 เมตร ห่างจากกรุงเทพฯ ประมาณ 740 กิโลเมตร จังหวัดนครพนมเป็นจังหวัดชายแดน ตั้งอยู่ในภาคตะวันออกเฉียงเหนือ (ตอนบน) ของประเทศไทย มีลักษณะเป็นแนวยาวตามฝั่งแม่น้ำโขง ประมาณ 174 กิโลเมตร ตั้งอยู่ระหว่างละติจูดที่ 16-18 องศาเหนือ และลองจิจูดที่ 104 - 105 องศาตะวันออก มีอาณาเขตติดต่อ ดังนี้

- ทิศเหนือ ติดอำเภอเซกา จังหวัดบึงกาฬ ระยะทาง 158 กิโลเมตร
- ทิศตะวันออก ติดแขวงคำม่วน สาธารณรัฐประชาธิปไตยประชาชนลาว โดยมีแม่น้ำโขงเป็นแนวกั้นพรมแดน
- ทิศใต้ ติดอำเภอดงหลวงและอำเภอห้วยใหญ่ จังหวัดมุกดาหาร ระยะทาง 104 กิโลเมตร
- ทิศตะวันตก ติดอำเภอกุสุมาลย์ อำเภออากาศอำนวย และอำเภอเมืองสกลนคร จังหวัดสกลนคร ระยะทาง 93 กิโลเมตร

2.4 ลักษณะภูมิประเทศ

จังหวัดนครพนม มีลักษณะภูมิประเทศทั่วไปเป็นที่ราบสูง ความสูงของพื้นที่โดยเฉลี่ยสูงกว่าระดับน้ำทะเลประมาณ 140 เมตร สภาพภูมิประเทศ แบ่งออกเป็น 2 เขต ดังนี้

ตอนเหนือ สภาพพื้นที่ส่วนใหญ่เป็นเนินสูงและที่ดอน มีป่าไม้สลับกับพื้นที่ราบที่ใช้ทำนา ทางเหนือสุดของจังหวัดในเขตอำเภอบ้านแพง มีเทือกเขาภูสิงห์ทอดผ่าน นอกจากนี้ ยังมีแม่น้ำสายสำคัญไหลผ่าน คือ แม่น้ำสงครามและแม่น้ำอูน สำหรับอำเภอในเขตนี้ คือ อำเภอบ้านแพง อำเภอศรีสงคราม อำเภอท่าอุเทน อำเภอนาหว้า อำเภอโพนสวรรค์ และอำเภอนาทม ทางตอนกลางและตะวันตกของพื้นที่จะเป็นที่ราบลุ่มมีลักษณะเป็นทุ่งกว้าง ซึ่งปีใดมีฝนตกชุกจะมีสภาพน้ำท่วมขัง

ตอนใต้ พื้นที่บริเวณใกล้แม่น้ำโขงเป็นที่ราบลุ่มมีน้ำท่วมถึง ทางทิศตะวันออกเป็นที่ราบลุ่ม ส่วนทางทิศตะวันตกซึ่งอยู่ห่างออกไปพื้นที่มีลักษณะเป็นลูกคลื่นและที่ดอน สภาพป่าเป็นไม้เต็งรัง พื้นที่ส่วนมากเป็นหินลูกรัง บางส่วนมีลักษณะเป็นเนินและที่ต่ำสลับกัน มีแม่น้ำก่ำไหลผ่านพื้นที่ทางใต้สุดของจังหวัด ในเขตอำเภอนาแก มีเทือกเขาภูพานทอดเป็นแนวกั้นเขตระหว่างจังหวัดนครพนมกับจังหวัดมุกดาหาร สำหรับอำเภอที่อยู่ในเขตนี้ได้แก่ อำเภอเมืองนครพนม อำเภอเรณูนคร อำเภอธาตุพนม อำเภอปลาปาก อำเภอนาแก และอำเภอวังยาง

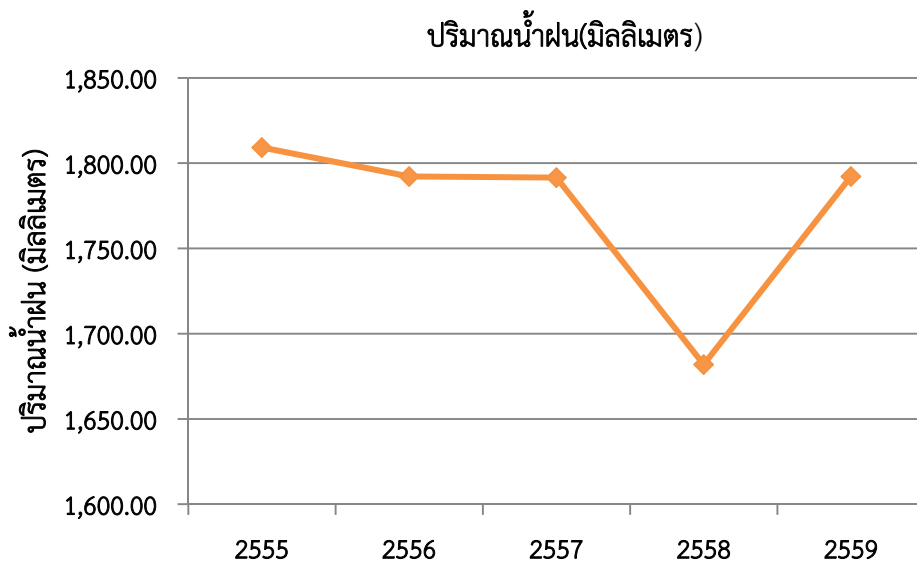
2.5 ลักษณะภูมิอากาศ

จังหวัดนครพนมมีฝนตกชุกในฤดูฝน ทั้งนี้เพราะได้รับอิทธิพลจากพายุโซนร้อนในทะเลจีนใต้ที่เคลื่อนผ่านหรือเคลื่อนเข้าใกล้ โดยมีปริมาณฝนตกชุกตั้งแต่กลางเดือนพฤษภาคมถึงกลางเดือนตุลาคม รวมทั้งอิทธิพลจากป่าไม้และเทือกเขาจากสาธารณรัฐประชาธิปไตยประชาชนลาว ในช่วงปี 2555 – 2559 ฝนตกชุกตั้งแต่พฤษภาคม ถึงเดือนกันยายน ซึ่งในปี 2559 มีฝนตกเฉลี่ยประมาณ 139 วัน ปริมาณน้ำฝนรวมทั้งปีเฉลี่ยประมาณ 1,792.2 มิลลิเมตร (สถานีอุตุนิยมวิทยานครพนม, 2559 (ตาราง 1 และรูป 2) สำหรับความชื้นสัมพัทธ์เฉลี่ยสูงสุด 88% เฉลี่ยต่ำสุด 54% ความชื้นสัมพัทธ์เฉลี่ยโดยรวม 72.6% (ตาราง 1)

ตาราง 1 แสดงปริมาณน้ำฝน และความชื้นสัมพัทธ์ของจังหวัดนครพนมปี พ.ศ. 2555 – 2559

ปี	ปริมาณน้ำฝนเฉลี่ย (มิลลิเมตร)	ความชื้นสัมพัทธ์ (เปอร์เซ็นต์)		
		เฉลี่ยสูงสุด	เฉลี่ยต่ำสุด	เฉลี่ย
2555	1,809.2	90	58	75.6
2556	1,792.2	88	54	72.6
2557	2,334.7	91	60	76.8
2558	1,809.2	90	58	75.6
2559	1,792.2	88	54	72.6

ที่มา: สถานีอุตุนิยมวิทยานครพนม, 2559



ที่มา: สถานีอุตุนิยมวิทยานครพนม. 2559

รูปที่ 2 กราฟแสดงปริมาณน้ำฝน จังหวัดนครพนม 2559

2.6 การปกครองและประชากร

แบ่งเขตการปกครองออกเป็น 12 อำเภอ 99 ตำบล 1,128 หมู่บ้าน โดยมีอำเภอดังนี้ อำเภอเมืองนครพนม อำเภอท่าอุเทน อำเภอธาตุพนม อำเภอนาแก อำเภอนาหว้า อำเภอบ้านแพง อำเภอปลาปาก อำเภอโพนสวรรค์ อำเภอเรณูนคร อำเภอศรีสงคราม อำเภอนาทม และอำเภอวังยาง การปกครองส่วนท้องถิ่น ประกอบด้วย องค์การบริหารส่วนจังหวัด เทศบาลเมือง 1 แห่ง เทศบาลตำบล 1,716 แห่ง และองค์การบริหารส่วนตำบล (อบต.) 86 แห่ง (สำนักงานจังหวัดนครพนม, 2559) (ตาราง 3) ในเดือนเมษายนปี 2560 จังหวัดนครพนมมีประชากร จำนวนทั้งสิ้น 717,501 คน เพิ่มขึ้นจากปี 2558 จำนวน 2,102 คน คิดเป็นเพิ่มขึ้นร้อยละ 0.29 (ตาราง 2)

ตาราง 2 แสดงประชากรจากทะเบียนบ้าน รายอำเภอ พ.ศ. 2556 – เดือนเมษายน 2560

อำเภอ	ประชากร				อัตราการเปลี่ยนแปลง (%)			
	2556	2557	2558	เมษายน 2560	2556	2557	2558	เมษายน 2560
1.เมืองนครพนม	142,482	143,001	143,458	144,119	0.35	0.35	0.32	0.46
2.ท่าอุเทน	58,794	59,162	59,349	59,529	0.23	0.63	0.32	0.30
3.ธาตุพนม	83,336	83,343	83,347	83,268	0.08	0.01	0.01	-0.09
4.นาแก	76,403	76,684	76,850	76,969	0.32	0.37	0.22	0.15
5.บ้านแพง	35,064	35,193	35,457	35,519	0.73	0.37	0.75	0.17
6.ปลาปาก	53,166	53,499	53,782	54,071	0.52	0.63	0.53	0.53
7.ศรีสงคราม	69,016	69,206	69,485	69,663	0.64	0.28	0.40	0.26
8.เรณูนคร	46,266	46,353	46,360	46,371	0.09	0.19	0.02	0.02
9.นาหว้า	51,090	51,223	51,381	51,612	0.36	0.26	0.31	0.45
10.โพนสวรรค์	57,024	57,350	57,521	57,698	0.61	0.57	0.30	0.31
11.นาทม	23,032	23,098	23,126	23,277	0.70	0.29	0.12	0.65
12.วังยาง	15,229	15,280	15,283	15,405	0.28	0.33	0.02	0.79
รวม	710,860	713,341	715,399	717,501	0.35	0.35	0.29	0.29

ที่มา: <https://th.wikipedia.org/wiki/จังหวัดนครพนม>

ตาราง 3 แบ่งการปกครองแยกรายอำเภอของจังหวัดนครพนม พ.ศ. 2560

อำเภอ	พื้นที่ (ตร.กม.)	ระยะห่างจาก อำเภอ – จังหวัด (กม.)	จำนวน ประชากร	ตำบล	หมู่บ้าน	เทศบาล เมือง	เทศบาล ตำบล	อบต.
1.เมืองนครพนม	853.306	6	144,119	15	165	1	1	12
2.ท่าอุเทน	467.983	26	59,529	9	111	-	1	8
3.ธาตุพนม	367.884	54	83,268	12	136	-	5	7
4.นาแก	539.217	64	76,969	12	143	-	2	11
5.บ้านแพง	284.731	93	35,519	6	66	-	1	5
6.ปลาปาก	547.096	44	54,071	8	85	-	1	8
7.ศรีสงคราม	671.371	67	69,663	9	109	-	2	8
8.เรณูนคร	253.952	51	46,371	8	91	-	1	8
9.นาหว้า	288.448	98	51,612	6	68	-	1	6
10.โพนสวรรค์	718.835	45	57,698	7	90	-	1	7
11.นาทม	398.129	103	23,277	3	37	-	-	3
12.วังยาง	137.931	78	15,405	4	27	-	-	3
รวม	5,528.883	-	717,501	99	1,128	1	16	86

ที่มา: กรมการปกครอง กระทรวงมหาดไทย (2560), สำนักงานสถิติจังหวัดนครพนม (2560)

2.7 ข้อมูลด้านเศรษฐกิจ

2.7.1 แนวโน้มการขยายตัวทางเศรษฐกิจ ในปี 2560

จากรายงานประมาณการทางเศรษฐกิจของสำนักงานคลังจังหวัดนครพนม ในปี พ.ศ.2560 เศรษฐกิจจังหวัดนครพนม มีแนวโน้มขยายตัวร้อยละ 9.68 ขยายตัวต่อเนื่องจากการขยายตัวร้อยละ 9.48 ในปี 2559 โดยมีปัจจัยสนับสนุนจากภาคบริการ ภาคอุตสาหกรรม การบริโภคภาคเอกชน การค้าชายแดน การใช้จ่ายภาครัฐ การลงทุนภาคเอกชน ด้านอุปทาน (การผลิต) มีแนวโน้มขยายตัวร้อยละ 9.50 โดยมีปัจจัยสนับสนุนที่สำคัญจากภาคบริการ จากการเพิ่มขึ้นของจำนวนผู้โดยสารขาเข้า – ออก ณ ท่าอากาศยานนครพนมและจำนวนบุคคลเดินทางผ่านด่านตรวจคนเข้าเมือง ตามแนวโน้มภาวะเศรษฐกิจที่ขยายตัวและมาตรการส่งเสริมการท่องเที่ยวทั้งภาครัฐและเอกชนที่มีอย่างต่อเนื่อง ภาคอุตสาหกรรมคาดว่าจะขยายตัวร้อยละ 3.37 ตามการเพิ่มขึ้นของปริมาณการใช้ไฟฟ้าภาคอุตสาหกรรม จำนวนโรงงานในภาคอุตสาหกรรมและทุนจดทะเบียนอุตสาหกรรมตามนโยบายกระตุ้นเศรษฐกิจของรัฐบาล ขณะที่ภาคเกษตรกรรมคาดว่าจะหดตัวลงร้อยละ -1.39 หดตัวน้อยลงจากปีก่อน ตามปริมาณผลผลิตภาคการเกษตรที่มีแนวโน้มจะปรับตัวดีขึ้น ด้านอุปสงค์ (การใช้จ่าย) มีแนวโน้มคาดว่าจะขยายตัวร้อยละ 12.72 จากการบริโภคภาคเอกชน จากการจัดเก็บภาษีมูลค่าเพิ่มที่จัดเก็บได้ด้านการค้าชายแดนคาดว่าจะขยายตัวร้อยละ 13.30 จากการที่จังหวัดนครพนมเป็นเขตพัฒนาเศรษฐกิจพิเศษและได้รับประโยชน์สิทธิทางการค้าต่างๆ รวมทั้งสาธารณรัฐประชาธิปไตยประชาชนลาวและจีนให้ความสนใจที่จะเข้ามาลงทุนเพิ่มขึ้น อัตราเงินเฟ้อทั่วไปในปี 2560 คาดว่าจะอยู่ที่ร้อยละ 1.60 ปรับตัวสูงขึ้นจากปีก่อนตามราคาน้ำมันดิบในตลาดโลก (สำนักงานคลังจังหวัดนครพนม, 2560)

2.7.2 ผลผลิตภัณฑัวมลรวมจังหวัด

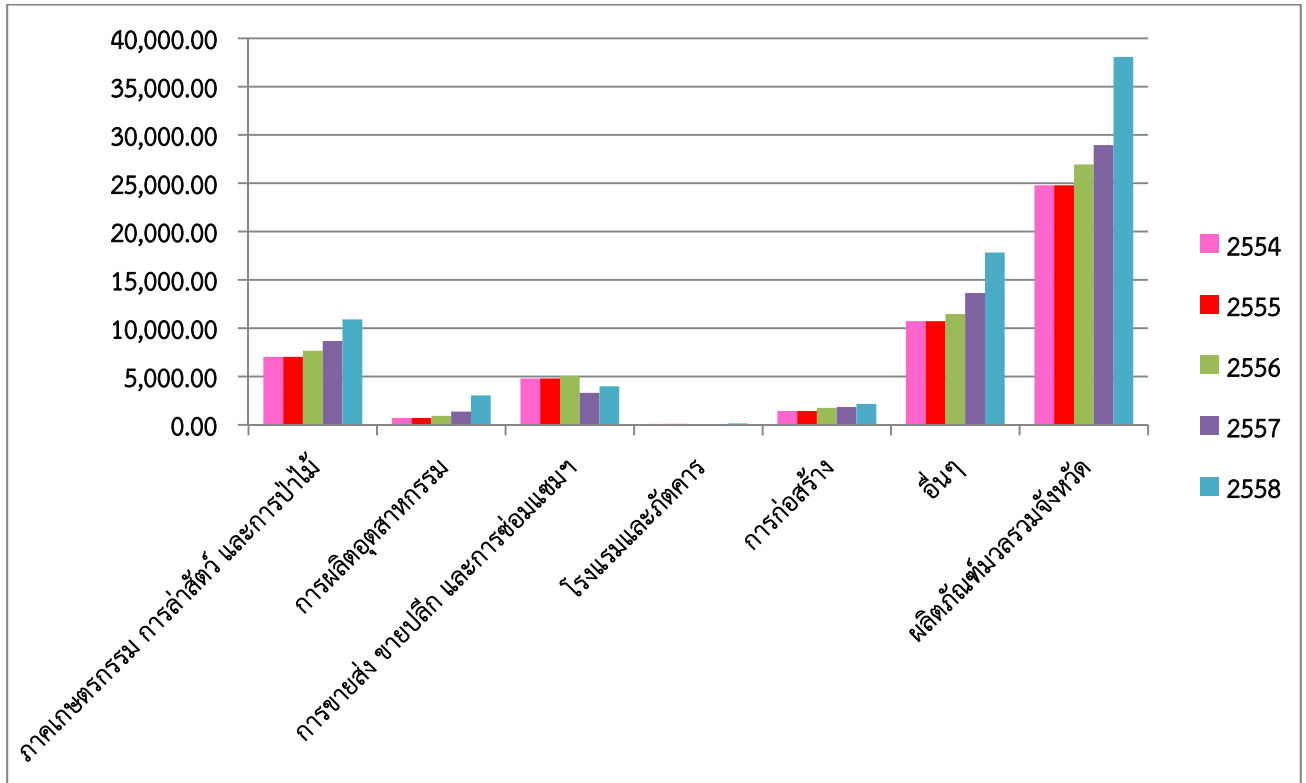
ผลผลิตภัณฑัวมลรวมจังหวัด (GPP) ในปี พ.ศ.2558 มีมูลค่า 38,074 ล้านบาท แบ่งเป็นภาคการเกษตร 10,980 ล้านบาท คิดเป็นร้อยละ 28.84 และนอกภาคการเกษตร 27,094 ล้านบาท คิดเป็นร้อยละ 71.16 พบว่าผลผลิตภัณฑัวมลรวมด้านเกษตรกรรม การล่าสัตว์และป่าไม้ มีมูลค่ามากที่สุดเป็นอันดับ 1 มีมูลค่า 10,804 ล้านบาท อันดับที่ 2 คือ ด้านการศึกษา มีมูลค่า 7,173 ล้านบาท อันดับที่ 3 คือ ด้านการขนส่ง ขยายปลีก และการซ่อมแซมฯ มีมูลค่า 3,982 ล้านบาท อันดับที่ 4 คือ การผลิตอุตสาหกรรม มีมูลค่า 3,042 และด้านอื่นๆ 13,073 ล้านบาท (สำนักงานคณะกรรมการพัฒนาการเศรษฐกิจและสังคมแห่งชาติ) (ตาราง 4)

ตาราง 4 แสดงผลผลิตภัณฑัวมลรวมของจังหวัดนครพนมตั้งแต่ปี พ.ศ. 2554 ถึง พ.ศ. 2558 (ล้านบาท)

รายการ	2554	2555	2556	2557	2558
ภาคเกษตรกรรม การล่าสัตว์ และการป่าไม้	7,033.75	7,033.75	7,666.00	8,677.00	10,908.00
การผลิตอุตสาหกรรม	706.50	706.50	921.00	1,377.75	3,042.00
การขายส่ง ขยายปลีก และการซ่อมแซมฯ	4,791.50	4,791.50	5,051.00	3314.75	3,982.00
โรงแรมและภัตตาคาร	97.00	97.00	76.00	85.75	145.00
การก่อสร้าง	1,438.75	1,438.75	1,756.00	1,849.75	2,167.00
อื่นๆ	10,721.25	10,721.25	11,469.00	13,637.11	17,830.00
ผลผลิตภัณฑัวมลรวมจังหวัด	24,788.75	24,788.75	26,939.00	28,942.11	38,074.00

ที่มา: สำนักงานคณะกรรมการพัฒนาการเศรษฐกิจและสังคมแห่งชาติ

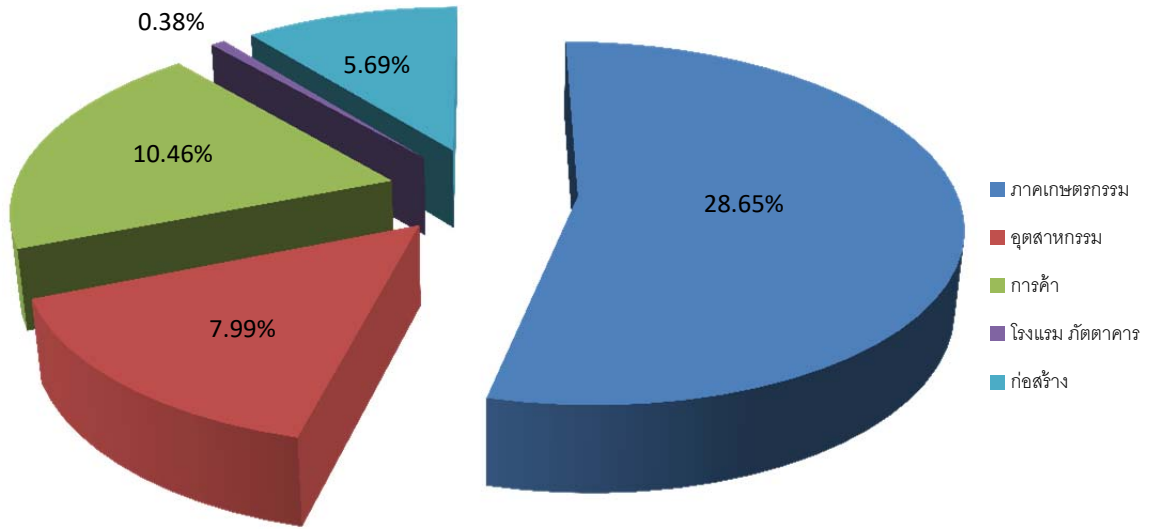




รูปที่ 3 กราฟผลิตภัณฑ์มวลรวมภาคการเกษตร และนอกภาคการเกษตรจังหวัดนครพนม ปี พ.ศ. 2554 - 2558



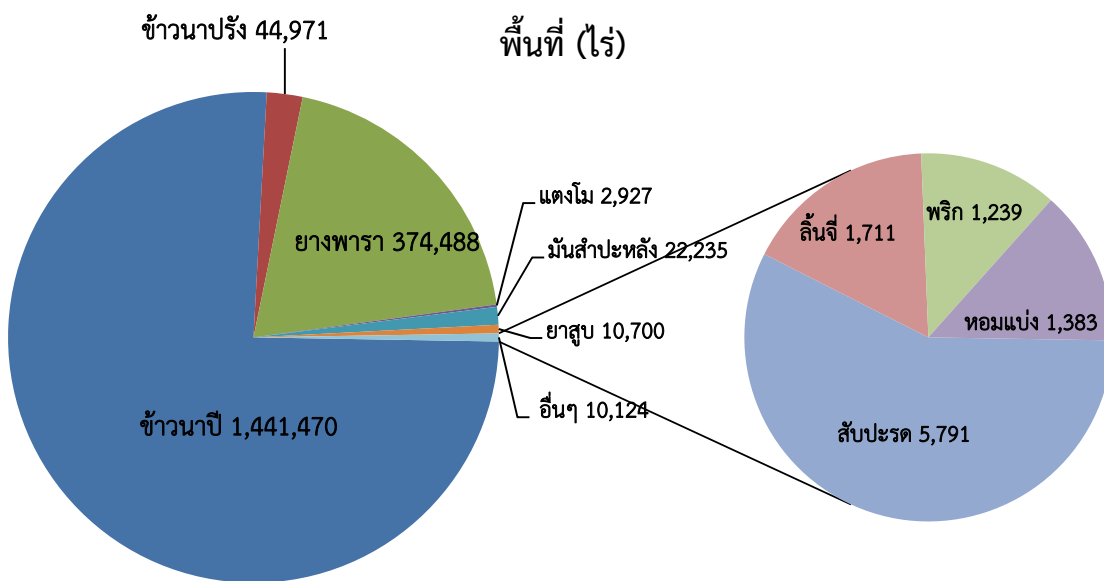
ผลิตภัณฑ์มวลรวมของจังหวัดนครพนม ปี 2558



รูปที่ 4 แผนภูมิแสดงโครงสร้างภาพรวมทางเศรษฐกิจของจังหวัดนครพนมในปี พ.ศ. 2558

2.7.3 ภาคเกษตรกรรม

ประเทศไทยพื้นที่ส่วนใหญ่เน้นเป็นพื้นที่การเกษตร เนื่องจากมีการเพาะปลูกและเลี้ยงสัตว์เป็นหลัก โดยจังหวัดนครพนมมีเนื้อที่ถือครองที่ดินเพื่อการเกษตรและเนื้อที่เพาะปลูกพืชเศรษฐกิจ (ตาราง 5)



รูปที่ 5 เนื้อที่เพาะปลูกพืชเศรษฐกิจในจังหวัดนครพนม ปี 2560/61

ตาราง 5 เนื้อที่เพาะปลูกพืชเศรษฐกิจในจังหวัดนครพนม ปี 2555/56 – 2559/60 (เนื้อที่หน่วย : ไร่)

ชนิดพืช	2555/56	2556/57	2557/58	2558/59	2559/60
ข้าวนาปี	1,481,762	1,389,820	1,386,025	1,441,470	1,382,122
ข้าวนาปรัง	85,401	62,867	351,721	44,971	-
ยางพารา	260,123	351,727	374,488	374,488	374,488
แตงโม	6,956	4,439	4,489	2,927	2,278
มันสำปะหลัง	63,975	39,404	42,633	22,235	14,596
ยาสูบ	10,047	10,911	10,517	10,700	10,047
สับปะรด	5,805	6,140	5,103	5,791	5,541
ลิ้นจี่	1,372	1,597	1,711	1,711	1,480
พริก	2,392	2,336	2,817	1,239	2,063
หอมแบ่ง	1,118	2,166	1,499	1,383	1,499

ที่มา: สำนักงานเกษตรจังหวัดนครพนม, 2559



3. การดำเนินงานตามนโยบาย

3.1 งานตามนโยบายของรัฐบาล

3.1.1 โครงการ 9101 ตามรอยเท้าพ่อ ภายใต้ร่มพระบารมี เพื่อการพัฒนาการเกษตรอย่างยั่งยืน

จังหวัดนครพนมได้ดำเนินงานตามโครงการ 9101 ตามรอยเท้าพ่อ ภายใต้ร่มพระบารมี เพื่อพัฒนาการเกษตรอย่างยั่งยืน โดยจังหวัดนครพนมมีชุมชนที่เข้าร่วมโครงการ 123 ชุมชน จำนวน 187 โครงการ งบประมาณดำเนินงาน 307,500,000 บาท ซึ่งได้มีการจัดทำพิธีบันทึกข้อตกลงขอรับเงินอุดหนุนจากสำนักงานเกษตรจังหวัดนครพนม ชุมชนละไม่เกิน 2,500,000 บาท เพื่อใช้ในการดำเนินงานตามโครงการและกิจกรรมในพื้นที่ และได้มีการติดตามผลการดำเนินงานของชุมชน/ คณะกรรมการชุมชนอย่างต่อเนื่อง โดยมีคณะติดตามการดำเนินงานในพื้นที่พร้อมให้คำแนะนำในการจัดทำโครงการ การจัดหาวัสดุและการดำเนินงานโดยให้เป็นไปตามหลัก “โปร่งใส ทั่วถึง คุ้มค่า” ซึ่งจะเป็นการพัฒนาและต่อยอดอาชีพการเกษตรในชุมชนให้เกิดความเข้มแข็งและยั่งยืน

โดยแบ่งตามกรอบกิจกรรม 8 กลุ่มกิจกรรม ดังนี้

1. กลุ่มกิจกรรมการผลิตพืช 28 โครงการ
21,808,509 บาท
2. กลุ่มกิจกรรมการผลิตปศุสัตว์ 91 โครงการ
140,495,520 บาท
3. กลุ่มกิจกรรมการจัดการศัตรูพืช 9 โครงการ
10,748,875 บาท
4. กลุ่มกิจกรรมฟาร์มชุมชน 23,724,406 บาท
5. กลุ่มกิจกรรมการผลิตอาหารแปรรูป 13 โครงการ
10,909,884 บาท
6. กลุ่มกิจกรรมปศุสัตว์ 16 โครงการ 17,564,700 บาท
7. กลุ่มกิจกรรมประมง 16 โครงการ 14,458,750 บาท
8. กลุ่มกิจกรรมปรับปรุงบำรุงดิน (ไม่มีการดำเนินงาน)



3.1.2 งานภัยธรรมชาติ

จังหวัดนครพนมได้ประกาศเขตภัยพิบัติและการให้ความช่วยเหลือผู้ประสบอุทกภัย ปี 2560 กรณีฉุกฉิน (อุทกภัย) พื้นที่การเกษตรในพื้นที่ 11 อำเภอ ซึ่งมีการประกาศภัย เมื่อวันที่ 31 กรกฎาคม 2560 สาเหตุเกิดจากพายุซินกา และพายุลาตัส ทำให้ปริมาณน้ำฝนในพื้นที่จังหวัดนครพนมเพิ่มมากขึ้น ส่งผลให้น้ำท่วมพื้นที่เพาะปลูกข้าวและผลผลิตทางการเกษตรของเกษตรกรเสียหาย สำนักงานเกษตรจังหวัดนครพนม ดำเนินการจัดประชุมสร้างความเข้าใจแนวทางการช่วยเหลือเกษตรกรที่ได้รับผลกระทบและสำรวจพื้นที่การเกษตรที่ได้รับผลกระทบในเบื้องต้น โดยผ่านขั้นตอนการดำเนินงานแนวทางในการช่วยเหลือผู้ประสบอุทกภัย ปี 2560 จังหวัดนครพนม โดยทำการบันทึกข้อมูลลงในระบบ กษ 01 จากนั้นปิดประกาศประชาคมในชุมชน เพื่อเป็นการตรวจสอบข้อมูลและผ่านการประชุมคณะกรรมการ กชภอ. และ กชภจ. แล้วส่งหลักฐานให้กับกรมส่งเสริมการเกษตร และส่งต่อไปยังกระทรวงเกษตรและสหกรณ์เพื่อดำเนินการในการพิจารณาช่วยเหลือต่อไป



สรุปผลการให้ความช่วยเหลือ

จังหวัดนครพนมดำเนินการตามหลักเกณฑ์การช่วยเหลือเกษตรกรผู้ประสบอุทกภัย ปี 2560 จังหวัดนครพนม แบ่งเป็นข้าว ไร่ละ 1,113 บาท พืชไร่ ไร่ละ 1,148 บาท และพืชสวน ไร่ละ 1,690 บาท ในพื้นที่ประกาศอุทกภัยทั้ง 11 อำเภอ และเกษตรกรที่มีสิทธิ์จะต้องเป็นไปตามหลักเกณฑ์การช่วยเหลือ ซึ่งในการช่วยเหลือเกษตรกรผู้ประสบภัย (อุทกภัย) ในช่วงของการเกิดภัยพิบัติ ตั้งแต่วันที่ 28 กรกฎาคม 2560 ยังไม่สิ้นสุด พื้นที่เพาะปลูกข้าว 148,540.50 ไร่ พืชไร่ 228.00 ไร่ และพืชสวนอื่นๆ 163.25 ไร่ รวมพื้นที่ 148,931.75 ไร่ เกษตรกร 19,551 ราย รวมวงเงินในการช่วยเหลือผู้ประสบภัย จำนวน 165,863,213 บาท

3.1.3 การปรับปรุงฐานข้อมูลทะเบียนเกษตรกร

ผลการขึ้นทะเบียนและปรับปรุงทะเบียนเกษตรกร ปี 2559 (ตามสถานที่ขึ้นทะเบียน)

จังหวัด/อำเภอ	จำนวนเกษตรกร			พื้นที่การเพาะปลูก	
	ครัวเรือนเกษตรกรทั้งหมด (1)	ปรับปรุงปี 2559 (2)	ร้อยละ	จำนวนแปลง (3)	เนื้อที่เพาะปลูก (ไร่) (4)
นครพนม	124,822	114,444	91.69	273,167	1747,968.35
เมืองนครพนม	18,495	16,460	89.00	44,524	24,3316.25
ปลาปาก	10,648	9,638	90.51	21,512	176,092.77
ท่าอุเทน	8,983	8,289	92.27	19,188	136,174.65
บ้านแพง	6,369	6,340	99.54	14,849	92,932.21
ธาตุพนม	10,909	10,882	99.75	30,186	126,980.83
เรณูนคร	8,673	7,789	89.81	16,537	94,644.31
นาแก	16,316	14,478	88.73	29,979	159,141.19
ศรีสงคราม	14,237	12,479	87.65	34,770	268,146.32
นาหว้า	10,074	9,249	91.81	20,705	137,905.04
โพนสวรรค์	12,067	11,832	98.05	25,203	180,342.47
นาทม	4,440	3,951	88.99	8,700	86,012.19
วังยาง	3,611	3,057	84.66	7,014	46,280.15
รวม	3,611	3,057	84.66	7,014	46,280.15

ข้อมูล ณ วันที่ 16 สิงหาคม 2559

- หมายเหตุ :
- (1) จำนวนครัวเรือนเกษตรกรทั้งหมด คือ จำนวนครัวเรือนเกษตรกรที่มีกิจกรรมการเกษตร
 - (2) จำนวนเกษตรกรที่ปรับปรุง ปี 2559 คือ เกษตรกรที่มีแปลง ปี 2559 (ปลูก, เก็บเกี่ยว ปี 2559)
 - (3) จำนวนแปลงเกษตรกรทั้งหมด คือ จำนวนแปลงเกษตรกรที่มีกิจกรรมการเกษตร
 - (4) เนื้อที่เพาะปลูก คือ เนื้อที่เพาะปลูกทั้งหมดที่มีการปรับปรุง ปี 2559



3.1.5 การสนับสนุนสินเชื่อเกษตรกรชาวสวนยางรายย่อยเพื่อประกอบอาชีพเสริม

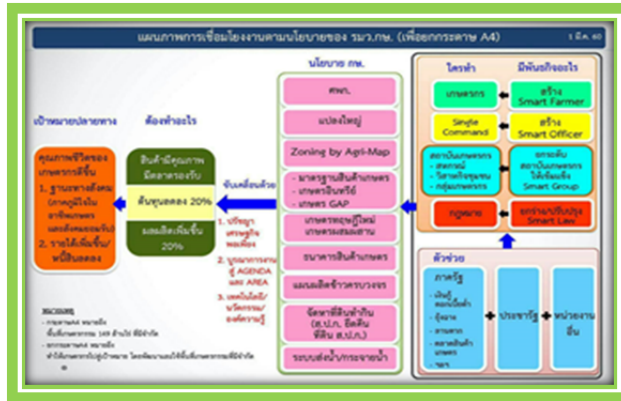


สำนักงานเกษตรจังหวัดนครพนม ดำเนินการส่งเสริมและพัฒนาต่อยอดการสนับสนุนสินเชื่อแก่เกษตรกรชาวสวนยาง โดยการถ่ายทอดความรู้ด้านการเกษตร การผลิต การตลาดแก่เกษตรกรชาวสวนยาง ประกอบอาชีพเสริมด้านการเกษตร โดยมีการคัดเลือกเกษตรกรที่ปลูกยางพารา และสนใจที่จะประกอบอาชีพเสริมด้านการเกษตร หรือที่เกี่ยวข้องกับการเกษตร เพื่อให้มีรายได้เพิ่มขึ้น เพียงพอต่อการดำรงชีพ จากการรวมกลุ่มกิจกรรมการผลิตและวางแผนตามกิจกรรมการผลิตตามศักยภาพของตนเอง โดยการจัดทำหลักสูตรอบรม และแผนการอบรมร่วมกัน จัดเวทีอบรมให้ความรู้ และแลกเปลี่ยนเรียนรู้ตามแผนการผลิตร่วมกัน เพื่อเกษตรกรชาวสวนยางรายย่อยที่เข้าร่วมโครงการสนับสนุนสินเชื่อเกษตรกรชาวสวนยางรายย่อยเพื่อการประกอบอาชีพเสริมร้อยละ 70 สามารถนำไปปฏิบัติได้อย่างถูกต้อง ทำให้มีรายได้เพิ่มขึ้นเพียงพอต่อการดำรงชีพ



3.2 งานตามนโยบายของรัฐมนตรีว่าการกระทรวงเกษตรและสหกรณ์

ขับเคลื่อนยุทธศาสตร์ A4 ยกระดับมาตรฐานสินค้าเกษตร สู่ความยั่งยืน



➤ พัฒนาเกษตรกรและสถาบันเกษตรกร

1. สร้างความเข้มแข็งให้กับเกษตรกรและสถาบันเกษตรกร โดยพัฒนาเกษตรกรให้เป็นสมาร์ทฟาร์มเมอร์ (Smart Farmer) ในด้านต่าง ๆ

ผลการดำเนินงาน – พัฒนาเกษตรกรเป็น Smart Farmer จำนวน 120 ราย และเกษตรกรผู้นำศูนย์เครือข่ายระดับอำเภอ ทั้ง 12 อำเภอ



➤ การเพิ่มประสิทธิภาพและยกระดับมาตรฐานสินค้าเกษตร

1. ยกระดับผลผลิตสินค้าเกษตรให้เป็นสินค้าเกษตรที่มีคุณภาพ เช่น GAP, GMP หรือเกษตรอินทรีย์ โดยการถ่ายทอดเทคโนโลยีด้านการเกษตรและการผลิตที่มีคุณภาพ

ผลการดำเนินงาน - ดำเนินการจัดอบรมและถ่ายทอดความรู้แก่เกษตรกร จำนวน 450 ราย และการฝึกปฏิบัติการตรวจแปลงตามระบบ GAP แบบกลุ่ม



➤ การเพิ่มขีดความสามารถในการแข่งขันสินค้าเกษตรด้วยเทคโนโลยีและนวัตกรรม

1. โครงการบริหารจัดการเขตเกษตรเศรษฐกิจสำหรับสินค้าเกษตรที่สำคัญ (Zoning)

ผลการดำเนินงาน - มีการจัดการพื้นที่พืชเศรษฐกิจที่สำคัญของจังหวัดนครพนม ซึ่งมีการจัดทำระบบการผลิตพืชเศรษฐกิจ ในพื้นที่ทั้ง 12 อำเภอ โดยมีการจัดทำแผนที่ในการบริหารจัดการการผลิตพืชตามเขตความเหมาะสมของพื้นที่และให้เกิดความสอดคล้องกับความต้องการของตลาด

➤ การใช้ทรัพยากรอย่างสมดุลและยั่งยืน ไม่ทำลายสิ่งแวดล้อม

1. โครงการเพิ่มประสิทธิภาพการผลิตสินค้าเกษตรจังหวัดนครพนม กิจกรรม ส่งเสริมการผลิตพืชผักปลอดภัยสู่วิถีเกษตรอินทรีย์

ผลการดำเนินงาน - ถ่ายทอดเทคโนโลยีและองค์ความรู้ตามกระบวนการการผลิตพืชอินทรีย์เบื้องต้น และพัฒนาไปสู่การรับรองมาตรฐาน GAP และเกษตรอินทรีย์ โดยมีการจัดหลักสูตรอบรมและฝึกปฏิบัติแก่เกษตรกร จำนวน 300 ราย ในพื้นที่ 5 อำเภอ



➤ การตลาด

1. ส่งเสริมการแปรรูปผลผลิตภัณฑ์และบรรจุภัณฑ์

1.1 โครงการตลาดเกษตรกร ประจำปีงบประมาณ 2560

ผลการดำเนินงาน - จัดกระบวนการเรียนรู้ วิเคราะห์ประเมินสถานการณ์ พื้นที่ สินค้า และผู้บริโภค เพื่อการวางแผน และกลยุทธ์ในการจำหน่ายอย่างมีทิศทางที่ชัดเจน สร้างเครือข่ายเกษตรกรเพื่อสนับสนุนการจำหน่ายสินค้าสู่ตลาดเกษตรกร



➤ การบริหารจัดการ

1. ส่งเสริมให้เกษตรกรรวมกลุ่มถ่ายทอดความรู้/เทคโนโลยีมุ่งไปสู่การเกษตรแบบแปลงใหญ่ รวมถึงถึงลดต้นทุนเพิ่มผลผลิต

ระบบส่งเสริมการเกษตรแบบแปลงใหญ่

โครงการส่งเสริมการเกษตรในรูปแบบแปลงใหญ่ (นาแปลงใหญ่) ปี 2560 จังหวัดนครพนม

จังหวัดนครพนม ได้รับอนุมัติงบประมาณจากกรมส่งเสริมการเกษตรให้ดำเนินงานโครงการส่งเสริมการเกษตรในรูปแบบแปลงใหญ่ (สินค้าข้าว) จำนวน 1,193,000 บาท ดำเนินการเพิ่มประสิทธิภาพการผลิตกลุ่มแปลงใหญ่จำนวน 13 กลุ่มๆ ปี 2559 จำนวน 9 กลุ่ม และปี 2560 จำนวน 4 กลุ่ม เกษตรกร 2,613 คน พื้นที่รวม 34,277 ไร่ ในพื้นที่ 8 อำเภอ 3 จุด เกษตรกรสมาชิก 604 ราย พื้นที่รวมโครงการทั้งหมด 6,581 ไร่ โดยสำนักงานเกษตรจังหวัดนครพนมได้ดำเนินการจัดเวทีชุมชนเพื่อสร้างความเข้าใจของสมาชิกในชุมชน และร่วมกันกำหนดกฎระเบียบของกลุ่ม



เพื่อเพิ่มประสิทธิภาพการผลิตข้าว โดยลดต้นทุนการผลิตและเพิ่มผลผลิตข้าวคุณภาพดี และเพื่อเพิ่มสมรรถนะในการบริหารจัดการการผลิตข้าวของชุมชนแบบครบวงจรตั้งแต่การผลิต การจัดการคุณภาพ และการจัดการด้านการตลาด เพื่อให้ชุมชนมีความเข้มแข็งพึ่งพาตนเองได้อย่างยั่งยืน



แปลงเตรียมความพร้อมการส่งเสริมการเกษตรแบบแปลงใหญ่ (ผักชีฝรั่ง และหอย) ปี 2560



เพื่อสนับสนุนให้เกษตรกรมีการรวมกลุ่มทำการผลิต มีการบริหารจัดการร่วมกัน เพื่อให้เกิดการรวมกันผลิตและรวมกันจำหน่ายโดยมีตลาดรองรับที่แน่นอน และสามารถลดต้นทุนการผลิตและมีผลผลิตต่อหน่วยเพิ่มขึ้น รวมทั้งผลผลิตมีคุณภาพได้มาตรฐาน ภายใต้การบูรณาการของหน่วยงานภาครัฐและเอกชน จังหวัดนครพนมได้รับจัดสรรงบประมาณในการดำเนินงาน จำนวน 98,500 บาท จำนวน 2 แปลง ผักชีฝรั่ง 1 แปลง จำนวนสมาชิก 50 ราย ดำเนินการในพื้นที่ตำบลพระกลางทุ่ง อำเภอธาตุพนม และแปลงหอย 1 แปลง จำนวนสมาชิก 15 ราย ตำบลพระซอง อำเภอนาแก

ผลการดำเนินงาน

- เกษตรกรได้รับการพัฒนาในประเด็นการลดต้นทุนการผลิต การเพิ่มผลผลิต การพัฒนาคุณภาพการตลาด และการบริหาร จำนวน ๖๕ ราย และเกษตรกรสามารถฝึกปฏิบัติและเรียนรู้การผลิตผักชีฝรั่งในรูปแบบกลุ่มที่มีการบริหารจัดการที่ดี



ศูนย์เรียนรู้การเพิ่มประสิทธิภาพการผลิตสินค้าเกษตร

โครงการศูนย์เรียนรู้การเพิ่มประสิทธิภาพการผลิตสินค้าเกษตร

กระทรวงเกษตรและสหกรณ์มีนโยบายให้กรมส่งเสริมการเกษตรในฐานะที่เป็นหน่วยงานหลักในการส่งเสริมและพัฒนาเกษตรกร ครอบคลุมเกษตรกร องค์กรเกษตรกร และวิสาหกิจชุมชนให้มีความเข้มแข็ง สามารถพึ่งพาตนเองได้ ดำเนินการในศูนย์เรียนรู้การเพิ่มประสิทธิภาพการผลิตสินค้าเกษตรระดับอำเภอ จังหวัดนครพนม เริ่มดำเนินการปี 2557 อำเภอละ 1 ศูนย์ รวม 12 ศูนย์ ได้แก่

ที่	อำเภอ	ที่ตั้งศูนย์			พืชหลัก	เทคโนโลยีเด่น	เกษตรกรเจ้าของศูนย์	เจ้าหน้าที่รับผิดชอบศูนย์
		หมู่	บ้าน	ตำบล				
1	เมืองงา	4	โนนชมภู	วังตามัว	ข้าว 	การเพิ่มผลผลิตข้าว 	นายวิจิตรเหมือนเหลา 	นางศรัณยา ชูรัตน์
2	ปลาปาก	2	หนองฮี	หนองฮี	ข้าวมะลิ105 	ลดต้นทุนการผลิตข้าว/ผลผลิตข้าวคุณภาพดี 	นายเหลื่อ แสงผา 	นายกัลญศักดิ์ รัตนาขิมพ์
3	ท่าอุเทน	13	ธาตุชุมทาง	โนนตาล	สับปะรดท่าอุเทน(GI) 	การผลิตผลผลิตสับปะรดคุณภาพดี 	นายพีระพงษ์ บุญระมี 	น.ส.สุจิตรา นิธิยานันท์
4	บ้านแพง	3	นางัวใต้	นางัว	ข้าวมะลิ105 	ลดต้นทุนการผลิตข้าว 	นางสุดาวรรณ โสสมเกียรติระกูล 	นายพิชัย อวารรณา
5	ธาตุพนม	6	หนองสะโน	ดอนนางหงส์	ข้าวมะลิ105 อินทรี 	ผลิตข้าวอินทรีย์ 	นายปราโมทย์ แสงสว่าง 	นางสาวกวิตา ศรีวรมย์
6	เรณูนคร	3	โนนสว่าง	ท่าลาด	ข้าว 	ลดต้นทุนการผลิตข้าว 	นายทวิช เพ็งเวลูณ 	นายวิชาติ พิเมย

ที่	อำเภอ	ที่ตั้งศูนย์			พืชหลัก	เทคโนโลยีเด่น	เกษตรกร เจ้าของศูนย์	เจ้าหน้าที่ รับผิดชอบ ศูนย์
		หมู่	บ้าน	ตำบล				
7	นาแก	3	พิมาน	พิมาน	ข้าว 	ลดต้นทุนข้าว 	นายดำรง พ้อคำ จันทร์ 	นายบรรจง ชุมเสนา
8	ศรีสงคราม	4	บ้านอีอูด	นาเดื่อ	ไร่นาสวนผสม 	การทำกรเกษตรแบบ ผสมผสาน 	นายสุนันท์ มหาวงษ์ 	นายวิสูตร เสนานิคม
9	นาหว้า	7	ปะหว้า	ท่าเรือ	ข้าวมะลิ105 	ผลิตข้าวปลอดภัยฯ ลดต้นทุนผลิตข้าว 	นายเมธีวรรณ ชัย ปัญหา 	นายต่อศักดิ์ วงศ์ตามา
10	โพนสวรรค์	7	ข้างคลี	บ้านค้อ	ไร่นาสวนผสม 	ไร่นาสวนผสม 	นายสมบูรณ์ ธรรมวงษา 	นายชำนาญ โพธิ์สุข
11	นาทม	4	สามแยก	หนอง ชน	เกษตรผสมผสาน 	เกษตรผสมผสาน 	นายคำเผือ เชียงขวาง 	นายสุนทร ภูคิตทิพย์
12	วังยาง	2	ยอดขาด	ยอด ขาด	ข้าวมะลิ105 	ข้าวกล้องงอก และ ผลิตภัณฑ์จากข้าว 	นายทูลลา แพ่งคำอัย 	นายวิชาญ ชาตัน

โครงการจัดงานวันถ่ายทอดเทคโนโลยี (Field day)
และบริการการเกษตร เพื่อเริ่มต้นฤดูกาลผลิตใหม่ ปี 2560

การจัดงานวันถ่ายทอดเทคโนโลยี (Field Day) และบริการการเกษตร เพื่อเริ่มต้นฤดูกาลผลิตใหม่ จังหวัดนครพนม ปี 2560 ดำเนินการภายในศูนย์เรียนรู้การเพิ่มประสิทธิภาพการผลิตสินค้าเกษตร จำนวน 12 ศูนย์ 12 อำเภอ จัดงานระหว่างเดือนเมษายน - พฤษภาคม 2560 เกษตรกรเป้าหมายศูนย์ละ 200 คน รวม 2,400 คน



ผลการดำเนินงาน

ผลจากการจัดงาน ทำให้เกษตรกรมีความตื่นตัวในการเริ่มต้นฤดูกาลผลิตใหม่ ได้ศึกษาเรียนรู้วิชาการ ประสบการณ์ ด้านการเกษตรที่ประสบผลสำเร็จ จากการเรียนรู้ในสถานี่ต่างๆ จากฐานการเรียนรู้ของศูนย์เรียนรู้การเพิ่มประสิทธิภาพการผลิตสินค้าเกษตร และนิทรรศการของหน่วยงานภาคีสังกัดกระทรวงเกษตรและสหกรณ์ เกษตรกรผู้ร่วมงานมีความรู้ด้านเทคโนโลยีและภูมิปัญญาท้องถิ่น เหมาะสมกับพื้นที่ ได้แก่ การจัดการดินปุ๋ย การบริหารจัดการน้ำ ด้านการผลิตข้าวคุณภาพ การป้องกันกำจัดศัตรูข้าวโดยชีววิธี การเลี้ยงสัตว์ การทำประมง การทำบัญชีแก่จณ วิธีสหกรณ์ และความรู้ด้านการเกษตรอื่นๆ ได้นำไปปฏิบัติในไร่นาและฟาร์มของตนเอง เกษตรกรรู้จักและใช้ประโยชน์จากศูนย์เรียนรู้การเพิ่มประสิทธิภาพการผลิตสินค้าเกษตรมากขึ้น รวมทั้งเกิดการบูรณาการของหน่วยงานภาคี



4. งานตามยุทธศาสตร์ แผนพัฒนาจังหวัดและกลุ่มจังหวัด

4.1 การเพิ่มประสิทธิภาพการผลิตข้าวหอมมะลิคุณภาพดี

จังหวัดนครพนม มีพื้นที่ดำเนินการใน 5 อำเภอ ได้แก่ อำเภอนาหว้า อำเภอนาแก อำเภอธาตุพนม อำเภอเรณูนคร และอำเภอท่าอุเทน เกษตรกรเข้าร่วมโครงการ จำนวน 500 ราย โดยมุ่งเน้นไปที่การเพิ่มประสิทธิภาพการผลิตและสนับสนุนให้เกษตรกรปลูกข้าวหอมมะลิให้ได้มาตรฐาน GAP และอินทรีย์ ตามกระบวนการผลิตข้าวคุณภาพดี โรงเรียนเกษตรกร โดยมีการจัดกิจกรรมถ่ายทอดองค์ความรู้และเทคโนโลยีการผลิตข้าวตามมาตรฐานอินทรีย์ ส่งเสริมการใช้เมล็ดพันธุ์ข้าวพันธุ์ดีและปุ๋ยอินทรีย์อัดเม็ด เพื่อเพิ่มธาตุอาหารและอินทรีย์วัตถุในดินและส่งเสริมให้เกษตรกรใช้สารปรับปรุงบำรุงดิน รวมทั้งส่งเสริมให้เกษตรกรผลิตและขยายเชื้อราไตรโคเดอร์มา ทำให้เกษตรกรมีผลผลิตข้าวอินทรีย์ที่เพิ่มขึ้นและเป็นที่ต้องการของตลาด



4.2 การพัฒนาและส่งเสริมการปลูกพืชเศรษฐกิจที่สำคัญสู่ประชาคมอาเซียน

1. การส่งเสริมการปลูกกล้วยเชิงการค้า



มุ่งเน้นการรวมกลุ่มของเกษตรกรผู้ปลูกกล้วย ในจังหวัดนครพนมเพื่อเพิ่มประสิทธิภาพการผลิตกล้วยเชิงการค้าของจังหวัดให้สามารถแข่งขันกับตลาดภายนอก และประเทศในอนุภูมิภาคลุ่มน้ำโขง รวมถึงกลุ่มประเทศอาเซียน และเพื่อให้เกษตรกรที่เข้าร่วมโครงการสามารถผลิตสินค้าเกษตรที่สำคัญและได้คุณภาพในการส่งออกส่งออก และสอดคล้องกับความต้องการของตลาด

โดยเน้นส่งเสริมกล้วยหอมทองเชิงการค้าแก่เกษตรกร จำนวน 12 กลุ่ม 350 ราย พื้นที่รวม 350 ไร่ ดำเนินการในพื้นที่ 12 อำเภอ และมอบต้นพันธุ์กล้วยหอมทองเนื้อเยื่อแก่เกษตรกร รวมไปถึงจัดทำแปลงต้นแบบสำหรับการเรียนรู้จำนวน 12 แปลง ในพื้นที่ศูนย์เรียนรู้การเพิ่มประสิทธิภาพการผลิตสินค้าเกษตร 12 อำเภอ และนำเกษตรกรศึกษาดูงาน การปลูกกล้วยเชิงการค้าและการตลาดกล้วยเพื่อการส่งออก สนับสนุนปัจจัยการผลิต และจัดฝึกอบรมถ่ายทอดเทคโนโลยีการปลูกกล้วยเชิงการค้าและการจัดการ ด้านการตลาดแก่เกษตรกรที่เข้าร่วมโครงการ



2. การเพิ่มประสิทธิภาพการผลิตไม้เชิงเศรษฐกิจ

โครงการเพิ่มประสิทธิภาพการผลิตสินค้าเกษตร จังหวัดนครพนม ปี 2560 กิจกรรมเพิ่มประสิทธิภาพการผลิตไม้เชิงเศรษฐกิจ งบประมาณทั้งหมด 3,373,090 บาท มีเกษตรกรร่วมโครงการใน 12 อำเภอ จำนวน 12 กลุ่มรวม 650 ราย โดยวัตถุประสงค์ของโครงการเพื่อแก้ปัญหาการขาดแคลนวัตถุดิบไม้ เพื่อสร้างและพัฒนาอาชีพให้แก่เกษตรกรอย่างยั่งยืน เพื่อเพิ่มประสิทธิภาพการผลิตสินค้าเกษตรให้แก่เกษตรกรของจังหวัดนครพนม ให้สามารถผลิตสินค้าคุณภาพดี เพื่อเตรียมความพร้อมให้เกษตรกรสามารถแข่งขันกับประเทศในกลุ่มอาเซียนและอนุภาคลุ่มน้ำโขง



ผลการดำเนินงาน

กิจกรรมที่ดำเนินการ ได้แก่ 1.) อบรมและชี้แจงโครงการและการจัดทำแผนที่แปลงแก่เกษตรกรผู้จัดทำแปลงเรียนรู้ต้นแบบการปลูกไม้เชิงเศรษฐกิจ 40 คน และเจ้าหน้าที่ผู้รับผิดชอบระดับอำเภอ 24 คน 2.) สนับสนุนวัสดุโครงการ สนับสนุนพันธุ์ไม้แก่เกษตรกร รายละ 60 ต้น จำนวน 40 ราย รวม 2,400 ต้น พร้อมสนับสนุนปุ๋ยอินทรีย์รอกันหลุม 2 กก./ต้น 120 กก./แปลงเป็น จำนวน 40 แปลง รวม 4,800 กก. สนับสนุนปุ๋ยร็อคฟอสเฟตเพื่อรอกันหลุมจำนวน 500 กรัม/ต้น 3.) ถ่ายทอดเทคโนโลยีการปลูกไม้เศรษฐกิจ แก่เกษตรกรผู้เข้าร่วมโครงการ จำนวน 340 คน จำนวน 5 รุ่นๆ ละ 1 วัน 4.) สนับสนุนต้นพันธุ์ไม้ ให้เกษตรกร คนละ 60 ต้น จำนวน 300 คน รวมทั้งสิ้น 18,000 ต้น สนับสนุน ปุ๋ยอินทรีย์ เพื่อรอกันหลุม 2 กก./ต้น 120 กก./แปลง จำนวน 300 แปลงๆ ละ 2 ไร่ 600 ไร่ รวม 36,000 กก. และสนับสนุนปุ๋ยร็อคฟอสเฟต เพื่อรอกันหลุม 500 กรัม/ต้น



3. การส่งเสริมการผลิตลิ้นจี่ นครพนม1 เพื่อการส่งออก

โครงการเพิ่มประสิทธิภาพการผลิตสินค้าเกษตร จังหวัดนครพนม ปี 2560 กิจกรรม ส่งเสริมการปลูกลิ้นจี่ นครพนม 1 เพื่อการส่งออก งบประมาณ งบประมาณ 2,302,900 บาท (สองล้านสามแสนสองพันเก้าร้อยบาทถ้วน) เกษตรกรร่วมโครงการ 4 อำเภอ คือ อำเภอเมืองนครพนม อำเภอกาญจนบุรี อำเภอบ้านแพง และอำเภอธาตุพนม จำนวน 50 ราย โดยวัตถุประสงค์ของโครงการเพื่อให้เกษตรกรที่ร่วมโครงการสามารถผลิตสินค้าเกษตรที่สำคัญได้คุณภาพส่งออกให้สอดคล้องกับความต้องการของตลาดมีการส่งเสริมให้เกษตรกรรวมกลุ่มกันเป็นชุมชนผู้ผลิตที่เข้มแข็งและเพิ่มมูลค่าของสินค้า และยกระดับรายได้ให้แก่เกษตรกรในจังหวัดนครพนม

ผลการดำเนินงาน

1. การอบรมเกษตรกร อบรมเชิงปฏิบัติการหลักสูตร การผลิตลิ้นจี่ พันธุ์ นพ.1 เพื่อการส่งออก จำนวน 50 ราย



2. การสนับสนุนปัจจัยการผลิต ได้แก่ กิ่งพันธุ์ลิ้นจี่ พันธุ์ นพ.1 รายละ 20 ต้น และค่าปุ๋ยเคมีสูตร 15-15-15 รายละ 50 กิโลกรัม



3. การศึกษาดูงานการผลิตลิ้นจี่คุณภาพดีมีมาตรฐาน GAP ของเจ้าหน้าที่และเกษตรกรจำนวน 40 ราย



4. การส่งเสริมการผลิตสับปะรด (GI) เพื่อการส่งออก

โครงการเพิ่มประสิทธิภาพการผลิตสินค้าเกษตร จังหวัดนครพนม ปี 2560 กิจกรรม ส่งเสริมการผลิตสับปะรด (GI) เพื่อการส่งออก งบประมาณ 4,858,375 บาท เกษตรกรเข้าร่วมโครงการ 2 อำเภอ คือ อำเภอท่าอุเทน และอำเภอโพนสวรรค์ อำเภอละ 25 กลุ่มๆ ละ 20 ราย รวม 1,000 ราย เพื่อให้เกษตรกรที่ร่วมโครงการสามารถผลิตสับปะรด (GI) ให้มีคุณภาพสำหรับการส่งออกและสอดคล้องกับความต้องการของตลาด มีการส่งเสริมให้เกษตรกรรวมกลุ่มกันเป็นชุมชนผู้ผลิตที่เข้มแข็งเพิ่มมูลค่าของสินค้า และยกระดับรายได้ให้แก่เกษตรกรในพื้นที่จังหวัดนครพนม



ผลการดำเนินงาน

1. อบรมชี้แจงโครงการและถ่ายทอดเทคโนโลยีการผลิตสับปะรดคุณภาพ GI จำนวน 1,000 ราย

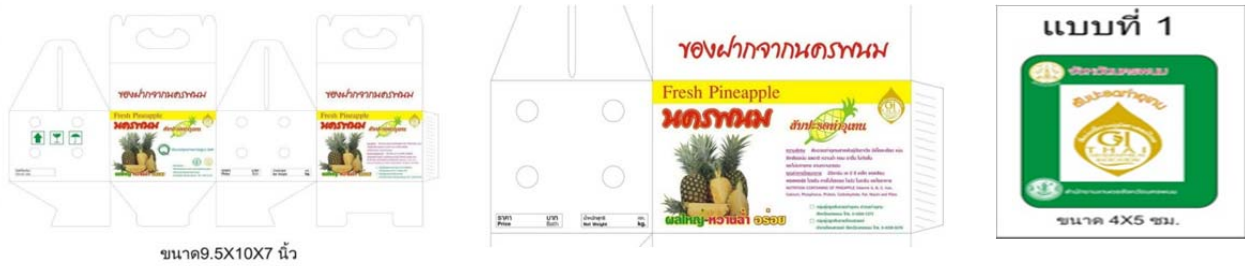


2. การสนับสนุนปัจจัยการผลิตแก่เกษตรกรผู้ปลูกสับปะรด ได้แก่ ปุ๋ยอินทรีย์อัดเม็ด รายละ 50 กิโลกรัม ปุ๋ยเคมีสูตร 46-0-0 รายละ 50 กิโลกรัม ปุ๋ยเคมีสูตร 13-13-21 รายละ 50 กิโลกรัม และสารอีทีฟอน 52 % รายละ 1 ขวด (1,000 มิลลิลิตร)



3. ความรู้การแปรรูปสับปะรด การบรรจุภัณฑ์ และการส่งเสริม - การตลาด จำนวน 50 ราย

4. ส่งเสริมและสนับสนุนบรรจุภัณฑ์สับปะรด GI ให้กับสถาบันเกษตรกร



5. ฝึกอบรมการสร้างความเข้มแข็งของกลุ่มในการบริหารจัดการสินค้า GI สับปะรด อำเภอท่าอุเทน และอำเภอโพธิ์สวรรค์ ในการใช้ประโยชน์จากตราสัญลักษณ์ จำนวน 3 ครั้ง เกษตรกร 50 ราย



6. ศึกษาดูงาน การผลิตสับปะรด GI และการตลาดสับปะรดเพื่อการค้า ของเจ้าหน้าที่และเกษตรกร จำนวน 40 ราย



7. จัดงานแสดงสินค้า GI สับปะรดท่าอุเทน ในวันที่ 25 พฤษภาคม 2560 ณ ศูนย์เรียนรู้การเพิ่มประสิทธิภาพการผลิตสินค้าเกษตร อำเภอท่าอุเทน เพื่อประชาสัมพันธ์สินค้า GI สับปะรดท่าอุเทน จังหวัดนครพนม ที่มีคุณภาพ ให้เป็นที่รู้จักแพร่หลาย และเป็นการเปิดช่องทางการตลาดในประเทศ และประชาคมอาเซียน และให้เกษตรกร ผู้ปลูกสับปะรดท่าอุเทน ตระหนักถึงกระบวนการผลิตสับปะรดให้เป็นไปตามขั้นตอนที่กำหนด เพื่อให้ได้ผลผลิตที่มีคุณภาพ ได้มาตรฐานสิ่งบ่งชี้ทางภูมิศาสตร์ โดยในงานมีการถ่ายทอดเทคโนโลยีการผลิตสับปะรดท่าอุเทน GI จำหน่ายสับปะรดท่าอุเทน GI การประกวดสับปะรด การแข่งขันกินสับปะรด การประกวดการประกอบอาหารจากสับปะรด และกิจกรรมบนเวที



5. การเพิ่มประสิทธิภาพการผลิตมันสำปะหลังในพื้นที่จังหวัดนครพนม

โครงการเพิ่มประสิทธิภาพการผลิตมันสำปะหลัง มุ่งเน้นการเพิ่มประสิทธิภาพการผลิตเพื่อเพิ่มผลผลิต โดยจังหวัดได้ดำเนินการจัดฝึกอบรมถ่ายทอดเทคโนโลยีการเพิ่มประสิทธิภาพการผลิตมันสำปะหลังให้มีคุณภาพเพิ่มขึ้นและลดต้นทุนการผลิตมันสำปะหลัง โดยมีกลุ่มเกษตรกรเป้าหมาย จำนวน 4 กลุ่มๆละ 25 ราย รวมเกษตรกร 100 ราย พื้นที่รวม 100 ไร่ ดำเนินการในพื้นที่ 4 อำเภอของจังหวัดนครพนม ได้แก่ อำเภอเมืองนครพนม 25 ราย อำเภอโพนสวรรค์ 25 ราย อำเภอปลาปาก 25 ราย และอำเภอนาทม 25 ราย โดยมี การดำเนินกิจกรรม ดังนี้

กิจกรรมที่ 1 กิจกรรม ถ่ายทอดเทคโนโลยีการผลิตมันสำปะหลังสะอาด 4 กลุ่มๆละ 3 ครั้ง

กิจกรรมที่ 2 กิจกรรม จัดทำแปลงเรียนรู้ต้นแบบเพิ่มประสิทธิภาพการผลิตมันสำปะหลังสะอาด จำนวน 4 แปลงๆ ละ 2 ไร่ รวม 8 ไร่ (อำเภอเมืองนครพนม 1 แปลง, อำเภอโพนสวรรค์ 1 แปลง, อำเภอปลาปาก 1 แปลง และอำเภอนาทม 1 แปลง)



ผลการดำเนินงาน

การเพิ่มประสิทธิภาพการผลิตทำให้เกษตรกรผู้ผ่านการฝึกอบรมมีความรู้และสามารถนำความรู้ไปปฏิบัติในไร่มันสำปะหลังของตนเองได้ มีการปฏิบัติดูแลรักษาตามหลักวิชาการอย่างถูกต้องและมีผลผลิตมันสำปะหลังเพิ่มขึ้น ทั้งนี้ ได้มีแปลงเรียนรู้เป็นต้นแบบในการปฏิบัติ ซึ่งเกษตรกรได้เข้าไปเรียนรู้อย่างต่อเนื่อง ทำให้เกิดความรู้และทักษะการเพิ่มประสิทธิภาพและเพิ่มผลผลิตมันสำปะหลัง

5. การส่งเสริมการผลิตพืชผักปลอดภัยสู่วิถีเกษตรอินทรีย์

มุ่งเน้นถ่ายทอดเทคโนโลยีด้านการผลิตพืชที่ทันสมัยและนวัตกรรมใหม่ให้กับเกษตรกร เพื่อส่งเสริมการผลิตพืชอาหารปลอดภัยจากสารพิษและยกระดับรายได้ให้แก่เกษตรกร ดำเนินการในพื้นที่ตำบลหนองญาติ ตำบลบ้านผึ้ง อำเภอเมืองนครพนม ตำบลน้ำก่ำ และตำบลฝั่งแดง อำเภอธาตุพนม ตำบลพระซอง และตำบลนาแก อำเภอนาแก จังหวัดนครพนม ตำบลท่าบ่อสงคราม ตำบลศรีสงคราม อำเภอศรีสงคราม บ้านท่าเรือ และบ้านชะหว่า ตำบลท่าเรือ อำเภอนาหว้า จังหวัดนครพนม ดำเนินการระหว่างเดือนมกราคม – เมษายน 2560 อบรมเกษตรกร 300 คนๆละ 4 วัน โดยมีหลักสูตรการอบรม ดังนี้

1. แนวทางในการผลิตผักตามวิถีเกษตรอินทรีย์ การขอรับรองมาตรฐานเกษตรอินทรีย์ การปรับปรุงบำรุงดินในการเพาะปลูกพืช และการผลิตปุ๋ยอินทรีย์และวัสดุปรับปรุงดินเพื่อใช้ในการเกษตร โรคและแมลงศัตรูผักและการผลิตสารชีวภัณฑ์ป้องกันกำจัดศัตรูพืช โรคที่เกิดจากการใช้สารเคมีและการป้องกัน การบำรุงดูแลรักษาผักอินทรีย์ การเตรียมดินในการเพาะปลูกผัก และแนวโน้มการตลาดพืชผักอินทรีย์ ฯลฯ โดยวิทยากรหน่วยงานภาครัฐ เอกชนและปราชญ์ชาวบ้าน



2. กิจกรรมถ่ายทอดเทคโนโลยีการผลิตผักปลอดภัยภายใต้ระบบโรงเรือน 2 ครั้งๆ ละ 2 วัน จำนวน 50 คน ดำเนินการร่วมกับศูนย์ประสานงานกระทรวงวิทยาศาสตร์และเทคโนโลยีประจำภาคตะวันออกเฉียงเหนือ ตอนบน (ศวภ.2) ครั้งที่ 1 วันที่ 15 - 16 มีนาคม 2560 และครั้งที่ 2 วันที่ 22 - 23 มีนาคม 2560 โดยมีหลักสูตรการอบรม ดังนี้

- การให้ความรู้พื้นฐานด้านการปลูกพืชโดยไม่ใช้ดิน การจัดการองค์ความรู้ในการผลิตผักในระบบและการปลูกพืชโดยไม่ใช้ดินและการปลูกในวัสดุ โดยจัดระบบปลูกผักปฏิบัติการเตรียมวัสดุอุปกรณ์และการเพาะเมล็ดธาตุอาหารพืชและการเตรียมสารละลาย/การจัดการพืชปลูกในระบบการปลูกพืชโดยไม่ใช้ดิน หลักการผลิตพืชอย่างปลอดภัยและได้มาตรฐานและการวางแผนการปลูกและการขอรับรองมาตรฐาน ฝึกปฏิบัติการเตรียมสารละลายธาตุอาหารและการย้ายต้นกล้าลงระบบปลูก การปลูกพืชผักในระบบโรงเรือน เทคนิคการปรับปรุงดินเพื่อเพิ่มผลผลิตทางการเกษตร การผลิตปุ๋ยแบบไม่พลิกกลับกองด้วยวัสดุเหลือใช้ทางการเกษตรและฝึกปฏิบัติ

- การใช้เชื้อราชีวเวอเรียในการควบคุมแมลงศัตรูพืชรวมไปถึงการฝึกปฏิบัติการผลิตเชื้อราชีวเวอเรีย โดยวิทยากรจากสถาบันวิจัยเทคโนโลยีเกษตร มหาวิทยาลัยเทคโนโลยีราชมงคล ล้านนา คณะวิศวกรรมศาสตร์ มหาวิทยาลัยแม่โจ้ นักวิจัยจากศูนย์พันธุวิศวกรรมและเทคโนโลยีชีวภาพแห่งชาติ สวทช. อาสาสมัครวิทยาศาสตร์ และประธานกลุ่มเกษตรกรอินทรีย์บ้านหนองมิ่ง จังหวัดอุบลราชธานี



3. จัดทำแปลงส่งเสริมปลูกผักปลอดภัยจากสารพิษในโรงเรียนดำเนินการแล้วเสร็จเดือนพฤษภาคม 2560 ดำเนินการจัดทำโรงเรือนคัดเลือกแสงพร้อมระบบน้ำและโซลาร์เซลล์จำนวน 2 โรงเรือน และจัดทำโรงเรือนคัดเลือกแสงพร้อมระบบน้ำและแคร่ปลูกผัก 2 โรงเรือน และให้การสนับสนุนเมล็ดพันธุ์ผักและสารป้องกันกำจัดศัตรูพืช รวมทั้งปุ๋ยคอกเพื่อใช้ปรับปรุงดินสนับสนุนถุงพลาสติกเพื่อใช้บรรจุผลผลิตทางการเกษตร



4. กิจกรรมนำแกนนำเกษตรกรพร้อมเจ้าหน้าที่ที่ศึกษาดูงานการผลิตและการตลาดผักในโรงเรียน จำนวน 2 ครั้ง งบประมาณ 304,500 บาท กำหนดดำเนินการวันที่ 15 - 17 กรกฎาคม 2560 โดยนำเกษตรกร และเจ้าหน้าที่ จำนวน 80 คน ศึกษาดูงานการผลิตและการตลาดผักปลอดภัยจากสารพิษและผักอินทรีย์ ณ จังหวัดหนองบัวลำภู และจังหวัดเลย



4.3 การเพิ่มประสิทธิภาพการผลิตข้าวเพื่อเตรียมความพร้อมสู่ประชาคมอาเซียน



มุ่งเน้นการพัฒนาและยกระดับความเป็นอยู่คุณภาพชีวิตของประชาชนในชุมชนและหมู่บ้านเป้าหมายให้มีสภาพความเป็นอยู่ที่ดีขึ้น โดยน้อมนำแนวทางตามหลักปรัชญาของเศรษฐกิจพอเพียงมาเป็นแนวทางในการดำเนินชีวิต โดยมีการจัดอบรมเกษตรกรตามแนวทางเศรษฐกิจพอเพียง จำนวน 300 รายดำเนินการในพื้นที่อำเภอนาแก ในวันที่ 19 – 22 สิงหาคม 2560 ส่งเสริมและสนับสนุนพันธุ์ไม้ยืนต้น จำนวน 1,500 ต้น แก่เกษตรกร 300 รายในพื้นที่ 60 ไร่ และจัดอบรมถ่ายทอดเทคโนโลยีการถนอมอาหารและแปรรูปผลผลิตทางการเกษตร จำนวน 16 กลุ่ม เกษตรกร 400 ราย ในพื้นที่ อำเภอนาแก ในระหว่างวันที่ 23 – 30 สิงหาคม 2560

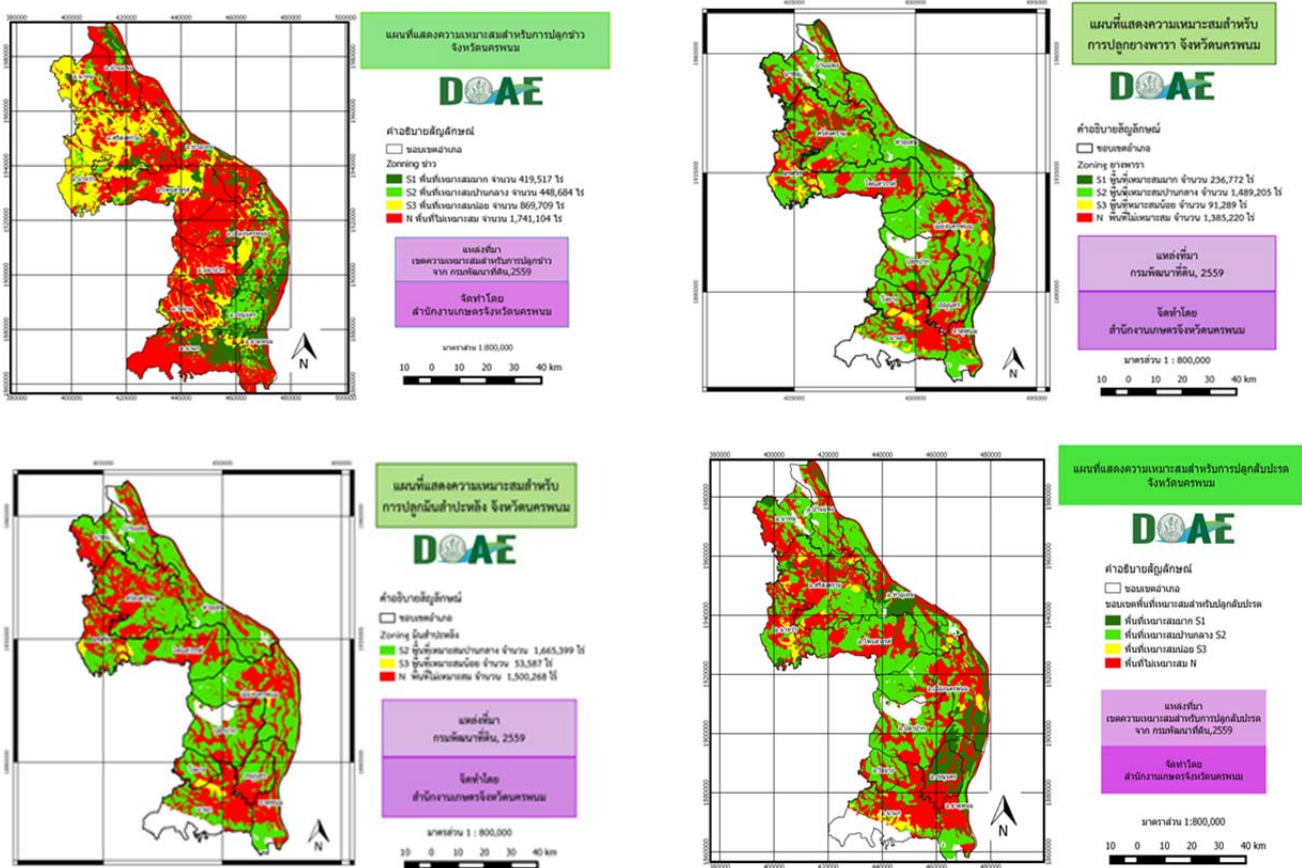


5. ผลการปฏิบัติราชการภายใต้แผนปฏิบัติราชการประจำปี

5.1 การบริหารจัดการเขตเกษตรเศรษฐกิจสำหรับสินค้าเกษตรที่สำคัญ (Zoning)

จังหวัดนครพนม ดำเนินการตามนโยบายการบริหารจัดการเขตเกษตรเศรษฐกิจสำหรับสินค้าเกษตรที่สำคัญ (Zoning) ในพืชเศรษฐกิจสำคัญ 4 ชนิด ได้แก่ ข้าว มันสำปะหลัง ยางพารา และอ้อยโรงงาน โดยในการดำเนินงานดังกล่าว จังหวัดและอำเภอรวบรวมข้อมูลสภาพการผลิต และข้อมูลเชิงพื้นที่ของเกษตรกร สร้างความรู้ความเข้าใจให้เกิดการยอมรับแนวคิดการปลูกพืชที่เหมาะสมกับศักยภาพพื้นที่สอดคล้องกับความต้องการของตลาด

1. สำนักงานเกษตรอำเภอ 12 อำเภอ จัดทำแผนการจัดการพื้นที่การผลิตสินค้าเกษตรที่สำคัญระดับอำเภอ (ข้าว, ยางพารา, มันสำปะหลัง, สับปะรด) จำนวน 12 อำเภอ ทำเป็นแผนการจัดการพื้นที่ในระดับอำเภอ
2. สำนักงานเกษตรจังหวัด ดำเนินการสัมมนาการจัดทำแผนที่เขตเกษตรเศรษฐกิจสำหรับ สินค้าเกษตรที่สำคัญ (Zoning) ปี 2560 และให้แก่เจ้าหน้าที่ที่เกี่ยวข้องระดับอำเภอ และระดับจังหวัด จำนวน 2 ครั้งๆละ 30 คน และรวบรวมข้อมูลการจัดทำแผนการจัดการพื้นที่การผลิตสินค้าเกษตรที่สำคัญ 4 ชนิด (ข้าว, ยางพารา, มันสำปะหลัง สับปะรด) ระดับจังหวัด



5.2 การพัฒนาเกษตรกรปราดเปรื่อง (Smart Farmer)

พัฒนาเกษตรกรในจังหวัดนครพนมให้เป็น Smart Farmer โดยมุ่งเน้นการพัฒนาและค้นหา Smart-Farmer ต้นแบบระดับอำเภอ จำนวน 120 ราย และระดับจังหวัด จำนวน 33 ราย โดยได้นำเกษตรกรผู้นำศูนย์เครือข่ายและเครือข่ายเกษตรกรผู้นำศูนย์เครือข่ายระดับอำเภอ พัฒนาและยกระดับเป็นเกษตรกรปราดเปรื่อง (Smart Farmer) เกษตรกรที่ได้รับการพัฒนาเป็น Smart Farmer และ Smart Farmer ต้นแบบมีการวางแผนการผลิตที่มีประสิทธิภาพสอดคล้องกับพื้นที่และสินค้า ทำให้ผลผลิตมีคุณภาพดีมุ่งสู่การเป็น Smart Product และเกิดเครือข่ายเกษตรกรผู้นำศูนย์เครือข่ายและ Smart Farmer ต้นแบบ ในทุกระดับ เพื่อเป็นต้นแบบให้กับเกษตรกรได้อย่างมีประสิทธิภาพ



5.3 อาสาสมัครเกษตรกร



เพื่อพัฒนาศักยภาพและกลไกการปฏิบัติงาน ส่งเสริมและสนับสนุนการรวมเครือข่ายของอาสาสมัครเกษตรกร ยกย่อง เชิดชูเกียรติ และประชาสัมพันธ์ผลงานของอาสาสมัครเกษตรกร โดยมีการประชุมคณะกรรมการบริหารอาสาสมัครเกษตรกรจังหวัด เพื่อกำหนดนโยบาย แนวทางบูรณาการการส่งเสริมและสนับสนุนการปฏิบัติงานของอาสาสมัครเกษตรกรและอาสาสมัครเกษตรกรหมู่บ้าน (อกม.) อย่างมีประสิทธิภาพ ตลอดจนการแก้ไขปัญหาและอุปสรรคที่เกิดขึ้นจากการปฏิบัติงานบุคคลเป้าหมายคณะกรรมการอาสาสมัครเกษตรกร



การจัดเวทีแลกเปลี่ยนเรียนรู้อาสาสมัครเกษตรกรหมู่บ้าน (อกม.) เพื่อวางแผนจัดกิจกรรมเพื่อจัดเวทีแลกเปลี่ยนเรียนรู้แก่อาสาสมัครเกษตรกรและอาสาสมัครเกษตรกรหมู่บ้าน (อกม.) เน้นการเสริมสร้างความเข้าใจในบทบาทหน้าที่ของ อกม. การเพิ่มเติมความรู้และทักษะสำคัญในการปฏิบัติงานในแต่ละพื้นที่ การกำหนดกระบวนการปฏิบัติงานและช่องทางการติดต่อสื่อสารให้ชัดเจนตั้งแต่ระดับหมู่บ้านถึงอำเภอ/จังหวัดรวมทั้งการแลกเปลี่ยนประสบการณ์ในการปฏิบัติงาน การเชื่อมโยงการปฏิบัติงานกับ ศพก. และแปลงใหญ่บุคคลเป้าหมายอาสาสมัครเกษตรกรหมู่บ้าน(อกม.) จำนวน 300 ราย และมีการจัดทำเอกสารและสื่อประชาสัมพันธ์ จัดทำป้ายที่ทำการอาสาสมัครเกษตรกรหมู่บ้าน (อกม.) เพื่อประชาสัมพันธ์จุดให้บริการแก่เกษตรกรในหมู่บ้านจำนวน 1,131 จุด

5.4 การเสริมสร้างและพัฒนาศักยภาพองค์กรเกษตรกร (3ก)

ส่งเสริมและสนับสนุนให้สมาชิกกลุ่มส่งเสริมอาชีพการเกษตร กลุ่มแม่บ้านเกษตรกร และกลุ่มยุวเกษตรกร ให้สามารถวิเคราะห์ศักยภาพของกลุ่มให้สอดคล้องกับสินค้าและพื้นที่ และจัดทำแผนพัฒนาศักยภาพเพื่อให้มีพลังในการขับเคลื่อนงานในรูปแบบของการรวมกลุ่มและพัฒนาไปสู่เครือข่ายกิจกรรมเพื่อช่วยเหลือซึ่งกันและกันในการประกอบอาชีพการเกษตรให้สามารถพึ่งพาตนเอง มีความมั่นคงทางอาชีพ และมีความเป็นอยู่ที่ดี



กิจกรรมจัดกระบวนการเรียนรู้เพื่อพัฒนากลุ่มส่งเสริมอาชีพการเกษตร สู่ Smart Group สมาชิกกลุ่มส่งเสริมอาชีพการเกษตร จำนวน 3 กลุ่ม ๆ ละ 20 ราย รวม 60 ราย ดำเนินการจัดกระบวนการเรียนรู้ เรื่องการวิเคราะห์ศักยภาพของกลุ่ม จัดทำแผนการเรียนรู้ และแผนการดำเนินกิจกรรมของกลุ่ม เพื่อพัฒนาศักยภาพของกลุ่ม ให้แก่สมาชิกของกลุ่มส่งเสริมอาชีพการเกษตร



กิจกรรมสัมมนาเครือข่ายกลุ่มส่งเสริมอาชีพการเกษตรระดับจังหวัด จัดสัมมนาเชิงปฏิบัติการสร้างเครือข่ายกลุ่มส่งเสริมอาชีพการเกษตรระดับจังหวัด 3 กลุ่ม ๆ ละ 10 ราย เพื่อนำเสนอผลการเปลี่ยนแปลงจากการเรียนรู้ เชื่อมโยงเครือข่าย วางแนวทางการพัฒนากลุ่มส่งเสริมอาชีพของจังหวัด และประเมินศักยภาพกลุ่มตามเกณฑ์ประเมินศักยภาพ



กิจกรรมอบรมเพิ่มประสิทธิภาพด้านเคหกิจเกษตรในกลุ่มแม่บ้านเกษตรกร โดยให้ความรู้และสนับสนุนให้คณะกรรมการกลุ่มแม่บ้านเกษตรกร และประธานกลุ่มแม่บ้านเกษตรกร จำนวน 20 ราย พัฒนาบทบาทในการบริหารจัดการบ้านเรือน การเก็บออม การใช้ทรัพยากรที่มีอยู่ให้เกิดประโยชน์ การรักษาสิ่งแวดล้อม และการบริหารจัดการกลุ่มให้มีประสิทธิภาพ นำไปสู่การพัฒนาเป็น Smart Group และร่วมกันกำหนดแนวทางการส่งเสริมและพัฒนากลุ่มแม่บ้านเกษตรกรและเคหกิจเกษตรให้เชื่อมโยงกับกิจกรรมสร้างความมั่นคงด้านอาหารในครัวเรือนและชุมชน โดยใช้หลักกระบวนการกลุ่มการเรียนรู้แบบมีส่วนร่วมและหลักปรัชญาเศรษฐกิจพอเพียง



กิจกรรมสนับสนุนกิจกรรมตามแผนเพิ่มประสิทธิภาพกลุ่มแม่บ้านเกษตรกร จำนวน 3 กลุ่ม สนับสนุนปัจจัยการผลิตตามแผนการพัฒนาศักยภาพกลุ่ม จำนวนกลุ่มละ 10,000 บาท



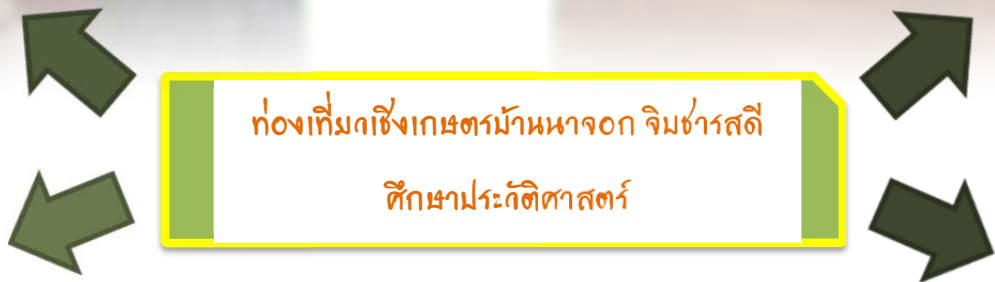
กิจกรรมการพัฒนาทักษะด้านการเกษตรและฝึกปฏิบัติตามแผนพัฒนากลุ่มยุวเกษตรกร ดำเนินการจัดกระบวนการเรียนรู้ให้แก่สมาชิกของกลุ่มยุวเกษตรกร จำนวน 3 กลุ่มๆ ละ 15 ราย โดยเน้นให้ที่ปรึกษายุวเกษตรกรและสมาชิกยุวเกษตรกรเป็นศูนย์กลางและออกแบบการเรียนรู้ด้วยตนเอง โดยแบ่งเป็น 2 ระยะ ดังนี้ ระยะที่ 1 ฝึกกระบวนการกลุ่มยุวเกษตรกร โดยเป็นกิจกรรมการวิเคราะห์ศักยภาพของกลุ่ม และจัดทำแผนการเรียนรู้ และแผนการดำเนินกิจกรรมของกลุ่ม เพื่อพัฒนาศักยภาพของกลุ่ม ระยะที่ 2 การฝึกอบรมถ่ายทอดความรู้ และฝึกทักษะด้านการเกษตร เคหกิจเกษตร การบริหารจัดการ การตลาด การอนุรักษ์ทรัพยากรธรรมชาติและสิ่งแวดล้อมให้กับสมาชิกกลุ่มยุวเกษตรกร



กิจกรรมแลกเปลี่ยนเรียนรู้และเชื่อมโยงเครือข่ายกลุ่มยุวเกษตรกรและที่ปรึกษายุวเกษตรกรระดับจังหวัด จำนวน 6 กลุ่ม ๆ ละ 5 คน รวม 30 คน เพื่อส่งเสริมกระบวนการเรียนรู้ การบริหารจัดการกลุ่มยุวเกษตรกร การเลือกตั้งคณะกรรมการยุวเกษตรกรในระดับจังหวัด และสร้างระบบเครือข่ายความรู้เทคโนโลยีของที่ปรึกษายุวเกษตรกร และกลุ่มยุวเกษตรกรระดับจังหวัด โดยการถอดองค์ความรู้ความสำเร็จในการดำเนินกิจกรรมในกลุ่มยุวเกษตรกรต้นแบบ การนำเสนอโครงการของกลุ่มยุวเกษตรกร รวมทั้งการสร้างเครือข่ายการบูรณาการกับหน่วยงานภาคีที่เกี่ยวข้องในพื้นที่ และการขยายผลการดำเนินงานสู่ชุมชนข้างเคียงหรือกลุ่มยุวเกษตรกรอื่น

5.5 พัฒนาขีดความสามารถในการแข่งขันของวิสาหกิจชุมชนท่องเที่ยววิถีเกษตร

แหล่งท่องเที่ยวเชิงเกษตรบ้านนาจอก ได้มีการส่งเสริมและพัฒนาเป็นวิสาหกิจชุมชนในชื่อ วิสาหกิจชุมชนท่องเที่ยววิถีเกษตรบ้านนาจอกมีการดำเนินกิจกรรมด้านการเกษตรต่างๆ ได้แก่ การปลูกผักปลอดภัยจากสารพิษ การปลูกชาพันธุ์พื้นเมือง การทำถ่านไบโอชาร์ การปลูกมะนาวในท่อซีเมนต์ การเลี้ยงไก่ดำภูพาน ซึ่งเกษตรกรส่วนมากจะเป็นชาวญวนหรือชาวเวียดนาม เป็นแหล่งท่องเที่ยวเชิงประวัติศาสตร์วัฒนธรรมและมิตรภาพไทย-เวียดนาม เป็นหมู่บ้านเก่าแก่ที่อดีตประธานาธิบดีสาธารณรัฐสังคมนิยมเวียดนาม ท่านโฮจิมินห์ได้เคยมาลี้ภัยที่นี่ ในสมัยสงครามอินโดจีน ในปี 2560 สำนักงานเกษตรจังหวัดนครพนมร่วมกับหน่วยงานภาคี ได้แก่ สำนักงานท่องเที่ยวและกีฬาจังหวัดนครพนม พัฒนาและเพิ่มศักยภาพของวิสาหกิจชุมชนท่องเที่ยววิถีเกษตร 1 แหล่ง วิสาหกิจชุมชนท่องเที่ยววิถีเกษตรบ้านนาจอก ตำบลหนองญาติ อำเภอเมืองนครพนม จำนวน 20 ราย จัดอบรมเพิ่มทักษะเกษตรกรในการจัดทำแผนบริหารจัดการแหล่งท่องเที่ยวเชิงเกษตร โดยมีเนื้อหาการอบรมด้านวิชาการที่เกี่ยวข้องและเหมาะสมกับสถานการณ์การท่องเที่ยวในปัจจุบัน



5.6 โครงการส่งเสริมเคหกิจเกษตรเพื่อความมั่นคงด้านอาหารในครัวเรือนและชุมชน



การดำเนินงานเพื่อเพิ่มประสิทธิภาพการดำเนินงานความมั่นคงด้านอาหารในครัวเรือนและชุมชนของเจ้าหน้าที่โดยมีการส่งเสริมและพัฒนาความรู้ ความสามารถ ทักษะของเกษตรกร สร้างแหล่งอาหารที่มีคุณภาพให้เพียงพอับความต้องการของครอบครัวและชุมชน สมาชิกในครัวเรือนและชุมชน มีการใช้ประโยชน์จากอาหารในการบริโภคทั้งปริมาณและคุณภาพอย่างเหมาะสม



สำนักงานเกษตรจังหวัดนครพนมดำเนินการคัดเลือกจุดดำเนินการ โดยดำเนินการในกลุ่มแม่บ้านเกษตรกร พื้นที่ หมู่ที่ 8 ตำบลหนองเทา อำเภอนาทอง จำนวน 30 ราย มีการสร้างกระบวนการเรียนรู้ จัดทำเวทีชุมชน เพื่อสร้างแนวทางในการจัดทำแผนส่งเสริมความมั่นคงด้านอาหาร และอบรมถ่ายทอดความรู้เคหกิจเกษตร เทคโนโลยีการผลิตอาหารที่ปลอดภัย ส่งเสริมการปลูกพืช /เลี้ยงสัตว์ และการถนอมอาหารเพื่อบริโภคในครัวเรือนและชุมชน เพื่อให้เกิดความยั่งยืนและมั่นคงด้านอาหารภายในครัวเรือน



5.7 ตลาดเกษตรกร (Farmer Market)

สนับสนุนการจัดตลาดเกษตรกรอย่างต่อเนื่อง เพื่อให้เกษตรกร มีที่จำหน่ายผลผลิตอย่างถาวร โดยเฉพาะผลิตภัณฑ์ด้านการเกษตรที่มีคุณภาพ สะอาด และปลอดภัย ผู้ซื้อสามารถซื้อสินค้าได้จากเกษตรกรโดยตรง จังหวัดนครพนมมีการจัดตลาดเกษตรกรทุกสัปดาห์ในวันพุธ บริเวณหน้าสำนักงานเกษตรจังหวัดนครพนมซึ่งเป็นสถานที่ที่ใกล้แหล่งชุมชนติดถนนเส้นหลักที่มีการคมนาคม สะดวกสบาย



พัฒนาศักยภาพและเพิ่มประสิทธิภาพการผลิตของเกษตรกร ให้มีกระบวนการผลิต ที่สอดคล้องกับความต้องการของตลาด และมีความรู้เกี่ยวกับแนวทางการดำเนินธุรกิจในรูปแบบการจำหน่ายในระบบออนไลน์ เพื่อการเพิ่มช่องทางการตลาด เพื่อเปิดโอกาสให้เกษตรกรฝึกเป็นผู้ประกอบการด้านการตลาด และส่งเสริมเครือข่ายเจ้าหน้าที่และเกษตรกร สำหรับพัฒนาตลาดเกษตรกรไปสู่ความเข้มแข็ง มั่นคงและยั่งยืน



จัดกระบวนการเรียนรู้ วิเคราะห์/ประเมินสถานการณ์ พื้นที่ สินค้า เกษตรกรผู้จำหน่ายสินค้าในตลาดเกษตรกร ผู้บริโภค ฯลฯ เพื่อให้เห็นถึงผลการดำเนินงานที่ผ่านมา จุดอ่อน จุดแข็ง ปัญหา อุปสรรค สถานการณ์ การแข่งขันว่าเป็นเช่นไร และต้องแก้ไขปรับปรุงในจุดใด พร้อมทั้งร่วมกันกำหนดแนวทางแก้ไขปรับปรุงและวางแผนกลยุทธ์อย่างมีทิศทาง รวมถึงจัดกระบวนการเรียนรู้ให้แก่เกษตรกรผู้จำหน่ายสินค้าในตลาดเกษตรกร ตามผลจากเวทีวิเคราะห์ประเมินสถานการณ์ โดยให้เกษตรกรที่มีประสบการณ์หรือประสบความสำเร็จในการพัฒนาตนเองด้านการผลิต การตลาด ทำหน้าที่เป็นวิทยากรถ่ายทอดองค์ความรู้ต่างๆ เกิดการแลกเปลี่ยนเรียนรู้ และสร้างความสัมพันธ์ระหว่างเกษตรกรกับผู้จำหน่ายสินค้าในตลาด และการสร้างเครือข่ายการส่งเสริมการเกษตรในรูปแบบแปลงใหญ่ เพื่อสนับสนุนการจำหน่ายสินค้าคุณภาพสู่ตลาดเกษตรกร

5.8 โครงการพัฒนาเกษตรกรรุ่นใหม่ (Young Smart Farmer)

เตรียมความพร้อมเกษตรกรรุ่นใหม่ให้มีศักยภาพในการบริหารจัดการกิจกรรมการเกษตรให้สอดคล้องกับพื้นที่และสินค้า สามารถเชื่อมโยงเครือข่ายเพื่อเพิ่มประสิทธิภาพการผลิตและการตลาดได้ จำนวน 30 ราย เกษตรกรรุ่นใหม่ได้รับการพัฒนาเป็น Young Smart Farmer จำนวน 30 ราย และเชื่อมโยงเครือข่ายในทุกระดับ เกษตรกรรุ่นใหม่ (Young Smart Farmer) มีทักษะทางด้านวิชาการและการปฏิบัติด้านเทคโนโลยี เป็นผู้นำด้านการเกษตร สามารถพัฒนาการผลิตสินค้าเกษตรที่ได้มาตรฐาน ตรงตามความต้องการและปลอดภัยต่อผู้บริโภค มีการบริหารจัดการการผลิตและธุรกิจการเกษตรเพื่อเพิ่มมูลค่าสินค้าภาคเกษตร ต่อผลผลิตมวลรวมของประเทศ และเกิดการพัฒนาเชื่อมโยงเครือข่ายความร่วมมือในทุกระดับอย่างต่อเนื่อง



ในปี 2560 สำนักงานเกษตรจังหวัดพัฒนาเกษตรกรรุ่นใหม่ให้ได้รับการพัฒนาเป็น Young Smart Farmer จำนวน 30 ราย และเกษตรกรรุ่นใหม่ที่พัฒนายกระดับเป็น Young Smart Farmer ต้นแบบ จำนวน 12 ราย เครือข่าย Young Smart Farmer ระดับจังหวัด จำนวน 1 เครือข่าย สมาชิก 116 ราย



5.9 โครงการพัฒนาเพื่อเสริมสร้างความมั่นคงเฉพาะพื้นที่ภูผายล (พื้นที่จังหวัดสกลนคร นครพนม และจังหวัดมุกดาหาร)

มุ่งเน้นการพัฒนาและยกระดับความเป็นอยู่คุณภาพชีวิตของประชาชนในชุมชนและหมู่บ้านเป้าหมาย ให้มีสภาพความเป็นอยู่ที่ดีขึ้น โดยน้อมนำแนวทางตามหลักปรัชญาของเศรษฐกิจพอเพียงมาเป็นแนวทางในการดำเนินชีวิต โดยมีการจัดอบรมเกษตรกรตามแนวทางเศรษฐกิจพอเพียง จำนวน 300 ราย ดำเนินการในพื้นที่ อำเภอนาแก ในวันที่ 19 - 22 สิงหาคม 2560 ส่งเสริมและสนับสนุนพันธุ์ไม้ยืนต้น จำนวน 1,500 ต้น ให้แก่เกษตรกร 300 รายในพื้นที่ 60 ไร่ และจัดอบรมถ่ายทอดเทคโนโลยีการถนอมอาหารและแปรรูปผลผลิตการเกษตร จำนวน 16 กลุ่ม เกษตรกร 400 ราย ในพื้นที่ อำเภอนาแก ในระหว่างวันที่ 23 - 30 สิงหาคม 2560



5.10 โครงการคลินิกเกษตรเคลื่อนที่ในพระราชานุเคราะห์ฯ



มุ่งเน้นถึงการแก้ไขปัญหาด้านการเกษตรในพื้นที่ เกษตรกรสามารถเข้าถึงการบริการคลินิกเกษตรเคลื่อนที่ของกระทรวงเกษตรและสหกรณ์ ซึ่งจะได้รับการแก้ไขปัญหาด้านการเกษตรในคราวเดียว จากหน่วยงานในสังกัดกระทรวงเกษตรและสหกรณ์ โดยให้บริการและแก้ไขปัญหาด้านพืช ดิน ปศุสัตว์ ประมง ชลประทาน ข้าว ยางพารา สหกรณ์ บัญชี กฎหมาย หม่อนไหม และหน่วยงานภาคีเครือข่ายเป็นการทำงานแบบบูรณาการ เพื่อช่วยเหลือเกษตรกรในพื้นที่



ในการนี้ กระทรวงเกษตรและสหกรณ์ ได้จัดทำโครงการคลินิกเกษตรเคลื่อนที่ เพื่อเฉลิมพระเกียรติสมเด็จพระเจ้าอยู่หัวมหาวชิราลงกรณ บดินทรเทพยวรางกูร เพื่อสำนึกในพระมหากรุณาธิคุณ และแสดงถึงความรักภักดีที่ทรงมีต่อพสกนิกร โดยเฉพาะเกษตรกรที่อยู่ในพื้นที่ห่างไกลที่ประสบปัญหาทางด้านการเกษตร ซึ่งในการจัดงานครั้งนี้ดำเนินการในพื้นที่อำเภอปลาปาก โรงเรียนพัชรกิตติยาภา นครพนม 1 ตำบลหนองฮี อำเภอปลาปาก จังหวัดนครพนม โดยมีเกษตรกรเป้าหมายเข้าร่วม จำนวน 600 ราย และจัดแสดงนิทรรศการ ดำเนินงานโครงการ 9101 ตามรอยเท้าพ่อ ภายใต้ร่มพระบารมี เพื่อการพัฒนาการเกษตรอย่างยั่งยืน ทั้ง 12 อำเภอ



5.11 โครงการเกษตรเพื่ออาหารกลางวัน

มีวัตถุประสงค์หลักเพื่อให้เด็กและเยาวชนในถิ่นทุรกันดารที่มีปัญหาการขาดแคลนสารอาหาร และโรคติดต่อ สามารถยกระดับความรุนแรงลง และส่งเสริมให้นักเรียนมีความรู้และมีทักษะทางการเกษตร การแปรรูปผลผลิตทางการเกษตรสามารถพึ่งพาตนเองและนำไปพัฒนาท้องถิ่นได้ โดยจังหวัดนครพนมได้มีการดำเนินการในโรงเรียนตำรวจ ตระเวนชายแดน จำนวน 8 โรงเรียน 4 อำเภอ ในพื้นที่อำเภอท่าอุเทน อำเภอโพนสวรรค์ อำเภอบ้านแพง และอำเภอนาทม ในเรื่องของการจัดทำแปลงผลิตพืชในโรงเรียน โดยการสนับสนุนวัสดุทางการเกษตรตามความเหมาะสมของแต่ละโรงเรียน รวมทั้งการส่งเสริมอาชีพการเกษตรและเคหกิจเกษตร การแปรรูปผลผลิตทางการเกษตรและการถนอมอาหาร



5.12 การพัฒนาคุณภาพสินค้าเกษตรสู่มาตรฐาน GAP

ส่งเสริมและพัฒนาคุณภาพสินค้าเกษตร สู่มาตรฐาน GAP ดำเนินการในกลุ่มเกษตรกรผู้ปลูกผักปลอดภัยจากสารพิษ จำนวน 20 กลุ่มๆละ 20 คน ดำเนินการในพื้นที่ 8 อำเภอ คือ อำเภอปลาปาก อำเภอมะนัง นครพนม อำเภอธาตุพนม อำเภอเรณูนคร อำเภอนาทวี อำเภอนาทม อำเภอวังยาง และอำเภอนาแก โดยแบ่งเป็น 2 ชนิดพืช คือข้าวและผักชีฝรั่ง ซึ่งทั้งข้าวและผักชีฝรั่งเป็นการดำเนินงานขับเคลื่อนภายใต้แปลงใหญ่



โดยจังหวัดได้ดำเนินกิจกรรมจัดเวทีให้เกษตรกรวิเคราะห์ ปัญหา สาเหตุและแนวทางการพัฒนาตนเอง สนับสนุนอุปกรณ์ สำหรับการเรียนรู้ ส่งเสริมกลุ่มผลิตได้มีการผลิตเมล็ดพันธุ์/ต้นพันธุ์ผักคุณภาพ จัดสัมมนาเชื่อมโยงการผลิตและการตลาดของพืชผักรวมไปถึงกระบวนการเรียนรู้เกษตรกรแกนนำ เพื่อเพิ่มศักยภาพการผลิต สินค้าเกษตรให้มีคุณภาพและมาตรฐานเพิ่มขึ้น



กิจกรรมที่ดำเนินการ ได้แก่

1. การถ่ายทอดเทคโนโลยีการยกระดับการผลิตสินค้าเกษตรสู่มาตรฐาน GAP โดยดำเนินการอบรมพัฒนาอาสาสมัครเกษตรกร GAP จำนวน 12 ราย
2. อบรมถ่ายทอดความรู้ให้กับเกษตรกรตามระบบ GAP พืชอาหารรายเดียว จำนวน 50 ราย
3. อบรมและฝึกปฏิบัติ GAP แบบกลุ่มๆ ละ 20 ราย จำนวน 20 กลุ่ม เกษตรกร 400 ราย



5.13 การพัฒนาบุคลากรและจัดการองค์ความรู้

5.13.1. การจัดเวทีแลกเปลี่ยนเรียนรู้ระดับจังหวัด (PW)

สำนักงานเกษตรจังหวัดนครพนม ดำเนินการจัดเวทีแลกเปลี่ยนเรียนรู้ระดับจังหวัด ในโครงการเพิ่มประสิทธิภาพการให้บริการงานส่งเสริมตามระบบส่งเสริมการเกษตร ประจำปีงบประมาณ 2560 วัตถุประสงค์ เพื่อให้ นักวิชาการส่งเสริมการเกษตรระดับอำเภอ และจังหวัด ได้มีโอกาสแลกเปลี่ยนเรียนรู้ในการดำเนินงาน รวมทั้งมีเวทีที่จะสรุปผลและถอดบทเรียนจากองค์ความรู้ไปพัฒนาการดำเนินงาน ได้ทราบถึงปัจจัยที่ส่งผลถึงความสำเร็จและปัญหาอุปสรรคที่เกิดขึ้น โดยใช้เวทีแลกเปลี่ยนเรียนรู้ระดับจังหวัด ในการแลกเปลี่ยนเรียนรู้วิธีการทำงาน ซึ่งดำเนินการจัดเวที จำนวน 4 ครั้ง โดยมีเป้าหมายผู้เข้าร่วมคือนักวิชาการส่งเสริมการเกษตรในทุกกระดับ



การดำเนินงาน

ดำเนินการจัดประชุม จำนวน 8 ครั้ง มีวัตถุประสงค์เพื่อขับเคลื่อนการดำเนินงานส่งเสริมการเกษตร ตามภารกิจ และนโยบายที่ได้รับมอบหมาย วางแผนและแก้ไขปัญหาการดำเนินงานในพื้นที่ให้มีประสิทธิภาพ และยังเป็นการสรุปผลการดำเนินงานโครงการส่งเสริมการเกษตรที่สำคัญ รวมไปถึงการรับทราบปัญหาการดำเนินงานในพื้นที่ เพื่อวางแผนในการดำเนินการแก้ไข



5.13.3. การจัดการองค์ความรู้สู่งานส่งเสริมการเกษตร (KM) ปี 2560

เพื่อให้หน่วยงานรวบรวมข้อมูลองค์ความรู้ที่สำคัญ และสามารถนำไปใช้ประโยชน์ได้จริง เพื่อสร้างความเข้าใจให้กับบุคลากร และนำองค์ความรู้ไปใช้ในงานส่งเสริมการเกษตรในพื้นที่ โดยดำเนินการแต่งตั้งคณะทำงานจัดการองค์ความรู้ จัดทำแผนการจัดการความรู้ของหน่วยงาน การถอดองค์ความรู้และจัดเก็บความรู้จากผู้เกษียณอายุราชการ ทั้งระดับจังหวัด และอำเภอ 12 อำเภอ

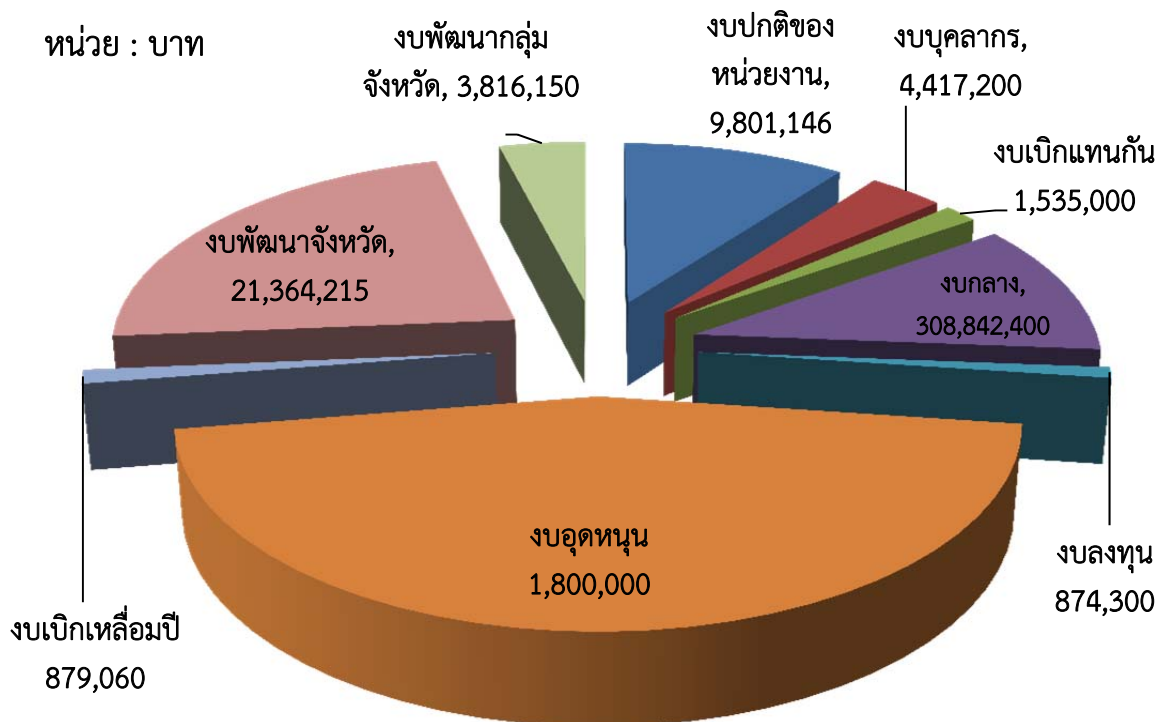


6. รายงานการเงิน

งบแสดงสถานะการเงิน

ปี 2560 สำนักงานเกษตรจังหวัดนครพนม ได้รับงบประมาณการบริหารจัดการโครงการส่งเสริมการเกษตรประจำปี 2560 จำนวนทั้งสิ้น 353,329,471 บาท โดยแยกเป็นงบประมาณดังนี้

1. งบประมาณที่ได้รับจากกรมส่งเสริมการเกษตร จำนวน 319,517,848 บาท
2. งบประมาณจากแผนพัฒนาจังหวัดและกลุ่มจังหวัด จำนวน 33,811,625 บาท



รูปที่ 6 : งบประมาณที่ได้รับ

คณะกรรมการจัดทำรายงานประจำปี 2560
สำนักงานเกษตรจังหวัดนครพนม

ที่ปรึกษาคณะกรรมการ

นายเกษม รักสุจริต

เกษตรจังหวัดนครพนม

คณะกรรมการ

1) นางพจณี ฤทธิกุล	หัวหน้ากลุ่มยุทธศาสตร์และสารสนเทศ	ประธาน คณะทำงาน
2) นายสมรัก ภูเดช	หัวหน้ากลุ่มส่งเสริมและพัฒนาการผลิต	คณะกรรมการ
3) นางศิริพร ชีซ่าง	หัวหน้ากลุ่มส่งเสริมและพัฒนาเกษตรกร	คณะกรรมการ
4) นายราชันย์ ไชยศิลป์	หัวหน้ากลุ่มอารักขาพืช	คณะกรรมการ
5) นางเกศณี คำแสนราช	หัวหน้าฝ่ายบริหารทั่วไป	คณะกรรมการ
6) นายอุดร ไพศาล	นักวิชาการส่งเสริมการเกษตรชำนาญการ	คณะกรรมการ
7) นายอุไรรักษ์ ไชยเทพ	นักวิชาการส่งเสริมการเกษตรปฏิบัติการ	คณะกรรมการ
8) ว่าที่ ร.ต. อาทิตย์ อุุ่นนาแซง	นักวิชาการส่งเสริมการเกษตร	คณะกรรมการ/เลขานุการ

